

REFERAT Økonomiudvalget 2010-2013 d. 13-04-2011

Mødedato Onsdag d. 13. april 2011 kl. 15:00

Mødested Mødelokale 180

Mødedeltagere Ivan Hansen, Carl Andersen, Poul Hangler, Gert Jørgensen, Rolf Clausen

Indholdsfortegnelse

362. Godkendelse af dagsorden.....	3
363. Pejlemærker for den fremtidige erhvervsudvikling i Sorø Kommune.....	4
364. Specialiserede Socialområde 2011 - Indberetning til Ministeriet.....	6
365. Revalidering - analyse af sagspraksis.....	8
366. Beskæftigelsesindsatsen - kvartalsopfølgning.....	10
367. Likviditet.....	12
368. Jobcenterets sagsantal og normering.....	14
369. Aftalestyring i fremtiden.....	17
370. Forslag: Udviklings- og Planstrategi 2011.....	19
371. Andelsboligforeningen Dianalund - Udskillelse af varmforsyningsanlæg.....	23
372. Folkeskolen - Overførsler fra 2010 til 2011.....	25
373. Frigivelse af anlægsmidler til IT på folkeskoleområdet.....	27
374. Dagtilbud - finansiering af vippepenge for 2010 - udbetales i 2011.....	29
375. Vestsjællands Kunstmuseum - anlægstilskud.....	31
376. Funktionsudbud - introduktion.....	33
377. Frigivelse af anlægsmidler for trafiksikkerhed.....	37
378. Afsluttede anlægsregnskaber i 2010.....	39
378. Afsluttede anlægsregnskaber i 2010.....	41

Punkt 362: 362. Godkendelse af dagsorden

340-2008-20697

362. Godkendelse af dagsorden

362. Godkendelse af dagsorden

Åbent Sagsbeh.: KMD Sagsid.: KMD Dok.nr.:
Gitte Højsgaard 340-2008-20697 340-2011-72400

Juridisk regelgrundlag:

Forretningsorden for Økonomiudvalget. Godkendt på Økonomiudvalgets møde den 12. juni 2007.

Sagsfremstilling:

Ifølge Forretningsorden for Økonomiudvalget § 3, skal udvalgsmødet indledes med godkendelse af dagsorden, herunder godkendelse af optagelsen af de enkelte punkter på den endelige dagsorden.

Har sagen været behandlet tidligere:

Nej.

Høring:

Ingen.

Økonomiske konsekvenser:

Ingen.

Beskrivelse af forhold til planer/politikker/strategier:

Ingen.

Indstilling:

Det indstilles,

at dagsorden godkendes.

Beslutning i Økonomiudvalget, den 13. april 2011:

Ikke til stede: Ingen.

Godkendt.

Punkt 363: 363. Pejlemærker for den fremtidige erhvervsudvikling i Sorø Kommune

340-2010-33653

363. Pejlemærker for den fremtidige erhvervsudvikling i Sorø Kommune

363. Pejlemærker for den fremtidige erhvervsudvikling i Sorø Kommune

Åbent	Sagsbeh.:	KMD Sagsid.:	KMD Dok.nr.:
	Malene Rasmussen	340-2010-33653	340-2011-54682

Juridisk regelgrundlag:
Lov om erhvervsfremme.

Sagsfremstilling:

Byrådet har i december 2010 besluttet en ny organisering af erhvervs- og turismeområdet, hvor den generelle erhvervsservice og strategiske udviklingsprojekter knyttes tættere til den kommunale organisation.

Sorø Kommune hjemtager de opgaver vedrørende erhvervsservice og erhvervsudvikling pr 1. april 2011, som indtil da er blevet varetaget af SET og integrerer disse i den kommunale politiske og administrative organisation, hvor ??Den generelle erhvervsservice søges på grund af sin generelle karakter varetaget i et samarbejde med andre kommuner (fx Slagelse eller Ringsted) mens erhvervsservice målrettet eksisterende og nye virksomheder forankres i Sorø kommune som en del af et øget politisk og administrativt fokus på erhvervsfremme i Sorø kommune og med det formål at lette virksomheders adgang til kommunen ??Arbejdet med den strategiske erhvervsudvikling forankres i Sorø kommune som en del af et øget politisk og administrativt fokus på erhvervsfremme og udvikling

Som et led i reorganiseringen har Sorø Kommune pr. 1. april 2011 ansat en ny erhvervsudviklingskonsulent, som nu ønsker at forventningsafstemme sit kommende arbejde med ovenstående opgaver med Økonomiudvalget.

Har sagen været behandlet tidligere:
Nej

Høring:
Nej

Økonomiske konsekvenser:
Ingen p.t.

Beskrivelse af forhold til planer/politikker/strategier:

Sorø Kommunes Erhvervs-, Markedsførings- og Turismestrategi 2007-2010 beskriver det overordnede strategiske sigte med erhvervs- og turismeudviklingen i perioden 2007-2010. Ligeledes knytter erhvervsområdet an til Udviklings- og Planstrategien der som tværgående strategi angiver byrådets visioner og målsætninger for kommunens udvikling.

Indstilling:
Kommunaldirektøren indstiller,

at Økonomiudvalget forventningsafstemmer den fremtidige indsats på erhvervsområdet med erhvervsudviklingskonsulenten og tager sagen til efterretning.

Erhvervsudviklingskonsulent Niels-Henrik Glisbjerg deltager på Økonomiudvalgets møde kl. 15- 15.30.

Beslutning i Økonomiudvalget, den 13. april 2011:
Ikke til stede: Ingen.

Sagen drøftet og taget til efterretning.

Punkt 364: 364. Specialiserede Socialområde 2011 - Indberetning til Ministeriet

340-2011-5141

364. Specialiserede Socialområde 2011 - Indberetning til Ministeriet

364. Specialiserede Socialområde 2011 - Indberetning til Ministeriet

Åbent	Sagsbeh.: Jan Drachmann	KMD Sagsid.: 340-2011-5141	KMD Dok.nr.: 340-2011-72387
-------	----------------------------	-------------------------------	--------------------------------

Juridisk regelgrundlag:

I de godkendte principper for økonomistyring for Sorø Kommune fremgår, at der 4 gange årligt skal forelægges budgetstatus for fagudvalgene, Økonomiudvalget og Byrådet.

Sagsfremstilling:

I den kommunale økonomiaftale for 2010 indgår det specialiserede socialområde som et særligt fokusområde. Det er mellem regeringen og KL aftalt, at der skal iværksættes en række tiltag, som kan medvirke til en opbremsning i de senere års markante udgiftsstigninger på området. De kvartalsvise oversigter skal indgå i en løbende drøftelse mellem regeringen og KL om udviklingen på det specialiserede socialområde med henblik på evt. at iværksætte yderligere initiativer.

Indberetning pr. 31. marts 2011 viser samlet set budgetoverholdelse på samtlige områder der indberettes oplysninger på. Dette har også sammenhæng til den igangværende gennemgang af budgetområderne i forhold til budgetstatus 31-03-2011, hvor der ligeledes meldes om budgetoverholdelse.

Konkret er der en forskydning på ældreområdet på 2,2 mio. i forhold til denne indberetning og udmeldingen om budgetoverholdelse, dette skyldes at der kun indrapporteres på udgiftsområdet og ikke på forøgede indtægter i form af refusion for ”dyre enkeltsager”, hvor der forventes en yderligere indtægt på 2,2 mio.

Områder der foretages indrapportering på er følgende:

- Udsatte børn og unge:
- Udsatte voksne og handicappede:
- Pleje og omsorg:

Har sagen været behandlet tidligere:

Nej.

Høring:

Ikke relevant.

Økonomiske konsekvenser:

Fremgår af sagen.

Beskrivelse af forhold til planer/politikker/strategier:

Ikke relevant.

Indstilling:

Direktøren indstiller,

at sagen tages til efterretning.

Bilag

[340-2011-72588](#) Det Specialiserede Socialområde 1. kv. 2011

Beslutning i Økonomiudvalget, den 13. april 2011:
Ikke til stede: Ingen.

Taget til efterretning

Bilag

Det Specialiserede Socialområde 1. kv. 2011

Punkt 365: 365. Revalidering - analyse af sagspraksis

340-2010-23325

365. Revalidering - analyse af sagspraksis

365. Revalidering - analyse af sagspraksis

Åbent Sagsbeh.: KMD Sagsid.: KMD Dok.nr.:
Kaare Pedersen 340-2010-23325 340-2011-72556

Juridisk regelgrundlag:
Lov om en aktiv beskæftigelsesindsats
Lom om en aktiv socialpolitik

Sagsfremstilling:

Jobcenteret har i et par måneder gennemgået alle revalideringssager og indkaldt borgerne til samtaler. Denne grundige gennemgang har vist, at der er behov for dels at ændre i visitationen til revalideringssagerne, dels i opfølgingsrutinerne.

Der er den 31. marts 2011 i alt gennemgået 67 sager, hvor alle borgerne er blevet indkaldt til samtale. På baggrund heraf har vi lukket 11 sager før tid og yderligere 3 er påtænkt lukket før tid, da borgerne ikke følger jobplanen. Det er altså godt 20 % af sagerne der lukkes før tid, fordi borgeren ikke har fulgt sin jobplan og ikke vurderes, at have udsigt til efterfølgende at kunne gennemføre den.

De borgere, hvor vi stopper revalidering, vil typisk melde sig ledige. Men det er også vurderingen, at de fleste vil kunne arbejde, hvis der tages skånehensyn

Det har hidtil været antagelsen - baseret på de kvartalsmæssige skriftlige opfølgninger - at borgerne rent faktisk fulgte planen. Jobcenteret har brugt skriftlige opfølgninger, fordi det er tilladt i lovgivningen og det var vurderet, at være den mest tidseffektive opfølgingsform. Konsekvensen er imidlertid, at vi ikke har opdaget de forløb, der udvikler sig skævt.

Gennemgang viser også et mønster i de sager, der udvikler sig uheldigt. Grundlæggende har revalideringsplanerne været for optimistiske for borgere, der på revalideringstidspunktet kommer med en sygdomshistorie præget af depression, stress eller andre psykiske lidelser.

På baggrund af den opstramning af visitationen til revalidering, der fandt sted sidste år, og denne analyse er antallet af revalideringssager faldet fra 131 i maj 2010 til aktuelt 104 sager, og ventes at falde yderligere

Strategisk reaktion

På baggrund af analysen vil Jobcenteret:

- 1) Færdiggøre gennemgangen af revalideringssagerne. Vi har her hyret en ekstern vikar. Færdig ved udgangen af april 2011.
- 2) Afholde et internt seminar med sagsbehandlere i april måned 2011 og gennemgå de nye retningslinjer for visitation. Det suppleres med en kort skriftlig vejledning
- 3) Indføre personlig opfølgning i sagerne. En central person indkalder til samtalerne.

Vi vurderer stadig, at revalidering er en yderst konstruktiv vej ud af ledighed for mange borgere. Men analysen har vist, at vi i visse tilfælde skal have større fokus på risici for, at revalideringsplanen ikke holdes.

Har sagen været behandlet tidligere:

Økonomisk analyse på Økonomiudvalgets møde den 18. august 2010

Høring:

-

Økonomiske konsekvenser:

I Budget 2011 forventede vi et gennemsnit på 129 revalideringsmodtagere i år. Nu forventes kun ca. 100.

Det vil medføre en mindre udgift på revalideringskontoen, som på kort sigt bliver opvejet af, at disse personer overgår til anden offentlig forsørgelse. Samtidig vil de personer, der ikke revalideres på grund af strammere visitationskriterier i en

overgang forblive på den hidtidige ydelse – typisk sygedagpenge, kontanthjælp eller dagpenge.
På længere sigt er målet med denne strategiændring, at flere personer kommer ud i ordinær beskæftigelse i stedet for at gå i stå i en langvarig revalidering uden effekt.

Beskrivelse af forhold til planer/politikker/strategier:

-

Indstilling:

Direktøren indstiller,

at orienteringen tages til efterretning.

Beslutning i Økonomiudvalget, den 13. april 2011:

Ikke til stede: Ingen.

Taget til efterretning

Punkt 366: 366. Beskæftigelsesindsatsen - kvartalsopfølgning

340-2011-15354

366. Beskæftigelsesindsatsen - kvartalsopfølgning

366. Beskæftigelsesindsatsen - kvartalsopfølgning

Åbent Sagsbeh.: KMD Sagsid.: KMD Dok.nr.:
Kaare Pedersen 340-2011-15354 340-2011-71003

Juridisk regelgrundlag:

-

Sagsfremstilling:

Beskæftigelsesregionen udsender hvert kvartal en oversigt over resultaterne i beskæftigelsesindsatsen. Nedenfor er lavet et uddrag af de vigtigste tal. Den øverste tabel viser udviklingstendenser. Den nederste viser status som et øjebliksbillede i december 2010.

Dårligere udvikling, god status

Kort sagt har udviklingen fra december 2009 til december 2010 generelt været dårligere i Sorø end i resten af Østdanmark, mens vi i forhold til status, stadig på en række forhold ligger godt.

Udviklingstillene

Sorø har gennem 2010 haft en dårligere udvikling end gennemsnittet af de andre kommuner i Østdanmark ift:

- Arbejdskraftreserven – dvs. hvor mange, der opnår mere end 3 mdrs. ledighed
- Unge ydelsesmodtagere
- Sygedagpengesager over 26 og over 52 uger.
- Kontanthjælpsmodtagere over 40 uger

Til gengæld har vi haft en bedre udvikling på:

- Bruttoledighed
- Dagpengemodtagere med mere end 40 ugers ledighed

*Bruttoledighed= Ledige inkl. aktiverede

** Ledige arbejdsmarkedsparete med mere end 3 mdr. ledighed

Statustallene

Statustallene udtrykker Sorø Kommunes aktuelle resultater i december 2010. Her er billedet meget anderledes. Kun for personer fra ikke-vestlige lande præsterer vi dårligere end de øvrige kommuner i Østdanmark.

Vi præsterer rigtig godt ift:

- Dagpengemodtagere med mere end 40 ugers ledighed.
- Kontanthjælpsmodtagere med mere end 40 ledighed. Med andre ord – vi har meget færre langtidsledige end gennemsnittet af Østdanmarks øvrige kommuner.
- Næsten alle rettidighedsmålinger.

Og godt ift

- Aktiveringsgrad.
- Sygedagpenge.

*Bruttoledighed= Ledige inkl. aktiverede

** Ledige arbejdsmarkedsparete med mere end 3 mdr. ledighed

Forklaringer og reaktion

- Sygedagpenge: Sygedagpengeteamet har været uden gruppeleder i et halvt år. I samme periode har teamet ligget med 1 sagsbehandler færre end vinteren før. Teamet har dog delvist været kompenseret gennem hele vinteren med en ekstern fagkonsulent 2 dage om ugen, og en vikar 4 dage om ugen. Teamet har nu pr. 1. april 2011 fået en gruppeleder, som sammen med teamet hurtig får lavet en handleplan for genopretning af resultaterne.

Handleplanen skal omfatte:

- 1) fokus på arbejdsfastholdelse i det tidligere visitationsforløb (herunder implementering af ny sygedagpengelov pr 1. maj),
- 2) højere grad af rettidighed i samtaler (som dog i 2010 og 2011 ikke straffes ved refusions tab)
- 3) Fælles stærk faglighed.

Samlet forventer Jobcenteret, at det genskaber de gode tal fra 2009.

- Ungeindsatsen: Med omstrukturering i Jobcenteret pr. 1. december 2010 er indsatsen samlet i Stenlille. Det betyder, at sagsbehandlere og tilbud har fokus på de unge og uddannelse på en ny måde. Vi forventer det giver resultater i 2011 og allerede ved næste kvartalsopfølgning burde vi kunne se et brud i udviklingen.
- Vækst i arbejdskraftreserven (ledige med mere end 3 mdr's ledighed): Omstruktureringen i Jobcenteret medførte også, at vi igen fik en visitation – Jobcenterservice. Målet med Jobcenterservice er en tidligt fremskudt kontakt med de ledige, og det forventer vi tilsvarende vil vise sig ved færre i arbejdskraftreserven.

Har sagen været behandlet tidligere:

Forrige kvartaloversigt 19. januar 2011

Høring:

-

Økonomiske konsekvenser:

-

Beskrivelse af forhold til planer/politikker/strategier:

-

Indstilling:

Direktøren indstiller,

at

Beslutning i Økonomiudvalget, den 13. april 2011:

Ikke til stede: Ingen.

Taget til efterretning.

Punkt 367: 367. Likviditet

340-2010-39806

367. Likviditet

367. Likviditet

Åbent Sagsbeh.: KMD Sagsid.: KMD Dok.nr.:
Birgit Jensen 340-2010-39806 340-2011-25354

Juridisk regelgrundlag:

Det overordnede grundlag er beskrevet i principper for økonomistyring samt principper for aftalevilkår.

Sagsfremstilling:

Forretningsorden 2011 – Opfølgning på økonomi, mål og service.

Som element heri er en særskilt aflæggelse af likviditetsregnskab/prognose månedsvis til Økonomiudvalget.

Sidstnævnte efterfulgt af faktisk likviditet kvartalsmæssigt til Byrådets medlemmer jf. den såkaldte kassekreditregel.

Efter den løbende ajourføring bevillings- og likviditetsmæssigt vil resultatet heraf blive eftersendt via mail fra Økonomi, Personale og Udvikling.

Har sagen været behandlet tidligere:

Den fremadrettede likviditetsstyringsmodel blev godkendt på Økonomiudvalgets møde den 19. januar 2011.

Høring:

-

Økonomiske konsekvenser:

-

Beskrivelse af forhold til planer/politikker/strategier:

-

Indstilling:

Direktøren indstiller,

at likviditetsredegørelsen tages til efterretning.

Bilag

[340-2011-78144](#) Tabel.pdf

[340-2011-78143](#) Likviditet Sorø Kommune_ØKU 13-04-2011.pdf

Beslutning i Økonomiudvalget, den 13. april 2011:

Ikke til stede: Ingen.

Taget til efterretning

Bilag

Tabel.pdf

Punkt 368: 368. Jobcenterets sagsantal og normering

340-2011-15416

368. Jobcenterets sagsantal og normering

368. Jobcenterets sagsantal og normering

Åbent Sagsbeh.: KMD Sagsid.: KMD Dok.nr.:
Kaare Pedersen 340-2011-15416 340-2011-72543

Juridisk regelgrundlag:

-

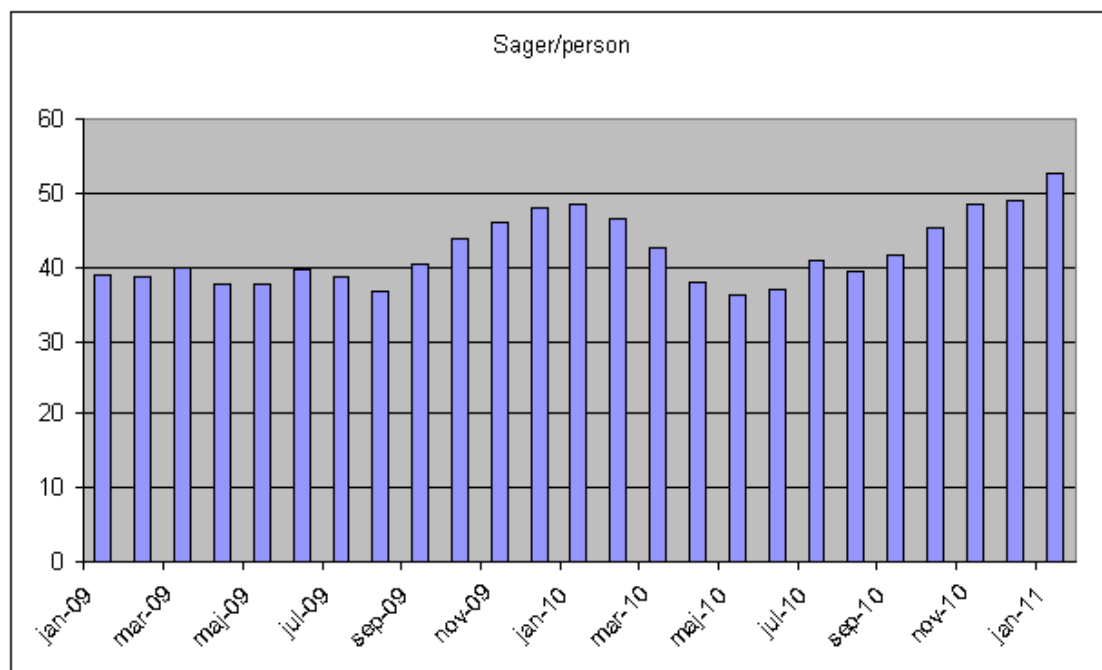
Sagsfremstilling:

75 % flere sager, 20 % flere hænder

I januar 2009 var der tilmeldt 1295 ledige og sygemeldte i Jobcenteret. I januar 2011 var det tal øget til 2261. I samme periode øgedes personalet på konto 6 fra 26 til 32. Med andre ord: 75 % flere sager, men kun ca. 20 % flere hænder (Se figur 2 i bilag). I samme periode er reglerne blevet vanskeligere. Men der har også været lettelser:

1) Kommunen overtog i august 2009 den statslige jobindsats for de forsikrede ledige. Det er sager der gennemsnitligt er mindre tunge end kontanthjælpssager, sygedagpengesager m.v. Det er hovedsagligt forsikrede ledige, der skyldes stigningen ovenfor. Dernæst er det kontant- og starthjælpsmodtagere (se figur 1 og tabel 1 i bilaget).

2) Vi har siden august 2009 anvendt private aktører til, at varetage nogle af kontaktførelserne for de forsikrede ledige. Siden foråret 2010 i stigende grad - med et gennemsnit på ca. 300 sager - således at trykket på sagsbehandlere er blevet lettet (se figur 3 i bilaget). Ikke desto mindre er produktiviteten forøget ganske meget i jobcenteret.



Konsekvenser

Sagsantallet har konsekvenser for trivlsen i jobcenteret. 1 ud af 3 medarbejdere nævnte opgavemængden som en negativ faktor i en trivselsundersøgelse fra februar 2011. En medarbejder gik ned med stress i sen-efteråret 2010, og det skyldes hovedsagligt opgavemængden.

Men Jobcenterets ledelse vurderer også, at de svigtende resultater på sygedagpengeområdet delvist skyldes et dårligere forhold mellem sagsantal og antal medarbejdere på konto 6. Blandt de unge ledige har vi nu 200 borgere, der er matchet 2 eller 3 – det vil sige vurderes, at have andre problemer end ledighed. Det er alle borgere, der kræver en ekstra opmærksomhed.

Selvom Jobcenteret vurderer, at den omstrukturering der fandt sted i december 2010 vil forbedre nogle af de tal, der i 2010 gik den forkerte vej (stigning i arbejdskraftreserven), vurderer vi også at kvaliteten i sagsarbejdet kan styrkes. Det er den individuelle og målrettede indsats, der skal mere i højsædet.

Omlægning fra konto 6 til konto 5

Jobcenteret har imidlertid også undersøgt mulighederne for, at noget af det virksomhedsrettede arbejde som virksomhedskonsulenterne udfører, kunne aflønnes på konto 5. Det drejer sig om råd og vejledning, undervisning, støtte og hjælp til virksomhedskontakt, etablering af virksomhedsrettede tilbud og uddannelsesaftaler, etablering af mentorfunktioner m.v. Begrundelsen er, at dette arbejde ikke er myndighedsarbejde, og at aktiveringsreformen vil fremme den virksomhedsrettede aktivering. Revisionen har undersøgt sagen med Arbejdsmarkedsstyrelsen og har godkendt et projekt der tillader, at vi placerer 3 konsulenter på konto 5, men tilbagekonterer 20 % af lønudgiften til konto 6 (det dækker myndighedsarbejdet).

Med denne konstruktion kan vi aflaste konto 6 for en lønudgift på ca. 960.000 kr. som vi foreslår anvendes på at ansætte 2 personer, der skal placeres i henholdsvis sygedagpengeteamet og teamet der arbejder med unge, der har andre problemer end ledighed (match 2 og 3).

Derudover ansættes en ekstra virksomhedskonsulent på konto 5 med fokus på personer på ledighedsydelse. Personen skal lave intensiv vejledning og opfølgning på jobsøgningen. Da antallet af ledighedsydelsessager er fordoblet på et år, vil det give effekt på forsørgelseskontoen. Denne ekstra virksomhedskonsulent vil også have en smule myndighedsarbejde, og det vil kunne finansieres af resten af besparelsen på konto 6.

Fremtidig opfølgning på normering

Jobcenteret følger i øvrigt som resten af administrationen de spareplaner, der gælder for konto 6. Det vil sige, at vi også skal og vil reducere som følge af annulleret kaffepause, e-Dag 3 m.v.

Derudover foreslås det, at der løbende halvårligt i forbindelse med budget og budgetopfølgning tages stilling til normeringen på konto 6 i Jobcenteret. Til orientering ventes et svagt fald i den sæsonkorrigerede ledighed gennem 2011 og 2012.

Har sagen været behandlet tidligere:

Nej

Høring:

-

Økonomiske konsekvenser:

På konto 6 er nettoeffekten 0. Vi vurderer, at indsatsen delvis vil korrigere en budgetafvigelse på sygedagpenge og ledighedsydelse.

Beskrivelse af forhold til planer/politikker/strategier:

-

Indstilling:

Direktøren indstiller,

at

at der følges op på normeringen i jobcenteret halvårligt ud fra prognosen for den sæsonkorrigerede ledighed, og

at de bevillingsmæssige forhold berigtiges.

Bilag

[340-2011-71805](#) Normering og sagsantal - notat

Beslutning i Økonomiudvalget, den 13. april 2011:

Ikke til stede: Ingen.

Godkendt.

Bilag

Normering og sagsantal - notat

Punkt 369: 369. Aftalestyring i fremtiden

340-2011-11144

369. Aftalestyring i fremtiden

369. Aftalestyring i fremtiden

Åbent Sagsbeh.: KMD Sagsid.: KMD Dok.nr.:
Marianne Bonde Bruun 340-2011-11144 340-2011-56432

Juridisk regelgrundlag:

-

Sagsfremstilling:

Sorø Kommune har siden 2007 arbejdet med aftalestyring, først Dialogbaseret Aftalestyring og efterfølgende Strategisk Aftalestyring. Aftalestyringen har sammen med økonomistyringen dannet grundlaget for styringsprincipperne i kommunen.

I 2010 blev igangsat et arbejde med at evaluere Sorø Kommunes aftalestyring med henblik på eventuelle tilretninger og ændringer i styringsformen, og med henblik på at få afdækket hvad der skal fokuseres på i kommunens styring for at sikre en fortsat strategisk og effektiv styring af kommunen. Det blev besluttet at inddrage lederforum i denne evaluering, og på lederforumseminaret i marts måned arbejdede ledergruppen med evalueringen af aftalestyringen i forbindelse med et tema vedr. styring af kerneydelsen i Sorø Kommune.

Ledergruppen nåede frem til, at fremtidens aftalestyring skal være et partnerskab, hvor alle ledelseslag forpligter sig på såvel driften som udvikling af organisationen. Aftalestyringen skal tage udgangspunkt i to eller tre spor, hvor det første spor er et driftsspor, der fokuserer på relevante og tilgængelige kvantitative data såsom økonomi, budgetoverholdelse, sygefravær m.m. Derudover skal der være et udviklingsspor, der tager udgangspunkt i kerneydelsen forstået som relationen og mødet mellem borgeren/brugeren og de professionelle med fokus på værdien og effekten for borgeren/brugeren. Det tredje spor er et eventuelt tværgående udviklingsspor med fokus på de tværgående synergier.

Dette er en ny måde at tænke styring i Sorø Kommune – det kræver og fortjener tid til at få skabt en god og gennemtænkt løsning, hvor der er tid til at inddrage organisationen i den mere specifikke løsning. Samtidig skal organisationen i 2011 til at implementere en ny sanktionslovgivning, som har givet anledning til ændrede økonomistyringsprincipper. Det er vigtigt, at der fokuseres på denne opgave for at have succes med at implementere de nye principper og arbejdsgange.

Derfor foreslås, at aftalestyringen sættes i bero i 2012, således at der er tid til at udvikle det nye koncept for aftalestyringen med en bred inddragelse af organisationen. Den nye aftalestyring vil således være klar ultimo 2011, således at den kan implementeres i forbindelse med processen for 2013.

Dog skal det bemærkes, at Styrelseslovens § 62 er blevet ændret, således at kommunalbestyrelserne fra 2010 er forpligtet til at udarbejde og offentliggøre kvalitetskontrakter med kvantificerbare mål for hvert serviceområde i kommunen. Sorø Kommune har hidtil opfyldt dette krav via aftalerne.

Når der ikke laves aftaler for 2012, vil kommunen ikke opfylde kravet om offentliggørelse af kvalitetsmål. KL har dog oplyst, at Sorø Kommune ikke vil blive pålagt en sanktion i dette tilfælde.

Har sagen været behandlet tidligere:
Nej.

Høring:
Ikke relevant.

Økonomiske konsekvenser:
Nej.

Beskrivelse af forhold til planer/politikker/strategier:
Aftalestyringen i Sorø Kommune er beskrevet i Sorø Kommunes Styringsfilosofi.

Indstilling:

Direktionen indstiller,

at aftalestyringen sættes i bero i 2012, og at der udvikles et nyt koncept for aftalestyringen i 2011, der er klar til opstarten af processen for 2013.

Beslutning i Økonomiudvalget, den 13. april 2011:

Ikke til stede: Ingen.

Indstilles godkendt.

Punkt 370: 370. Forslag: Udviklings- og Planstrategi 2011

340-2010-16494

370. Forslag: Udviklings- og Planstrategi 2011

370. Forslag: Udviklings- og Planstrategi 2011

Åbent Sagsbeh.: KMD Sagsid.: KMD Dok.nr.:
Helle Wiben Jensen 340-2010-16494 340-2011-71121

Juridisk regelgrundlag:
Planloven

Sagsfremstilling:

Byrådet skal inden udgangen af den første halvdel af valgperioden vedtage en strategi for kommuneplanlægningen, samt en strategi for lokal Agenda 21. Den lokale Agenda 21-strategi indgår integreret i Udviklings- og Planstrategien for Sorø Kommune.

Forslag til Udviklings- og Planstrategi 2011 rummer i alt 7 temaer:

- Sorø som skolernes kommune
- Sorø som familiernes kommune
- Sorø som det samarbejdende demokrati og fællesskabernes kommune
- Sorø som naturens kommune
- Sorø som økonomisk bæredygtig kommune
- Lokal Agenda 21-strategi for Sorø Kommune

Udviklings- og Planstrategi 2011 bliver digital. Der kommer således ikke til at foreligge en trykt udgave af strategien, men der kan udskrives en PDF af strategien, som inklusiv bilag rummer i alt 33 sider.

Intern høring i fagudvalgene

Forslag til Udviklings- og Planstrategi 2011 har, primo april, været i intern høring i fagudvalgene.

Fagudvalgene havde følgende bemærkninger til forslaget:

Social- og sundhedsudvalget: Ingen bemærkninger.

Børn- og undervisningsudvalget: Ingen bemærkninger.

Kultur- og fritidsudvalget: Ingen bemærkninger.

Teknik- og miljøudvalget havde en række bemærkninger til forslaget, som fremgår nedenfor:

Mange rigtige gode intentioner i UPS'en.

Fokus:

- Et problem, at UPS'en fokuserer på Sorø, som opfattes eller kan opfattes som byen Sorø eller den gl. kommune Sorø. Større opmærksomhed på den nordlige del af Sorø Kommune er nødvendig. Der skal være fokus på hele kommunen | og ikke kun en del af kommunen.
- Helhedsplan for Dianalund, som omfatter center og rådhus | det mangler i UPS'en.

- Infrastrukturproblemet i Tersløse, som bør medtages i UPS'en | også set i sammenhæng med cykelstiprojektet, hvor kommunen bindes sammen.
- Bæredygtighed handler også om forskellighed i udbuddet af arbejdspladser, her mangler noget i oplægget. Herunder også en mulighed for udvikling af arbejdspladserne i den nordlige del af Sorø Kommune.

Udfordringer:

- Psykiatrihospitalet lukkes | arbejdspladser forsvinder.
- Epilepsihospitalets fremtid kan være truet i den nuværende konstruktion/ arbejdspladser for-svinder.
- Regionsrådet arbejder med at gøre den offentlige trafik mere effektiv/billigere, / det kan få betydning for Høng-Tølløse-banen | arbejdspladser forsvinder. Sorø Kommune bør i UPS'en tilkendegive vigtigheden af, at fastholde Høng-Tølløse-banen som en pendlerbane, også som alternativ til motorvejsløsningen mod København.

Andet:

- Pas på at UPS'en ikke medvirker til at splitte land og by.
- Mangler noget om handicaptilgængelighed.
- Mangler noget om trafiksikkerhed (forebyggelse).
- Definitionen af en serviceby skal være tydeligere.
- Undring over rettelsen vedr. Åmosen, Kongskilde m.v. i tema 4.
- TMU opfordrer til et tema-møde for det samlede byråd inden den endelige behandling i ØKU og BY.

Der er behov for, at Økonomiudvalget tager stilling til i hvilket omfang, ændringsforslagene fra Teknik- og miljøudvalget skal indarbejdes i forslaget til Udviklings- og Planstrategi 2011. I bilag er vedlagt en "hvidbog" med oversigt over TMU's bemærkninger, og administrationens forslag til hvorvidt bemærkningerne giver anledning til ændringer eller ikke.

Revisionsbeslutning for den efterfølgende kommuneplanrevision

I forslaget indgår revisionsbeslutning for den efterfølgende kommuneplanrevision. Ved sidste kommuneplanrevision blev der udarbejdet en helt ny kommuneplan for Sorø Kommune. Det foreslås derfor, at der med kommuneplanrevision 2013 alene bliver tale om en tematisk revision af kommuneplanen som beskrevet side 2-3 i forslaget. De temaer, der foreslås revideret, er helt overvejende opgaver, som kommunen er forpligtiget på i henhold til lovgivningen. I bilag er vedlagt forslag til Udviklings- og Planstrategi 2011, som blev fremsendt til intern høring i fagudvalgene, samt notat der beskriver hvilke målsætninger fra visionen der foreslås ændret, samt forslag til nye målsætninger.

Har sagen været behandlet tidligere:

Proces- og tidsplan for Udviklings- og Planstrategi 2011 blev godkendt i Økonomiudvalget den 16. juni 2010.

Konklusion på borgerpanelundersøgelsen, og dens betydning for Udviklings- og Planstrategien blev behandlet i Økonomiudvalget den 9. februar 2011.

Forslag til Udviklings- og Planstrategi 2011 blev, med enkelte bemærkninger, godkendt af Økonomiudvalget den 16. marts 2011, med henblik på fremsendelse til intern høring i fagudvalgene.

Primo april 2011 har fagudvalgene været hørt om forslag til Udviklings- og Planstrategi 2011.

Høring:

Der afholdes 8 ugers offentlig høring fra den 3. maj til den 27. juni. I høringsperioden afholdes ét borgermøde.

Efter afslutning af høringen behandler administrationen de indkomne hørings svar, herunder indspil fra borgermødet, og udarbejder en hvidbog, men forslag til, om de indkomne bemærkninger giver anledning til ændringer i Udviklings- og Planstrategi 2011. Udviklings- og Planstrategien forventes endeligt vedtaget i byrådet den 21. september 2011.

Økonomiske konsekvenser:

I Udviklings- og Planstrategi 2011 tilstræbes en kobling mellem Udviklings- og Planstrategien, budgettilblivelsen og styringssystemet i Sorø Kommune. Det betyder, at prioriteringen af opgaver blandt andet skal tage afsæt i Udviklings- og Planstrategien med henblik på at sikre, at Udviklings- og Planstrategiens målsætninger omsættes i handling. Endvidere arbejdes med et årshjul for Udviklings- og Planstrategien, så strategien tages op i byrådet til en årlig statusdrøftelse i den 4 årige perioden strategien løber. Dette blandt andet som led i forberedelsen af det kommende års budget. Her gøres status på det forgange år, og der kikkes frem mod det nye – hvor langt nåede vi i forhold til Udviklings- og Planstrategiens målsætninger, og hvilke skal der tages fat på i det nye år, herunder drøftelse af eventuel økonomi, der knytter sig til realisering af målsætningerne.

Beskrivelse af forhold til planer/politikker/strategier:

Udviklings- og Planstrategi 2011 udgør strategi for den efterfølgende kommuneplanrevision. Ligesom Udviklings- og Planstrategien som overordnet og tværgående strategi, udgør den overordnede ramme for udarbejdelse af øvrige planer, politikker og strategier i Sorø kommune.

Indstilling:

Kommunaldirektøren indstiller,

at bemærkningerne fra Teknik- og miljøudvalget indarbejdes i forslag til Udviklings- og Planstrategi 2011, som beskrevet i bilag 1.

at forslag til Udviklings- og Planstrategi 2011 godkendes, med henblik på otte ugers offentlig høring i perioden 3. maj – 27. juni.

at revisionsbeslutning for den efterfølgende kommuneplanrevision godkendes, som beskrevet s. 2-3 i forslag til Udviklings- og Planstrategi 2011.

Bilag

[340-2011-73013](#) Bilag 3 Ændringer.doc

[340-2011-73009](#) Bilag 1 TMU hørings svar.doc

[340-2011-73010](#) Bilag 2 Forslag UPS11.doc

Beslutning i Økonomiudvalget, den 13. april 2011:

Ikke til stede: Ingen.

Indstilles godkendt.

Bilag

Bilag 3 Ændringer.doc

Bilag 1 TMU hørings svar.doc

Punkt 371: 371. Andelsboligforeningen Dianalund - Udskillelse af varmforsyningsanlæg

340-2010-45000

371. Andelsboligforeningen Dianalund - Udskillelse af varmforsyningsanlæg

371. Andelsboligforeningen Dianalund - Udskillelse af varmforsyningsanlæg

Åbent	Sagsbeh.: Jytte Arnel	KMD Sagsid.: 340-2010-45000	KMD Dok.nr.: 340-2011-72576
-------	--------------------------	--------------------------------	--------------------------------

Juridisk regelgrundlag:

Almenboligloven

Bekendtgørelse om sideaktiviteter i almene boligorganisationer m.v. § 9, stk. 1 nr. 2

Sagsfremstilling:

Foreningen har i henhold til Bekendtgørelse om sideaktiviteter i almene boligselskaber m.v. § 9 stk. 1 nr. 2 skøde på og administrerer opførelse og drift af varmforsyningsanlæg til levering af varme i hovedsaglig boligorganisationen, men producerer samtidig elektricitet, der sælges på det frie marked.

Den omhandlende drift er udskilt som særskilt afdeling under boligorganisationen med regnskabsår 1.7 – 30.6.

Boligorganisationen ønsker anlægget udskilt i særligt selskab.

Boligorganisationen ejer p.t. 100% af anlægget, og vil fremtidig eje mindst 50% af aktie- eller anpartskapitalen, samt have bestemmende indflydelse i selskabet.

Boligorganisationen hæfter kun med indskuddet i selskabet. Der er således ingen yderligere hæftelse for Boligorganisationen.

Der tegnes bestyrelsesansvarsforsikring i selskabet, samt Boligorganisationen deltager i selskabet ledelse.

Har sagen været behandlet tidligere:

Nej

Høring:

-

Økonomiske konsekvenser:

Ingen

Beskrivelse af forhold til planer/politikker/strategier:

-

Indstilling:

Direktører indstiller,

at Økonomiudvalget godkender Andelsboligforeningens ønske om udskillelse af anlægget, og

at sagen videresendes til godkendelse i Byrådet.

Beslutning i Byrådet, den 26. januar 2011:

Ikke til stede: Mogens Schwensen, Per Hovmand, Preben Lund

Sagen udsat idet boligforeningen anmodes om en uddybende forklaring

Beslutning i Økonomiudvalget, den 19. januar 2011:

Ikke til stede: Ingen.

Indstilles godkendt.

Økonomiudvalgsmøde den 13.april 2011

Efter vejledning fra kommunens eksterne konsulent Inge-Lis Kalum uddybes sagsfremstillingen med følgende forklaring:

”Varmeforsyningsanlægget er en såkaldt ”sideaktivitet” jf. Bekendtgørelse om sideaktiviteter i almene boligselskaber m.v. § 9 stk. 1 nr. 2.

Der er ikke hjemmel i almenboligloven om kommunal garanti til varmforsyningen, da dette er oprettet som et skattepligtigt selskab. Dette er et lovkrav af skattemæssige og konkurrencemæssige hensyn.

Det dræner egenkapitalen for indskuddet i ApS, og det er lovgivningskravet for at være med på sådan en ordning. Dertil kommer, at det grundlæggende er, at lejerne ikke direkte skal betale for aktiviteten, og hvis noget går galt, er det det skattepligtige selskab, som må holde for.”

Derudover kører selskabet med forskudt regnskabsår 1.7. – 30.6., hvorimod Boligforeningen har regnskabsår 1.1. – 31.12., hvilket yderligere er uhensigtsmæssig i forbindelse med lovpligtig indberetning af regnskaber til Landsbyggefonden.

Bilag

[340-2010-224835](#) Ansøgning om udskillelse af varmforsyningsanlæg

Beslutning i Økonomiudvalget, den 13. april 2011:

Ikke til stede: Ingen.

Sagen udsættes.

Bilag

Ansøgning om udskillelse af varmforsyningsanlæg

Punkt 372: 372. Folkeskolen - Overførsler fra 2010 til 2011

340-2011-11414

372. Folkeskolen - Overførsler fra 2010 til 2011

372. Folkeskolen - Overførsler fra 2010 til 2011

Åbent Sagsbeh.: KMD Sagsid.: KMD Dok.nr.:
Hanne Ravn Christiansen 340-2011-11414 340-2011-72525

Juridisk regelgrundlag:

-

Sagsfremstilling:

I henhold til Sorø Kommunes økonomiske styringsprincipper er folkeskolerne decentraliserede og har overførselsadgang mellem årene indenfor 5 % af driftsbudgetterne.

I forbindelse med overførsel fra 2010 til 2011 fremlægger Fagcenter Skole og Daginstitution en enkeltsag om skolernes overførsler til særskilt politisk behandling begrundet i, at 4 skoler har oparbejdet et underskud, som er ud over den fastsatte ramme på 5 %.

Byrådet behandler i maj måned 2011 de samlede overførsler for alle udvalg.

Overførslerne fra 2010 til 2011 er for folkeskoleområdet således:

Skoler med overskud:

Frederiksberg Skole: + 557.311 kr.
Sorø Borgerskole: + 479.244 kr.

Skoler med underskud indenfor den godkendte ramme på 5 %:

Pedersborg Skole: - 581.108 kr.
Slaglille-Bjernede Skole: - 59.475 kr.
Ruds Vedby Skole: - 230.263 kr.

Skoler med underskud ud over den godkendte ramme på 5 %:

Alsted-Fjenneslev Skole: - 1.901.892 kr.
Holbergskolen: - 2.913.180 kr.
Stenlille Skole: - 4.755.951 kr.
Stenmagle Skole: - 1.257.661 kr.

Fra 2009 til 2010 overførte folkeskolerne samlet set et nettounderskud på 5.462.774 kr. hvilket var indenfor 5 % rammen. Det samlede nettounderskud fra 2010 til 2011 er nu 10.662.975 kr.

Der er udarbejdet notat i sagen, hvoraf der fremgår årsager/begrundelser til underskud på de 4 skoler, som har underskud ud over rammen. Af notatet fremgår også hvilke aftaler, der tidligere har været indgået med fagcenter Skole og Daginstitution om nedbringelse af underskud. Notatet beskriver også et forslag til, hvorledes underskud pr. 31.12. 2010 kan nedbringes. Der er en særlig problemstilling omkring Alsted-Fjenneslev Skole og Stenmagle Skole, idet disse to skoler nedlægges pr. 31. juli 2011 og således lukker med et underskud.

Der er en problematik i forhold til skoleåret og regnskabsåret, når besparelser udmeldes midt i et skoleår.

Arbejdstidsaftalen for lærere forudsætter, at skolerne planlægger et helt skoleår frem, hvilket betyder, at det vanskeliggøres at foretage budgetmæssige justeringer i løbet af et skoleår. Administrationen vil gå i dialog med skolerne om at udarbejde nogle planlægningsprocedurer, der sikrer, at skolerne fremover hurtigere og løbende kan tilpasse aktiviteterne til et ændret budgetgrundlag.

Administrationen vil ligeledes tage initiativ til at skolerne i større grad systematisk anvender de administrative systemer til økonomistyring for derved i højere grad at have fokus på en løbende økonomistyring.

Har sagen været behandlet tidligere:

Nej.

Høring:

-

Økonomiske konsekvenser:

Ja – det oparbejdede underskud på 10.662.975 kr. er ud over de fastsatte regler på 5 %, jfr. sagsfremstillingen.

Beskrivelse af forhold til planer/politikker/strategier:

Sorø Kommunes økonomiske styringsprincipper.

Indstilling:

Direktøren indstiller, at Børn og Undervisningsudvalget indstiller til Byrådet,

at Frederiksberg Skole og Sorø Borgerskole får tilladelse til at overføre overskud fra 2010 til 2011,

at Pedersborg Skole, Slaglille-Bjernede Skole og Ruds Vedby Skole overfører underskud fra 2010 til 2011, idet underskuddet er indenfor reglerne og at underskuddet neutraliseres i 2011 - for Slaglille-Bjernede Skoles vedkommende neutraliseres underskuddet inden 1. august 2011,

at forventet underskud pr. 1. august 2011 i alt 3.040.000 kr. vedr. Stenmagle Skole og Alsted-Fjenneslev Skole finansieres via en reduktion af driftsrammen for folkeskolen i 2011 med 1.250.000 kr. og med 1.790.000 kr. af den afsatte anlægsbevilling (3.9 mio kr.) til indkøb af IT i folkeskolen i 2011,

at underskud vedr. Holbergskolen og Stenlille Skole nedbringes i de kommende år i henhold til aftale, der indgås mellem Fagcenter Skole og Daginstitution og de berørte skoleledere og

at Fagcenter Skole og Daginstitution sammen med Team Økonomi udarbejder administrative procedurer for, hvorledes der følges op på afviklingen af underskuddet på Holbergskolen og Stenlille Skole med afrapportering kvartalsvis til Børn og Undervisningsudvalget og Økonomiudvalget.

Beslutning i Børn og Undervisningsudvalget, den 5. april 2011:

Ikke til stede: Anita Skjoldager Eskildsen

Indstilles godkendt.

Bilag

[340-2011-71211](#) Økonomiopgørelse vedr. overførsler 2010 til 2011 - bilag til øk. og byr.

[340-2011-68987](#) Gældende notat vedr. skolernes økonomi - overførsler 2010-11

Beslutning i Økonomiudvalget, den 13. april 2011:

Ikke til stede: Ingen.

Indstilles godkendt,

idet frigivelse af overført mindreforbrug afventer den samlede overførselssag.

Bilag

Økonomiopgørelse vedr. overførsler 2010 til 2011 - bilag til øk. og byr.

Gældende notat vedr. skolernes økonomi - overførsler 2010-11

Punkt 373: 373. Frigivelse af anlægsmidler til IT på folkeskoleområdet

340-2011-14192

373. Frigivelse af anlægsmidler til IT på folkeskoleområdet

373. Frigivelse af anlægsmidler til IT på folkeskoleområdet

Åbent	Sagsbeh.: Allan Velstrøm	KMD Sagsid.: 340-2011-14192	KMD Dok.nr.: 340-2011-64764
-------	-----------------------------	--------------------------------	--------------------------------

Juridisk regelgrundlag:
Ingen.

Sagsfremstilling:

Der er i budget 2011 og i den vedtagne handlingsplan for Skole-IT afsat midler til bl.a. udskiftning af pc'ere på skoleområdet fra 2011 og frem til 2014.

Driftscenter IT overtog pr. 1.8.2010 driften af de eksisterende pc-arbejdspladser på undervisningsområdet/skoleområdet. Da der ikke i en længere årrække har været afsat midler til udskiftning af pc'erne løbende, er der i dag tale om en aldrende pc-maskinpark, som folkeskolerne råder over.

I forbindelse med overtagelsen blev der udskiftet omkring 200 stationære pc'ere ud, og disse blev erstattet af udfasede pc'ere fra det administrative netværk. Dette løste de største problemer med de aldrende pc'ere, men dette var en midlertidig løsning indtil en egentlig udskiftning kan påbegyndes.

Der er fortsat store problemer med de bærbare pc'ere og navnlig en meget gammel model. Der findes 220 bærbare pc'ere af denne type fordelt på 6 af kommunens skoler, og disse er ganske enkelt blevet for gamle. Det giver store problemer at anvende dem i undervisningen, idet der bl.a. er alt for lange opstartstider.

For at optimere brugen af IT i undervisningen samt gennemførelsen af afgangsprøver og nationale test samt at forbedre både lærere og elevers oplevelse af brugen af IT, er det Driftscenter IT opfattelse, at det er nødvendigt meget hurtigt at få udskiftet disse gamle bærbare med en ny og langt hurtigere model.

Driftscenter IT ønsker derfor snarest at få igangsat udskiftning af disse 220 bærbare pc'ere og vil derfor anmode om, at få frigivet en del af den afsatte pulje for 2011 målrettet til udskiftning af pc'ere.

Beløbet hertil andrager 1.500.000 kr. (ITP3 i Strategiplanen).

Fagcenter Skole og Daginstitution anmoder derfor om, at der frigives kr. 1.500.000 af de i budget 2011 afsatte anlægsmidler til IT i folkeskolen.

Har sagen været behandlet tidligere:
Nej.

Høring:
Nej.

Økonomiske konsekvenser:

I budget 2011 og i overslagsårene 2012 – 2014 er der afsat flg. anlægsmidler til IT-investeringer i folkeskolen
2011: kr. 3.900.000
2012: kr. 4.200.000
2013: kr. 3.800.000
2014: kr. 3.800.000.

Beskrivelse af forhold til planer/politikker/strategier:

-

Indstilling:

Direktøren indstiller,

at Børn og Undervisningsudvalget indstiller til Byrådet, at der frigives kr.1.500.000 af den afsatte anlægsramme i 2011 til indkøb af pc'ere til folkeskolen.

Beslutning i Børn og Undervisningsudvalget, den 5. april 2011:

Ikke til stede: Anita Skjoldager Eskildsen

Indstilles godkendt.

Beslutning i Økonomiudvalget, den 13. april 2011:

Ikke til stede: Ingen.

Indstilles godkendt.

Punkt 374: 374. Dagtilbud - finansiering af vippepenge for 2010 - udbetales i 2011

340-2011-14133

374. Dagtilbud - finansiering af vippepenge for 2010 - udbetales i 2011

374. Dagtilbud - finansiering af vippepenge for 2010 - udbetales i 2011

Åbent	Sagsbeh.: Karina Koefoed-Nielsen	KMD Sagsid.: 340-2011-14133	KMD Dok.nr.: 340-2011-64226
-------	-------------------------------------	--------------------------------	--------------------------------

Juridisk regelgrundlag:
Principper godkendt i Familieudvalget den 7. februar 2007.

Sagsfremstilling:
Familieudvalget godkendte den 7. februar 2007, ”at der mellem Fagcenter Børn og Unge og institutionerne aftales administrationsprincipper for vippenormering med virkning fra kommunesammenlægningen”.

Vippeprincipper betyder, at der hen over året kan indskrives +/- 10 % børn i dagtilbuddene af hensyn til kommunens forpligtelse på pasningsgarantien i dagtilbud.

Med baggrund i de aftalte vippeprincipper og honorering herfor udbetales de såkaldte ”vippepenge” til institutionerne én gang årligt med baggrund i belægningen i det foregående kalenderår. Budgettet til ”vippepenge” er en del af budgettet vedr. demografipuljen til dagtilbud og budget fra denne konto kan kun frigives efter Byrådets godkendelse.

To institutioner har i 2010 haft en gennemsnitlig belægning, der ligger udover deres fastsatte normering + 3%. Fagcenter Skole og Daginstitution har beregnet, at der i den forbindelse skal udbetales i alt kr. 321.630 til følgende institutioner
Holberghaven kr. 135.753
Pedersborg Børnehus kr. 185.877.

Institutionen Landsbybørnehuset har i 2010 haft en gennemsnitlig belægning på under 10% i forhold til deres normering. Institutionen skal derfor tilbagebetale kr. 72.401.

Har sagen været behandlet tidligere:
Nej.

Høring:
Daginstitutionslederne er blevet præsenteret for beregninger og har haft mulighed for at komme med bemærkninger.

Økonomiske konsekvenser:
Frigivelse af kr. 249.229 af konto for demografi (dagtilbud).

Der er i 2011 budgetteret kr. 3.307.030 på konto for demografi. På nuværende tidspunkt er der disponeret

- kr. 889.046 til førskoleprojekter i 2011.

Beskrivelse af forhold til planer/politikker/strategier:

-

Indstilling:
Direktøren indstiller,

at Børn og Undervisningsudvalget indstiller til Byrådet, at beløbet kr. 249.229 frigives til daginstitutionerne i henhold til aftalte administrationsprincipper for vippenormering.

Bilag

[340-2011-64171](#) Principper_for_vippe_i_dagtilbud.doc

Beslutning i Børn og Undervisningsudvalget, den 5. april 2011:

Ikke til stede: Anita Skjoldager Eskildsen

Indstilles godkendt.

Beslutning i Økonomiudvalget, den 13. april 2011:

Ikke til stede: Ingen.

Indstilles godkendt.

Bilag

Principper_for_vippe_i_dagtilbud.doc

Punkt 375: 375. Vestsjællands Kunstmuseum - anlægstilskud

340-2007-123808

375. Vestsjællands Kunstmuseum - anlægstilskud

375. Vestsjællands Kunstmuseum - anlægstilskud

Åbent	Sagsbeh.:	KMD Sagsid.:	KMD Dok.nr.:
	Mette Tingholm	340-2007-123808	340-2011-56349

Juridisk regelgrundlag:
Intet.

Sagsfremstilling:

Bestyrelsen for Vestsjællands Kunstmuseum har rettet henvendelse til Sorø Kommune, hvor der anmodes om en ekstra anlægsbevilling på 1 mio. kr. til udbygningen og renoveringen af museet.

Baggrunden for henvendelsen er, at museets bygherrerådgivere har udarbejdet et revideret budget, der tager højde for de meromkostninger, der har været indtil nu, samt en vurdering af hvad der kan komme af yderligere uforudsete udgifter. Meromkostningerne skyldes primært den strenge vinter, som har medført øgede udgifter til vinterforanstaltninger og ændrede arbejds gange, samt det forhold at den eksisterende bygning har været i meget ringe stand og flere steder angrebet af svamp og råd. Dertil kommer ændringer af nogle tekniske løsninger.

Udgiftsniveauet øges derfor til mellem 44.000.000 kr. og 44.300.000 kr.

Museet har tilsagn om tilskud på 41.300.000 kr. hvilket betyder en manko på mellem 2,7 og 3 mio. kr. Bestyrelsen har fået tilsagn fra to af projektets tre hovedtilskudsydere (Hermod Lannungs Museumsfond og Lorentz Jørgensen), der er villige til at løfte deres bevillinger fra 8 mio. kr. til 9 mio. kr. under forudsætning af, at Sorø Kommune løfter sin bevilling tilsvarende.

Rammen for et yderligere anlægstilskud fra Sorø Kommune vil max. kunne udgøre 500.000 kr. Finansieringen kan dels komme fra det afsatte beløb til museets driftstilskud i månederne januar, februar og marts 2011 på i alt 358.000 kr. samt 142.000 kr. fra overførte midler på området for Kultur og Fritid er der et samlet mindre forbrug i 2010 på 357. 228 kr. Ud af dette beløb er der forud disponeret ca. 80.000 kr.

Museet ansøger desuden om frigivelse af det resterende anlægsbeløb i 2011 på 4.0 mio. kr. til renoveringen og udbygningen af Vestsjællands Kunstmuseum, som forventes at være tilendebragt omkring 1. maj 2011 med genåbning sidst i juni 2011.

Har sagen været behandlet tidligere:

Nej

Høring:

Ikke relevant.

Økonomiske konsekvenser:

Sorø Kommune har før bevilget 8. mio. kr. til udbygningen og renoveringen af Vestsjællands Kunstmuseum.

Beskrivelse af forhold til planer/politikker/strategier:

Ikke relevant.

Indstilling:

Direktøren indstiller,

at Kultur og Fritidsudvalget indstiller til Byrådet, at der gives et yderligere anlægstilskud fra Sorø Kommune på 500.000 kr.,
at 358.000 kr. finansieres via det afsatte driftstilskud til Vestsjællands Kunstmuseum og de resterende 142.000 finansieres via overførte midler på området for Kultur og fritid,
at Kultur og Fritidsudvalget indstiller til Byrådet, at det resterende anlægsbeløb på 4.0 mio. kr. frigives og
at sagen oversendes til Byrådets endelige beslutning.

Bilag

[340-2011-50174](#) Ansøgning om yderligere anlægstilskud 1 mio.

Beslutning i Kultur og Fritidsudvalget, den 6. april 2011:
Ikke til stede: Ingen.

Indstilles godkendt.

Beslutning i Økonomiudvalget, den 13. april 2011:
Ikke til stede: Ingen.

Indstilles godkendt.

Bilag

Ansøgning om yderligere anlægstilskud 1 mio.

Punkt 376: 376. Funktionsudbud - introduktion

340-2011-13419

376. Funktionsudbud - introduktion

376. Funktionsudbud - introduktion

Åbent Sagsbeh.: KMD Sagsid.: KMD Dok.nr.:
Petur Holm 340-2011-13419 340-2011-59760

Juridisk regelgrundlag:
Ikke relevant.

Sagsfremstilling:

Hvad er en funktionskontrakt?

Brugen af funktionskontrakter i forbindelse med vejvedligeholdelse i danske kommuner begyndte i 2001 som et alternativ til traditionelt udbud og er p.t. i brug i en række kommuner i Danmark. Antallet af kommuner som indgår funktionskontrakter vokser fra år til år. Oversigt over kommuner, som har indgået funktionskontrakter, er vedlagt.

Hovedprincippet ved en funktionskontrakt er, at kommunen betaler et fast årligt indeksreguleret beløb til en entreprenør for at holde vejnettet på en fastlagt minimumstilstand.

Årrækken skal være så lang, at det kan betale sig for entreprenøren at investere ideelt.

Ved en funktionskontrakt indgås en langtidskontrakt, typisk 15 år med en entreprenør om vedligeholdelse af hele, eller dele af vejnettet.

Entreprenøren overtager ansvaret for vejenes tilstand og skal sikre, at vejnettet i en længere periode lever op til fastlagte krav. Minimumstilstanden beskrives ved et maksimalt omfang af skader (skadespoint) og lapper. Derudover skal nye belægninger overholde de normale vejreglers krav til vejoverfladen.

Fordele ved en funktionskontrakt

- Vejbelægningernes tilstand kan i løbet af få år bringes op på en tilfredsstillende kvalitet, hvorved et eventuelt efterslæb kan indhentes.
- Kontraktformen giver mulighed for at optimere kvalitet og økonomi over en længere periode gennem valg af reparationsmetoder og belægningstyper.
- Mere entydig placering af ansvaret, hvis vejene ikke lever op til forventningerne, da entreprenøren ikke kan "gemme" sig bag sædvanlige detailkrav til materialerne.
- Da entreprenøren har det fulde ansvar for belægningerne, har han også et incitament til at udvikle bedre og billigere produkter og produktionsmetoder.
- Kontrakten giver "fast arbejde" for entreprenøren i en længere periode med mulighed for bedre udnyttelse af hans ressourcer.

Ulemper – konsekvenser

- Kommunen har mindre indflydelse på belægningsvalg og planlægning.
- Kommunen har ingen mulighed for økonomisk tilpasning / besparelse og derved bliver der mindre fleksibilitet ved budgetlægningen.
- Mindre egnet i city-områder, hvor der foretages ændringer i vejanlæg og hyppige opgravninger.
- Mindre styring af udgifter til nødvendige følgearbejder, eksempelvis fortovsarbejder, med mindre disse også indgår i kontrakten.
- Problemer med kommunal beslutningsproces i forhold til kommunalbestyrelsens valgperiode ved langvarige kontraktperioder.

Omfang og krav ved en funktionskontrakt.

Alle kvalitetskrav, særlige krav til belægningstyper og materialer, samt kontraktens omfang defineres af kommunen i udbudsmaterialet.

Det er forskelligt fra kommune til kommune, hvor mange elementer man vælger at lægge ud i en funktionskontrakt.

Vedligeholdelse af skilte indgår for eksempel normalt ikke. De elementer som indgår i funktionskontrakter kan være:

1. Vedligeholdelse af kørebanelægninger på veje og pladser med eller uden cykelsti. Inklusiv levering og regulering af riste. Gamle riste skiftes ofte ud ved et nyt slidlag.
2. I forbindelse med vedligeholdelse af kørebanelægninger kan der stilles krav til kvalitet af vejbanen. Herunder går elementer som jævnhed, sporkøring, skadespoint, fald (afvanding), friktion, slaghuller, kanter, samlinger, belægningstyper med mere.
3. Vedligeholdelse af fortove og kantsten. Fortove og kantsten er somme tider ikke med i funktionskontrakter. Dette giver vanskeligheder i praksis, hvis denne del af vejen ikke følges ad med vejbelægningen.
4. Retablering af kørebaneafmærkning efter nye belægninger, samt eventuel generel vedligeholdelse af kørebaneafmærkning.
5. Oprensning og vedligeholdelse af grøfter, samt tilhørende rørledninger
6. Vedligeholdelse rabatter herunder profilering af rabatter (påfyldning - afhøvling/ affræsning).
7. Vedligeholdelse af rendestensbrønde på trafik- og lokalveje, samt eventuel dæksler og karme.
8. Tilsyn med retablering af ledningsgrave på trafik-, forbindelses- og lokalveje
9. Årlig dokumentation af at kravene er overholdt.

Derudover kan en kommune definere, at funktionskontrakten skal gælde dele af vejnettet, eller hele vejnettet. Nogle kommuner har valgt kun at lade funktionskontrakter gælde for veje på landet.

Andre kommuner har valgt at lade funktionskontrakten gælde alle kommunale veje. Der er også mulighed for at lade kontrakten gælde alle primære veje på land og i by.

Hvis funktionskontrakten ikke skal gælde hele det kommunale vejnet, skal der budgetteres med traditionel vejvedligeholdelse på det resterende vejnet, eller der skal indgås en mere kortvarig partneringsaftale.

Eftersom kontrakten er ved et funktionsudbud er større, vil der kunne opnås lavere enhedspriser.

Tilstandskrav ved udløb af kontakten er de samme krav, som gælder i resten af kontrakten.

Normalen er, at entreprenøren kun har 1 afhjælpningsår til at bringe vejnettet op på det fastlagte niveau. Det kan være en økonomisk fordel at forlænge fristen til 2-3 år, hvis vejnettet er meget slidt i forhold til de krav, man stiller.

Omkostninger.

Omkostningerne ved en funktionskontrakt kan variere afhængig af kontraktens omfang og markedets priser til enhver tid.

Overslagsmæssig er omkostningerne ved en funktionskontrakt pr. år normalt af størrelsesordenen 20-25.000 kr. pr. km.

vej + årlig indeks regulering. Dette er dog afhængigt af kontraktens omfang (særligt typen af veje der indgår), krav (særligt til belægningstyper) og prisniveauet ved kontraktindgåelse. Kontrakter på mindre veje i landområder koster omkring 15.000 kr. pr. km vej, mens kontrakter på overordnede kan koste op til 35.000 kr. pr. km vej, hvis der forlanges asfalt på alle veje. Hvis den billigere overfladebelægning tillades, reduceres prisen med 5-10.000 kr. pr. km vej.

Kontrakten løber typisk i mellem 10-15 år. Det har været til tendens til større variationer i priserne. Derfor er det ikke muligt at give et særlig nøjagtigt overslag. I den sidste tid er fremkommet enkelte usædvanlige billige priser. For Sorø Kommunes vedkommende ville de årlige omkostninger ved funktionsudbud formodentlig være af størrelsesordenen 8-12 mio. pr. år for hele vejnettet. Nuværende budget er ca. 5 millioner. Der skal således afsættes mellem 6 og 10 millioner mere i budgettet pr. år, hvis der også skal være midler til trafiklys, broer mv. Inden funktionsudbuddet skal tilstanden registreres på hele vejnettet. Dette er en betydelig omkostning i forbindelse med vejvedligeholdelsesystemet, som skal udføres uanset, om man vælger at gå i funktionsudbud eller ej.

Andre vejvedligeholdelsesomkostninger

Udover slidlag og lignende afholdes andre vejvedligeholdelsesomkostninger pt. af slidlagskontoen f.eks brovedligeholdelse, autoværn, trafiklys, tilsyns-kontrol omkostninger m.m. Udover disse aktiviteter kan der også være begrænsninger i kontraktens omfang afhængig af den model man vælger. Disse aktiviteter og begrænsninger skal forsat finansieres, uanset om der indgås funktionskontrakt eller ej.

Forudsætninger til funktionsudbud.

1. Omfang og kvalitet af en funktionskontrakt fastlægges politisk efter at Vejdirektoratet har udarbejdet en kortfattet beskrivelse af relevante mulige modeller, som er egnede for Sorø Kommune. Disse modeller skal beskrive omfang, vejteknisk kvalitet, samt vurdering af forventet prisniveau ud fra erfaringer i andre kommuner.
2. Der foretages udbud af kontrakt blandt rådgivende indenfor området, om udarbejdelse af udbudsmateriale og til afholdelse af licitation. Omkostningerne ved denne ydelse er anslået at være omkring kr. 200.000 og dækkes af slidlagskontoen.
3. Tilstandsvurderingen på hele vejnettet ikke er ældre end 3 år. Denne omkostning finansieres af slidlagskontoen. Overslagsmæssig vil det dreje sig om kr. 270.000 i år.
4. Tilbud om funktionskontrakt godkendes, eller afslås politisk.

Ovenstående forberedelser vil formodentlig tage 12-14 måneder.

Har sagen været behandlet tidligere:

Nej.

Høring:

Ikke relevant.

Økonomiske konsekvenser:

Se sagsfremstillingen.

Beskrivelse af forhold til planer/politikker/strategier:

Nuværende sagsfremstilling er udarbejdet som løsningsmodel på dele af problemstillinger som er beskrevet i kommunens "Ejendoms og investeringsstrategi for veje, broer og bygværker".

Indstilling:

Direktøren indstiller,

at orienteringen tages til efterretning,

at Fagcenter Teknik og Miljø tager kontakt med Vejdirektoratet med henblik på at der udarbejdes en beskrivelse af de relevante modeller for funktionsudbud for Sorø Kommune. Formålet er at kunne belyse omfang, økonomiske og vejtekniske konsekvenser. Disse modeller bliver kommenteret af Fagcenter Teknik og Miljø og fremlægges Teknik og Miljøudvalget. Omkostningerne ved dette tiltag dækkes af slidlagskontoen, og

at sagen videresendes til Økonomiudvalget og Byrådet

Bilag

[340-2011-62924](#) Oversigt over Funktionsudbud 2001-2010.pdf

[340-2011-62922](#) Kort over Funktionsudbud - status november 2010.pdf

Beslutning i Teknik og Miljøudvalget, den 5. april 2011:

Ikke til stede: Ingen.

Indstilles godkendt.

Beslutning i Økonomiudvalget, den 13. april 2011:

Ikke til stede: Ingen.

Indstilles godkendt.

Bilag

Oversigt over Funktionsudbud 2001-2010.pdf

Kort over Funktionsudbud - status november 2010.pdf

Punkt 377: 377. Frigivelse af anlægsmidler for trafiksikkerhed

340-2011-13415

377. Frigivelse af anlægsmidler for trafiksikkerhed

377. Frigivelse af anlægsmidler for trafiksikkerhed

Åbent	Sagsbeh.: Petur Holm	KMD Sagsid.: 340-2011-13415	KMD Dok.nr.: 340-2011-63176
-------	-------------------------	--------------------------------	--------------------------------

Juridisk regelgrundlag:
Ikke relevant.

Sagsfremstilling:

I anlægsoversigten for 2011 er der afsat kr. 410.000 til udførelse af diverse trafiksikkerhedsmæssige tiltag. Disse midler anmodes frigivet for brug til udførsel af trafiksikkerhedsmæssige tiltag i henhold til handlingsplanen i Sorø Kommunes Trafiksikkerhedsplan.

Har sagen været behandlet tidligere:
Nej.

Høring:
Ikke relevant.

Økonomiske konsekvenser:
I budget 2011, er der afsat følgende rådighedsbeløb kr. 410.000 under XA-0000000056-00001 "Div. trafiksikkerhedsmæssige tiltag".

Beskrivelse af forhold til planer/politikker/strategier:
Ovenstående frigivelse er i henhold til Trafiksikkerhedsplan for Sorø Kommune af april 2010.

Bilag:
Trafiksikkerhedsplan for Sorø Kommune.

Indstilling:
Direktøren indstiller;

at der frigives rådighedsbeløb på kr. 410.000 til diverse trafiksikkerhedsmæssige tiltag.

at sagen videresendes til behandling i Økonomiudvalget og Byrådet.

Bilag

[340-2011-63187](#) Trafiksikkerhedsplan 2010.pdf

Beslutning i Teknik og Miljøudvalget, den 5. april 2011:
Ikke til stede: Ingen.

Indstilles godkendt.

Beslutning i Økonomiudvalget, den 13. april 2011:
Ikke til stede: Ingen.

Indstilles godkendt.

Bilag

Punkt 378: 378. Afsluttede anlægsregnskaber i 2010

340-2010-41097

378. Afsluttede anlægsregnskaber i 2010

378. Afsluttede anlægsregnskaber i 2010

Åbent Sagsbeh.: KMD Sagsid.: KMD Dok.nr.:
Ursula Mejade Merth Hansen 340-2010-41097 340-2011-51117

Juridisk regelgrundlag:

Den kommunale styrelseslov, herunder styrelsesvedtægt under hensyntagen til krav i budget og regnskabssystem for kommuner og i øvrigt jævnfør Sorø Kommunes kasse- og regnskabsregulativ.

Sagsfremstilling:

Anlægsregnskaber, herunder udstykningsregnskaber skal når de afsluttes forelægges byrådet. Enkeltvis såfremt de er over 2 mio. kr. og ellers samlet i forbindelse med regnskabet.

Anlægsregnskabet afsluttes via Teknik og Miljøudvalget, da det oprindeligt er startet op her. Fremadrettet vil anlægsregnskaber blive afsluttet via det udvalg, som jævnfør styrelsesvedtægten har ansvaret for anlægget.

Har sagen været behandlet tidligere:

Nej.

Høring:

-

Økonomiske konsekvenser:

Fremgår af det enkelte anlægsregnskab. Se bilag.

Beskrivelse af forhold til planer/politikker/strategier:

-

Indstilling:

Direktøren indstiller,

at anlægsregnskabet godkendes, og

at sagen videresendes til Økonomiudvalget og Byrådet.

Bilag

[340-2011-51112](#)

Anlægsregnskab sted XA-0000000123, Tinghuset, Torvet 2 Sorø - salg.xls

Beslutning i Teknik og Miljøudvalget, den 5. april 2011:

Ikke til stede: Ingen.

Indstilles godkendt.

Beslutning i Økonomiudvalget, den 13. april 2011:

Ikke til stede: Ingen.

Indstilles godkendt.

Bilag

Anlægsregnskab sted XA-0000000123, Tinghuset, Torvet 2 Sorø - salg.xls

Punkt 378: 378. Afsluttede anlægsregnskaber i 2010

340-2010-41097

378. Afsluttede anlægsregnskaber i 2010

378. Afsluttede anlægsregnskaber i 2010

Åbent Sagsbeh.: KMD Sagsid.: KMD Dok.nr.:
Ursula Mejade Merth Hansen 340-2010-41097 340-2011-51117

Juridisk regelgrundlag:

Den kommunale styrelseslov, herunder styrelsesvedtægt under hensyntagen til krav i budget og regnskabssystem for kommuner og i øvrigt jævnfør Sorø Kommunes kasse- og regnskabsregulativ.

Sagsfremstilling:

Anlægsregnskaber, herunder udstykningsregnskaber skal når de afsluttes forelægges byrådet. Enkeltvis såfremt de er over 2 mio. kr. og ellers samlet i forbindelse med regnskabet.

Anlægsregnskabet afsluttes via Teknik og Miljøudvalget, da det oprindeligt er startet op her. Fremadrettet vil anlægsregnskaber blive afsluttet via det udvalg, som jævnfør styrelsesvedtægten har ansvaret for anlægget.

Har sagen været behandlet tidligere:

Nej.

Høring:

-

Økonomiske konsekvenser:

Fremgår af det enkelte anlægsregnskab. Se bilag.

Beskrivelse af forhold til planer/politikker/strategier:

-

Indstilling:

Direktøren indstiller,

at anlægsregnskabet godkendes, og

at sagen videresendes til Økonomiudvalget og Byrådet.

Bilag

[340-2011-51112](#)

Anlægsregnskab sted XA-0000000123, Tinghuset, Torvet 2 Sorø - salg.xls

Beslutning i Teknik og Miljøudvalget, den 5. april 2011:

Ikke til stede: Ingen.

Indstilles godkendt.

Beslutning i Økonomiudvalget, den 13. april 2011:

Ikke til stede: Ingen.

Indstilles godkendt.

Møde hævet kl. 17:40

Underskriftsark

Bilag

Anlægsregnskab sted XA-0000000123, Tinghuset, Torvet 2 Sorø - salg.xls