

REFERAT Økonomiudvalget 2010-2013 d. 16-06-2010

Mødedato Onsdag d. 16. juni 2010 kl. 15:00

Mødested Mødelokale 252

Mødedeltagere Ivan Hansen, Carl Andersen, Poul Hangler, Gert Jørgensen, Rolf Clausen

Indholdsfortegnelse

147. Godkendelse af dagsorden.....	3
148. Konkurrencestyrelsens redegørelse vedrørende 34 kommuners indkøb af KMD OPUS m.m.....	4
149. Forvaltningsrevision på ældreområdet.....	7
150. Budgetønsker 2011-14 Økonomiudvalget.....	9
151. Aftalestyring 2011 - Økonomiudvalget.....	10
152. Befolkningsprognose 2010.....	12
153. Effektiviseringsstrategi 2010-2013, Økonomiudvalget 16. juni.....	14
154. Proces- og tidsplan Udviklings- og Planstrategi 2011.....	16
155. Handleplan og Udviklingsprojekter til opfølgning på "Visioner og veje til virkeliggørelse".....	19
156. Lokalråd - Udviklingspuljen - ansøgninger 2008 - Alsted-Fjenneslev Lokalforening.....	24
157. Lokalråd - Udviklingspuljen og Drift - tilskud - 2010.....	27
158. Ligestilingsredegørelse.....	30
159. Fejring af Dianalund Bys 110 års fødselsdag i 2011.....	32
160. Budgetstatus 30-04-2010 Økonomiudvalget.....	33
161. Budgetstatus 30-04-2010 Beredskabskommissionen.....	35
162. Afsluttede anlægsregnskaber i 2009.....	36
163. Dagtilbud - Røde Kors Børnehaven - Lånedeponering i forbindelse med udvidelse.....	38
164. Støttet boligbyggeri - Liselund - byggeregnskab/skema C.....	40
165. Støttet boligbyggeri - Ansøgning om godkendelse af lån til Møllevænget i forbindelse med ren.....	42
166. Støttet boligbyggeri - Boligselskabet Ankerhus - regnskab for 01.08. 2008 - 31.07. 2009.....	44
167. Sorø Forsyning A/S - Afvikling af mellemværende med Sorø Kommune.....	47
168. Forsyningsområdet - Stiftelse af Sorø Forsyning med underliggende datterselskaber som aktie.....	49
169. Resultatrevision for Jobcenter Sorø 2009.....	55
170. Renovering af Tinghuset, Torvet 2, Sorø.....	57
171. Folkeskolen - Frederiksberg Skole PCB-problemer.....	60
172. Reviderede læreplaner 2009-2011.....	62
173. Status vedrørende Sundhedsplejen 2010.....	65
174. Røde Kors Børnehaven - regnskab 2008.....	67
175. Dagtilbud - Madordninger i dagtilbud.....	69
176. Frigivelse af anlægsbeløb - Kongskilde Friluftsgård.....	71
177. Fælles museumsmagasin - ændring af vedtægter.....	73
178. Tilbygning til Frederiksberg Hallen - Frigivelse af anlægsbevilling.....	75
179. Tandplejens serviceniveau - muligheder for effektiviseringer.....	77
180. Ny anvendelse af ledige ældreboliger på Sneppevej.....	82
181. Offentlige veje - Vedligeholdelse - 2010 og budget 2011.....	85
182. Planlægning for udbygning af Sorø Ungdomsskole på Topshøjvej 50.....	87
183. Igangsætning af planlægning for opsætning af 2 vindmøller ved Tjørntved, Stenlille.....	89
184. Regulativ for brug af offentlige områder i Sorø Kommune.....	91
185. Spildevandsplan 2010.....	96

Lukket.....	98
Lukket.....	99

Punkt 147: 147. Godkendelse af dagsorden

340-2008-20697

147. Godkendelse af dagsorden

147. Godkendelse af dagsorden

Åbent Sagsbeh.: KMD Sagsid.: KMD Dok.nr.:
Gitte Højsgaard 340-2008-20697 340-2010-102550

Juridisk regelgrundlag:

Forretningsorden for Økonomiudvalget. Godkendt på Økonomiudvalgets møde den 12. juni 2007.

Sagsfremstilling:

Ifølge Forretningsorden for Økonomiudvalget § 3, skal udvalgsmødet indledes med godkendelse af dagsorden, herunder godkendelse af optagelsen af de enkelte punkter på den endelige dagsorden.

Har sagen været behandlet tidligere:

Nej.

Høring:

Ingen.

Økonomiske konsekvenser:

Ingen.

Beskrivelse af forhold til planer/politikker/strategier:

Ingen.

Indstilling:

Det indstilles,

at dagsorden godkendes.

Beslutning i Økonomiudvalget, den 16. juni 2010:

Ikke til stede: Ingen.

Godkendt.

Punkt 148: 148. Konkurrencestyrelsens redegørelse vedrørende 34 kommuners indkøb af KMD OPUS m.m.

340-2010-1692

148. Konkurrencestyrelsens redegørelse vedrørende 34 kommuners indkøb af KMD OPUS m.m.

148. Konkurrencestyrelsens redegørelse vedrørende 34 kommuners indkøb af KMD OPUS m.m.

Åbent	Sagsbeh.: Charlotte Clasen	KMD Sagsid.: 340-2010-1692	KMD Dok.nr.: 340-2010-91938
-------	-------------------------------	-------------------------------	--------------------------------

Juridisk regelgrundlag:

Udbudsdirektivet (direktiv 2004/18/EF af 18. marts 2004) og lov om håndhævelse af udbudsreglerne, der træder i kraft den 1. juli 2010.

Sagsfremstilling:

Sorø Kommune har i november 2007 indgået kontrakt med KMD om implementering af KMD OPUS til Økonomi og Administrativ styring.

Kommunen indgik kontrakten uden forudgående EU-udbud, idet det var kommunens opfattelse, at der var tale om videreførelse af et eksisterende system – en 1 til 1 udskiftning, der ikke medførte øgede driftsudgifter til den løbende drift, men alene implementeringsomkostninger ved omlægningen af systemet.

Konkurrencestyrelsens undersøgelse

Konkurrencestyrelsen har i december 2009 besluttet at undersøge, hvorvidt Sorø Kommune og 33 andre kommuner har overtrådt udbudsreglerne ved indgåelse af aftale med KMD om levering af OPUS-systemet.

Konkurrencestyrelsen har færdiggjort sin undersøgelse fremsendt den 3. maj 2010 et udkast til redegørelse om kommunernes indkøb med henblik på, at kommunerne senest den 21. maj 2010 kan fremsætte eventuelle bemærkninger hertil.

Konkurrencestyrelsen vurderer, at KMD's ydelse er opfattet af udbudsdirektivets bilag IIA, hvilket medfører, at det er de detaljerede procedureregler i udbudsdirektivet, der finder anvendelse, hvis kontraktsummen over en 4-årig periode overstiger tærskelværdien, der i 2007 var ca. 1½ mio. kr.

Konkurrencestyrelsen har gennemgået de mulige undtagelser, der kan fritage kommunerne for at følge procedurereglerne, men fundet, at ingen af udbudsdirektivets undtagelsesbestemmelser kan anvendes i den aktuelle situation.

For Sorø Kommunes vedkommende udtaler Konkurrencestyrelsen, at man finder, at der er tale om en aftale om et nyt produkt, idet de tidligere anvendte KMD produkter ikke længere skal anvendes, når OPUS er implementeret. Herudover finder Konkurrencestyrelsen det ikke godtgjort, at den købte ydelse er en supplerende ydelse til det eksisterende system.

Det er Konkurrencestyrelsens opfattelse, at indkøbet bør lovliggøres inden for en kort tidshorisont og opfordrer de omfattede kommuner – herunder Sorø Kommune – til at påbegynde arbejdet med at bringe kontrakten med KMD til ophør og gennemføre et udbud så hurtigt som muligt. Samtidig anmoder Konkurrencestyrelsen om, at kommunerne udfærdiger samt fremsender en plan for, hvordan og hvornår de omhandlede aftaler bringes i overensstemmelse med udbudsreglerne.

I den forbindelse har Konkurrencestyrelsen videre i sit udkast til redegørelse opregnet en række forhold, som kommunerne skal være opmærksomme på i forbindelse med ophør af kontrakterne og gennemførelse af et udbud:

1. Muligheden for opsigelse af aftalen med KMD.
2. Risikoen for, at potentielle tilbudsgivere påstår, at udbudsmaterialet er skræddersyet.

3. Konsekvensen ved at opgradere ydelser, leveret efter den ulovlige kontrakt.
4. Betydningen af, at lov om håndhævelse af udbudsreglerne træder i kraft den 1. juli 2010.

Sorø Kommunes høringssvar

Administrationen er af den opfattelse, at KMD's redegørelse er meget generel og ikke konkret forholder sig til Sorø Kommunes kontrakt med KMD og de tekniske løsninger, der er indgået aftale om. Administrationen har derfor i sit høringssvar af 21. maj 2010 anmodet om en uddybning af Konkurrencestyrelsens begrundelse for, at Opus Økonomi ikke kan anses for at være en opgradering i forhold til det tidligere anvendte system, KMD ØS. Dette er også i tråd med KL's høringssvar til redegørelsen.

Herudover savnes en graduering af den tidshorisont, som kommunerne har for at få foretaget lovliggørelsen og gå i udbud med it-systemerne, idet der er stor forskel på, hvor langt de 34 kommuner er i implementeringsfasen. Der er således stor forskel på ressourcebehovet i kommuner, hvor implementeringen endnu ikke er påbegyndt, hvor implementeringen fortsat er i gang, og hvor it-systemerne har været i drift i flere år. I høringssvaret har administrationen derfor anmodet om, at Konkurrencestyrelsen forholder sig til dette.

Da implementeringen i Sorø Kommune har krævet mange medarbejderressourcer og fortsat gør det i forhold til de problemer, der altid er ved overgangen til opdaterede it-systemer og ændrede arbejdsgange, er det af stor betydning, at den tidsmæssige horisont er så lang, som muligt i tilfælde af, at Konkurrencestyrelsen også i sin endelige redegørelse vurderer, at kommunen ikke har overholdt udbudsreglerne.

Administrationen stiller sig i øvrigt tvivlende over for om et udbud fra et større antal kommuner inden for af kortere periode af større it-løsninger – som en konsekvens af Konkurrencestyrelsens redegørelse - vil ændre på konkurrencesituationen generelt, idet de færreste vil have en reel mulighed for at udarbejde tilfredsstillende tilbudsmateriale til så mange udbydere på én gang.

Endelig finder administrationen det tvivlsomt, om håndhævelsesloven kan anvendes med tilbagevirkende kraft på aftaler, der er indgået før lovens ikrafttræden den 1. juli 2010 – og dermed også tvivlsomt, at Klagenævnet for Udbud skulle kunne erklære en aftale, indgået før 1. juli 2010, for uden virkning.

Kommunens høringssvar er afsendt den 21. maj 2010.

Konkurrencestyrelsen har den 7. juni 2010 offentliggjort sin endelige redegørelse, der i forhold til Sorø Kommune har samme konklusion som i udkastet. Konkurrencestyrelsen vurderer således, at Sorø Kommune skulle have fulgt EU's udbudsregler, forinden indgåelse af aftale om KMD Opus.

Konkurrencestyrelsen har i øvrigt i sin endelige redegørelse bemærket, at man er opmærksom på, at der kan være konkrete omstændigheder hos den enkelte kommune, der har betydning for hvornår og hvilke omstændigheder de enkelte kontrakter kan bringes til ophør.

Administrationen vil nu arbejde videre med at udarbejde et forslag til en fremadrettet proces, der i tidsmæssig henseende kan tage højde for de personalemæssige ressourcer, der har været anvendt og fortsat anvendes i forhold til den aktuelle implementering af Opus.

I den forbindelse vil muligheden for at anvende en kommende SKI rammeaftale vedrørende blandt andet økonomisystemer. Denne rammeaftale forventes klar i løbet af efteråret 2010.

Har sagen været behandlet tidligere:

Nej

Høring:

-

Økonomiske konsekvenser:

Afhænger af den proces og den tidsmæssige horisont, der vil blive valgt.

Beskrivelse af forhold til planer/politikker/strategier:

-

Indstilling:
Direktionen indstiller,

at Økonomiudvalget tager orienteringen til efterretning

Bilag

[340-2010-80363](#) Konkurrencestyrelsens udkast til redegørelse

[340-2010-88029](#) Høringssvar

[340-2010-101787](#) konkurrencestyrelsens konklusion vedrørende Sorø.doc

Beslutning i Økonomiudvalget, den 16. juni 2010:
Ikke til stede: Ingen.

Godkendt.

Bilag

Konkurrencestyrelsens udkast til redegørelse

Høringssvar

konkurrencestyrelsens konklusion vedrørende Sorø.doc

Punkt 149: 149. Forvaltningsrevision på ældreområdet

340-2010-20148

149. Forvaltningsrevision på ældreområdet

149. Forvaltningsrevision på ældreområdet

Åbent Sagsbeh.: KMD Sagsid.: KMD Dok.nr.:
Johan Otte 340-2010-20148 340-2010-101616

Juridisk regelgrundlag:

-

Sagsfremstilling:

BDO Kommunernes Revision har foretaget en gennemgang (forvaltningsrevision) af ældreområdet.

Revisionen har i den forbindelse undersøgt, om der er udarbejdet mål og strategier, så der kan foretages resultatmåling, og om der er taget skyldige økonomiske hensyn med forvaltning af området (sparsommelighed, produktivitet og effektivitet). Gennemgangen har været koncentreret om:

- Målsætninger og evaluering
- Ledelsesrapportering
- Økonomistyringen
- Fastlæggelse af kvalitetsstyring

Kommunernes Revision vurderer blandt andet:

- at kommunen generelt har fastlagt en række konkrete mål, som systematisk følges op såvel løbende som ved årets afslutning. Der er dog konstateret en række styringsmæssige udfordringer i forbindelse med indførelse af BUM-model, som er forsøgt løst inden implementeringen,
- at der er fokus på forbedring af arbejdsmiljøet og effektiv anvendelse af medarbejder ressourcerne på ældreområdet, samt på medarbejdernes ressourcer, herunder medarbejdernes betydning for den fortsatte udvikling af ældreområdet,
- at der ikke tilføres yderligere ressourcer til ældreområdet, og at der samtidig ønskes et uændret serviceniveau, hvorfor eneste mulighed er at foretage effektiviseringer til compensation for den demografiske udvikling. På sigt vurderes det ikke holdbart i alle tilfælde at forvente effektiviseringer svarende til den demografiske udvikling,
- at det med hensyn til tilpasninger af serviceniveauet er vigtigt at være opmærksom på, at dette i alle tilfælde vil medføre en tilpasning af kvalitetsstandarderne og efterfølgende revisitering af alle relevante borgere, hvorfor der typisk ikke vil kunne konstateres en øjeblikkelig, økonomisk effekt,
- at gennemgangen af økonomistyringen på ældreområdet indikerer, at der sker en detaljeret styring af bevillingerne på udgifts- og indtægtsniveau (styring på kroner),
- at ledelsesinformation til den administrative ledelse er forskelligartet og præget af, at der ikke findes et samlet styringsværktøj, der kan levere alle relevante oplysninger, men også
- at der fremadrettet arbejdes på at fastlægge en række nøgletal, som forventes at kunne beskrive størstedelen af udviklingen på området, således at den løbende rapportering til såvel administrativ som politisk ledelse kan bygges op omkring disse nøgletal. Tiltaget forventes at kunne gøre afrapporteringerne mere overskuelige og mindre tidskrævende.

Revisionens samlede konklusion:

”Det vurderes, at der via dialogbaseret aftalestyring er udarbejdet mål og strategier, og at der foretages resultatmålinger. Administrationen har stort set hele år 2009 forventet et merforbrug, og forventningerne til årets resultat stemte stort set med det faktiske resultat, hvorfor den økonomiske styring vurderes tilrettelagt tilfredsstillende. Det anbefales, at der tages politisk stilling til, hvilke tiltag der er nødvendige for at bringe overensstemmelse mellem de økonomiske rammer og det fastlagte serviceniveau.

Det er vores vurdering, at der er taget skyldige økonomiske hensyn med forvaltning af området.”

I forhold til revisionens konklusioner kan det nævnes at BUM-modellen er implementeret primo 2010, og at der arbejdes videre med udvikling af den samlede ledelsesinformation, jf. aftalestyring for 2010.

Har sagen været behandlet tidligere:

-

Høring:

-

Økonomiske konsekvenser:

-

Beskrivelse af forhold til planer/politikker/strategier:

-

Indstilling:

Direktøren indstiller,

at Økonomiudvalget tager orienteringen til efterretning.

Bilag

[340-2010-101659](#) Besøgsnotat - Forvaltningsrevision.pdf

Beslutning i Økonomiudvalget, den 16. juni 2010:

Ikke til stede: Ingen.

Godkendt.

Bilag

Besøgsnotat - Forvaltningsrevision.pdf

Punkt 150: 150. Budgetønsker 2011-14 Økonomiudvalget

340-2010-18456

150. Budgetønsker 2011-14 Økonomiudvalget

150. Budgetønsker 2011-14 Økonomiudvalget

Åbent Sagsbeh.: KMD Sagsid.: KMD Dok.nr.:
Marianne Bonde Bruun 340-2010-18456 340-2010-92631

Juridisk regelgrundlag:
Sorø Kommunes Budgetprocedure

Sagsfremstilling:
Indkomne budgetønsker til prioritering i udvalget med henblik på fremsendelse til Byrådets videre behandling.

Har sagen været behandlet tidligere:
Nej.

Høring:
Nej.

Økonomiske konsekvenser:
Fremgår af det vedlagte materiale.

Beskrivelse af forhold til planer/politikker/strategier:
Ingen.

Indstilling:
Direktøren indstiller,

at udvalget drøfter sagen med henblik på prioritering af indkomne budgetønsker.

Bilag

[340-2010-92644](#) Budgetønske Opus.doc

Beslutning i Økonomiudvalget, den 16. juni 2010:
Ikke til stede: Ingen.

Godkendt.

Bilag

Budgetønske Opus.doc

Punkt 151: 151. Aftalestyring 2011 - Økonomiudvalget

340-2010-14075

151. Aftalestyring 2011 - Økonomiudvalget

151. Aftalestyring 2011 - Økonomiudvalget

Åbent Sagsbeh.: KMD Sagsid.: KMD Dok.nr.:
Anne Øster Hjortshøj 340-2010-14075 340-2010-91456

Juridisk regelgrundlag:
Ikke relevant

Sagsfremstilling:

Økonomiudvalget godkendte på mødet den 12. maj 2010 de tværgående indsatser, som alle aftaleenheder skal arbejde med i 2011. Næste skridt i udarbejdelse af aftaler for 2011 er at beslutte de specifikke indsatser, som Økonomiudvalgets politikområder skal arbejder med i 2011.

I den forbindelse foreslår direktionen, at der som udgangspunkt arbejdes videre med indsatserne fra 2010, da der er tale om strategiske indsatser, som strækker sig over en årrække. Dette betyder konkret:

- 1) Indsats om proaktiv økonomistyring udgår som selvstændigt punkt og kommer til at være en del af den tværgående indsats om effektivisering og innovation i 2011.
- 2) Indsats om ledelsesudviklingsstrategi udgår som selvstændigt punkt og kommer til at være en del af den tværgående indsats om ledelse og trivsel i 2011.
- 3) Indsats om implementering af OPUS forventes at fortsætte som selvstændigt specifikt indsatsområde i 2011. Dette afhænger dog af den verserende sag om udbud af systemet.

OPUS-implementeringen forventes pt. at have have følgende hovedmål i 2011:

- Opfølgning på implementering af OPUS Økonomi herunder at sikre optimal brug af systemet for alle brugere, således at alle effektiviseringsgevinster høstes. Dette skal ske gennem flere indsatser:
- Fokus på løsning af tekniske udfordringer og mangler.
- Fokus på uddannelse og support til alle brugere
- Fokus på effektive arbejdsprocesser blandt alle brugere.

Følgende mål foreslås på borgerservice og beskæftigelsesområderne:

1) Kvalitet i opgaveløsningen

Overordnet mål

Med fokus på en helhedsorienteret og koordineret tilgang til borgeren og en samlet fælles handleplan sikres en høj kvalitet og effektiv udnyttelse af ressourcerne.

Der implementeres en model for helhedsorienteret samarbejde på tværs af organisationen, så borgeren oplever én indgang, kasterbudsproblematikker undgås, og sammenhængen i opgaveløsningen styrkes.

Motivation

At sikre en god service for borgeren

2) Digitalisering

Overordnet mål

I 2011 vil der blive arbejdet med en række projekter på tværs af Sorø Kommunes organisation, som motiveres af nationale krav samt ønsket om at anvende eksisterende anskaffede løsninger i størst muligt omfang.

Der vil i 2011 blive fokuseret på følgende mål:

- Sorø Kommune skal leve op til målsætninger formuleret i den kommende fælleskommunale digitaliseringsstrategi. Der sikres samtidig effektmåling og gevinstrealisering.
- Der skal udarbejdes handleplaner ofr efterlevelse af Sorø Kommunes henvendelsesstrategi i alle kommunens enheder. Der sikres samtidig effektmåling og gevinstrealisering.
- Mulighed for en yderligere anvendelse af kontaktcenterløsningen "straXen" på tværs af organisationens vidensområder undersøges.

Motivation

Motivationen er kommunens behov for effektivisering samt et ønske om at tilbyde borgerne bedre service via digitale løsninger.

3) Effektiv beskæftigelsesindsats

Overordnet mål

Jobcentret udvikler løbende sin organisation, sine indsatser og sin kvalitet i opgaveløsningen, så jobcentrets resultater også fremover fastholdes blandt de bedste.

Motivation

Beskæftigelsesområdet (inklusive overførsler) andrager brutto op mod 500. mio. kr. per år i Sorø Kommune. Gode resultater på området er derfor væsentlig for den samlede kommunale økonomi.

NB

Det bemærkes, at målene er afstemt med de af Beskæftigelsesregionen godkendte mål i Jobcenter Sorøs beskæftigelsesplan for 2011. Målene svarer derfor til, hvad jobcentret måles på udadtil.

Har sagen været behandlet tidligere:

Nej

Høring:

Aftalerne på niveau vil indgå i den samlede høringsproces for Budget 2011.

Økonomiske konsekvenser:

Ikke relevant

Beskrivelse af forhold til planer/politikker/strategier:

Sorø Kommunes koncept for aftalestyring er beskrevet i "Styringsfilosofi for Sorø Kommune".

Indstilling:

Direktionen indstiller,

at de nævnte forslag til specifikke indsatser godkendes som afsæt for det videre arbejde med aftalen for 2011 mellem direktion og økonomiudvalg.

Beslutning i Økonomiudvalget, den 16. juni 2010:

Ikke til stede: Ingen.

Indstilles godkendt.

Punkt 152: 152. Befolkningsprognose 2010

340-2010-4664

152. Befolkningsprognose 2010

152. Befolkningsprognose 2010

Åbent Sagsbeh.: KMD Sagsid.: KMD Dok.nr.:
Anne Øster Hjortshøj 340-2010-4664 340-2010-86908

Juridisk regelgrundlag:
Ikke relevant

Sagsfremstilling:
Hermed forelægger befolkningsprognosen for perioden 2010-2017 til Økonomiudvalgets behandling.

Befolkningsprognosen udgør en vigtig del af grundlaget for budgetlægningen.

Data til befolkningsprognosen er genereret i prognoseværktøjet Proplan GIS på grundlag af data fra Danmarks Statistik og Sorø Kommunes boligbyggeprogram for 2010 til 2017.

Forudsigtelse af befolkningsudvikling er altid behæftet med en vis usikkerhed. Det skyldes bl.a. at boligbyggeriet, som har stor betydning for befolkningsudviklingen, er afhængigt af en række faktorer herunder udviklingen i samfundsøkonomien.

For at illustrere boligbyggeriets betydning for befolkningsudviklingen er i rapportens bilagsdel beregnet to alternative prognoser. Den ene alternative prognose viser befolkningsudviklingen, hvis boligbyggeriet går helt i stå. Den anden alternative prognose viser befolkningsudviklingen, hvis den nuværende afmatning i boligbyggeriet allerede er vendt til højkonjunktur fra 2012 og frem. Der er således tale om to yderpoler, og det er direktionens vurdering, at den valgte befolkningsprognose giver det mest realistiske billede af den forventede befolkningsudvikling.

Har sagen været behandlet tidligere:
Nej.

Høring:
Ikke relevant.

Økonomiske konsekvenser:
Økonomiske konsekvenser af den demografiske udvikling vil indgå i budgetprocessen.

Beskrivelse af forhold til planer/politikker/strategier:
Befolkningsprognosen danner grundlag for demografistrategien, som indgår som indsatsområde i aftalen for 2010 mellem direktionen og økonomiudvalget.

Indstilling:
Direktionen indstiller,

at Økonomiudvalget godkender befolkningsprognosen som grundlag for det videre arbejde med Budget 2011-2014.

Bilag

[340-2010-71905](#) Befolkningsprognose 2010-2017 - Rapport

Beslutning i Økonomiudvalget, den 16. juni 2010:
Ikke til stede: Ingen.

Godkendt.

Bilag

Befolkningsprognose 2010-2017 - Rapport

Punkt 153: 153. Effektiviseringsstrategi 2010-2013, Økonomiudvalget 16. juni

340-2009-90848

153. Effektiviseringsstrategi 2010-2013, Økonomiudvalget 16. juni

153. Effektiviseringsstrategi 2010-2013, Økonomiudvalget 16. juni

Åbent	Sagsbeh.:	KMD Sagsid.:	KMD Dok.nr.:
	Kristine Christensen	340-2009-90848	340-2010-83267

Juridisk regelgrundlag:

-

Sagsfremstilling:

Sorø Kommune har som alle andre kommuner inden for de sidste par år gennemgået store forandringer, der blandt andet har sit udspring i opgave- og strukturreformen og finansieringsreformen. Sorø Kommunes økonomi har grundlæggende været robust men med den seneste konjunkturedgang som følge af finanskrisen, nul eller minusvækst i den offentlige økonomi, et stigende demografisk udgiftspres og borgernes fortsatte forventning til levering af service kommer kommunens økonomi under yderligere pres de næste år (jf. Budget 2010).

Vi har behov for at gå nye veje med fokus på nytænkning, fleksibilitet og forandringsparathed – både hos politikere og medarbejdere. Et fælles projekt. Derfor har Sorø Kommune udarbejdet en effektiviseringsstrategi til at understøtte denne bevægelse.

Vedlagt i bilag 1 er: Udkast til Sorø Kommunes effektiviseringsstrategi 2010-2013 til høring i Økonomiudvalget. Økonomiudvalget er ejer af strategien og skal sikre effektivering af den, derfor skal I have den i høring inden endelig vedtagelse i Byrådet til august 2010. I strategien er opsat 5 målsætninger på side 8-9, som skal indfries.

Administrationen har stærkt inspireret af KL arbejdet mere intens med innovation og effektivisering gennem de sidste 4-5 måneder. Det begyndte med Kommunal Økonomisk Forum i januar 2010, hvor Sorø Kommune sammen med alle andre administrative og politiske kommunale ledelser var repræsenteret til drøftelser om: Politisk styring og En effektiv kommunal opgaveløsning. Siden da har Direktion, Chefgruppe, Lederforum og MED-organisation arbejdet med idégenerering til innovations- og effektiviseringsinitiativer i Sorø Kommune. Netop så vi fortsat kan levere serviceydelser og løse myndighedsopgaver på et kvalitativt højt niveau med de økonomiske, rekrutteringsmæssige og demografiske udfordringer kommunen står overfor. Disse forslag ender med et handlekatalog som forelægges Økonomiudvalget/Byrådet i august 2010.

Det er desuden planen til efteråret at inddrage borgerne til generering af ideer til innovations- og effektiviseringstiltag i kommunen bla. via borgerpanelet.

Økonomiudvalgets rolle i effektiviseringsarbejdet

Økonomiudvalget vil på baggrund af kvalificering af innovations- og effektiviseringsforslag i chefgruppen kvartårligt få forelagt forslag til beslutning -tiltag, som understøtter en innovativ og effektiv kommune. Økonomiudvalget beslutter hvilke innovations- og effektiviseringsforslag fra chefgruppelisten (handlekataloget), der skal iværksættes.

De tiltag, som er rene administrative tiltag, tager administrationen selv stilling til.

For at Økonomiudvalget er orienteret om hvad der foregår i andre kommuner og på tværs af kommunerne anbefales det, at I tilmelder jer nyhedsbrevet på www.kl.dk/raaderum

Det kunne måske generere yderligere ideer til innovations- og effektiviseringstiltag i Sorø Kommune. Se fx: Hvad har kommunerne gang i lige nu? På nævnte raaderumsportal.

Har sagen været behandlet tidligere:

Nej

Høring:

MED-organisationen, Chefgruppen og Direktionen har haft Sorø Kommunes effektiviseringsstrategi 2010-2013 i høring.

Økonomiske konsekvenser:

-

Beskrivelse af forhold til planer/politikker/strategier:

Effektiviseringsstrategien skal med baggrund i Konsolideringsstrategien 2010 og Kodeks for godt budgetarbejde 2010-2014 kobles til Sorø Kommunes Udviklings- og Planstrategi 2007, som er kommunens overordnede strategi samt til kommunens øvrige relevante strategier og politikker.

Effektiviseringsarbejdet indarbejdes i budgetlægnings- og budgetstatusprocessen, og tidshorisonten på udmøntningen af de forskellige effektiviseringsforslag vil variere både indenfor den fireårige Byrådsperiode og indenfor en flerårig periode.

Den overordnede styringsmodel i Sorø Kommune –Strategisk Aftalestyring- bygger på koncernstyring med en enhedsdirektion og decentrale institutioner med stort ledelsesrum (jf. Sorø Kommunes Styringsfilosofi).

Indstilling:

Direktøren indstiller,

at Økonomiudvalget drøfter Bilag 1: Udkast til Sorø Kommunes Effktiviseringsstrategi 2010-2013 med henblik på evt. kommentarer inden den forelægges til endelig godkendelse i august 2010.

Bilag

[340-2010-87404](#)

Bilag 1: Udkast til
Sorø_Kommunens_Effektiviseringsstrategi_2010_2013

Beslutning i Økonomiudvalget, den 16. juni 2010:

Ikke til stede: Ingen.

Sagen er drøftet

Bilag

Bilag 1: Udkast til Sorø_Kommunens_Effektiviseringsstrategi_2010_2013

Punkt 154: 154. Proces- og tidsplan Udviklings- og Planstrategi 2011

340-2010-16494

154. Proces- og tidsplan Udviklings- og Planstrategi 2011

154. Proces- og tidsplan Udviklings- og Planstrategi 2011

Åbent	Sagsbeh.:	KMD Sagsid.:	KMD Dok.nr.:
	Helle Wiben Jensen	340-2010-16494	340-2010-99355

Juridisk regelgrundlag:

Lov om Planlægning (Lovbekendtgørelse nr. 937 af 24. september 2009)

Sagsfremstilling:

I henhold til planlovens § 23a skal byrådet inden udgangen af den første halvdel af den kommunale valgperiode offentliggøre en strategi for kommuneplanlægningen. Byrådet kan i øvrigt offentliggøre en sådan strategi, når den finder det nødvendigt eller hensigtsmæssigt.

Planstrategien skal indeholde:

- Byrådets strategi for udviklingen.
- Oplysninger om den planlægning, der er gennemført efter den seneste revision af kommuneplanen.
- En beslutning om kommuneplanrevision – enten en fuld revision, eller en tematisk revision af særlige emner eller områder i kommuneplanen, samt en beslutning om hvilke dele af kommuneplanen der genvedtages for en ny 4-årsperiode.

Den første planstrategi for den ny Sorø Kommune blev vedtaget den 26. marts 2008. I Sorø Kommune kaldes planstrategien for ”Udviklings- og planstrategi” idet strategien ikke alene er en strategi for det tekniske område og den efterfølgende kommuneplan, men udgør et samlet overordnet styringsdokument for hele kommunes udvikling.

Den lokal Agenda 21 strategi for Sorø kommune indgår integreret i Udviklings- og Planstrategien. I henhold til planlovens § 33a skal byrådet inden udgangen af den første halvdel af den kommunale valgperiode offentliggøre en strategi for kommunens bidrag til en bæredygtig udvikling i det 21. århundrede med oplysninger om, hvordan der skal arbejdes helhedsorienteret, tværfagligt og langsigtet, og hvordan befolkningen, virksomheder, organisationer og foreninger vil blive inddraget i arbejdet, kaldet lokal Agenda 21.

I bilag 1 er vedlagt forslag til proces- og tidsplan for Udviklings- og Planstrategi 2011, forkortet UPS11. Med forslaget lægges op til en endelig vedtagelse af Udviklings- og Planstrategien i juni eller august måned 2011.

Revisionens afsæt

Afsæt for revisionen er:

- Visionspapiret ”Visioner og veje til virkeliggørelse”. Udarbejdet på byrådsseminar den 5.-6. marts 2010, og vedtaget af byrådet den 23. marts 2010 med en beslutning om, at visionspapiret danner baggrund for revision af visionen fra 2006, samt revision af Udviklings- og Planstrategien fra 2007.
- Elementer fra Udviklings- og Planstrategi 2007 (UPS07) der evt. skal videreføres.
- Kommuneplanrevision 2013 – eventuelle områder der skal revideres som på strategisk niveau bør afspejles i UPS11.
- Agenda 21 strategien som indgår integreret i UPS07 - eventuelle emner der skal videreføres.
- Sjællandsprojektets ”Forslag til Strukturbillede 2030 – Byudvikling og infrastruktur i Region Sjælland”, der er et frivilligt samarbejdsprojekt mellem de 17 kommuner i Region Sjælland, Region Sjælland og Miljøministeriet.

Byrådet besluttede den 19.5.10 at fremsende et høringssvar til By- og Landskabsstyrelsen i forhold til "Forslag til Strukturbillede 2030" som er i høring frem til den 9. juni 2010, hvori det anføres:

- at Sorø Byråd overordnet kan tilslutte sig strukturbilledets principper.
- at principperne vil blive søgt indarbejdet i den kommende planstrategi med henblik på betydningen for arealudlæg og rammer ved kommuneplanrevisionen i 2013, og
- at Sorø Kommune sætter pris på projektets frivillige karakter og dermed muligheden for at fravige principperne med udgangspunkt i lokale forhold, herunder i form af bynær natur, der begrænser den stationsnære byudvikling i kommunens største stationsbyer.

Årshjul for Udviklings- og Planstrategien

Udviklings- og Planstrategien skal tænkes sammen med den økonomiske virkelighed. Kun med en tæt kobling til den økonomiske virkelighed kan planarbejdet få den nødvendige styringskraft i forhold til den udvikling, der ønskes i kommunen. Målsætninger som på et overordnet niveau kommer til udtryk i det vedtagne kodeks for såvel godt byrådsarbejde, som godt budgetarbejde, hvor der lægges vægt på, at mål og økonomi hænger sammen, således at budgetter og politikker har troværdighed blandt borgere og ansatte. Udviklings- og Planstrategien og budgetprocessen skal derfor kobles tæt til hinanden.

Endvidere skal sikres en direkte sammenhæng mellem aftalestyringen, og Udviklings- og Planstrategien, idet det er via aftalestyringen at de politiske målsætninger omsættes til handling.

Endeligt lægges der med UPS11 op til, at der skal ske en årlig opfølgning på Udviklings- og Planstrategien til byrådet, hvor der orienteres om, hvilke indsatsområder der er blevet arbejdet med i det forgangne år, og hvilke indsatsområder der lægges op til for det/de kommende år i den 4 årige periode UPS'en rækker.

Har sagen været behandlet tidligere:

Nej.

Høring:

Ikke relevant.

Økonomiske konsekvenser:

Kan ikke vurderes for nuværende.

Beskrivelse af forhold til planer/politikker/strategier:

Udviklings- og Planstrategien skal bruges som et overordnet styringsredskab i kommunen, ved at UPS'en anvendes som et tværgående styrings- og dialogredskab i forbindelse med de overordnede prioriteringer af indsatsområder og handlinger i kommunen. Det betyder ikke, at målsætninger for alle områder fra børnehaven til rensningsanlægget kan findes i strategien. Men det betyder, at alle politikker, aftaler og projekter skal afspejle strategien og redegøre for, hvordan den enkelte delvirksomhed understøtter Sorø Kommunes strategi for udviklingen.

Udviklings- og planstrategien danner endvidere afsæt for den efterfølgende kommuneplanrevision, hvor Sorø Kommuneplan 2009-2020 skal revideres senest med udgangen af 2013.

Indstilling:

Direktion indstiller,

at Proces- og tidsplan for Udviklings- og Planstrategi 2011 godkendes.

Bilag

[340-2010-100825](#) Bilag: Forslag til proces og tidsplan UPS11.doc

Beslutning i Økonomiudvalget, den 16. juni 2010:

Ikke til stede: Ingen.

Godkendt.

Bilag

Bilag: Forslag til proces og tidsplan UPS11.doc

Punkt 155: 155. Handleplan og Udviklingsprojekter til opfølgning på "Visioner og veje til virkeliggørelse"

340-2009-91468

155. Handleplan og Udviklingsprojekter til opfølgning på "Visioner og veje til virkeliggørelse"

155. Handleplan og Udviklingsprojekter til opfølgning på "Visioner og veje til virkeliggørelse"

Åbent	Sagsbeh.: Helle Wiben Jensen	KMD Sagsid.: 340-2009-91468	KMD Dok.nr.: 340-2010-91467
-------	---------------------------------	--------------------------------	--------------------------------

Juridisk regelgrundlag:
Ikke relevant

Sagsfremstilling:
Byrådet godkendte den 23. marts 2010 "Visioner og veje til virkeliggørelse", som var et af de tre slutprodukter fra byrådsseminaret den 5.- 6. marts 2010.

Direktionen har henholdsvis den 3. og 25. maj 2010 drøftet forslag til handleplan til opfølgning på visionspapiret i alt seks temaområder. På denne baggrund fremlægges to dokumenter til drøftelse i Økonomiudvalget:

- En status-handleplan, der beskriver igangværende indsatser og aktiviteter som understøtter visionens temaområder.
- Forslag til tre nye tværgående udviklingsprojekter i byrådsperioden 2010-2013, der samlet favner visionens temaområder, og som vil sætte yderligere handling bag de politiske målsætninger.

Status-handleplanen

De indsatser der er beskrevet i status-handleplanen implementeres via aftalestyringssystemet. Handleplanen er vedlagt som bilag 1.

Udviklingsprojekter

Direktionen peger på iværksættelse af tre tværgående udviklingsprojekter i byrådsperioden 2010-2013, som vil understøtte en implementering af visionens målsætninger. Såfremt Økonomiudvalget finder det relevant at arbejde videre med de tre skitserede udviklingsprojekter, vil det ske i en tæt dialog med Økonomiudvalget. De tre udviklingsprojekter omhandler:

1. Det gode børne- og ungdomsliv
2. Partnerskaber – slip ildsjælene løs
3. Erhvervs- og byudvikling

Et fælles overordnet sigte for de tre udviklingsprojekter er:

- Udvikling af kvalitet, og den gode service/det gode liv for borgerne i Sorø Kommune

De tre udviklingsprojekter har alle som overordnet mål at udvikle den gode service, og at tilvejebringe rammer, som kan understøtte det gode liv for borgerne i Sorø Kommune.

- Økonomisk bæredygtighed

Centralt for alle tre projekter er en økonomisk bæredygtig udvikling.
Det gode børne- og ungdomsliv

Udvikling af indhold, kvalitet og den gode service

Projektet sigter mod en kvalitativ styrkelse af kommunens servicetilbud i relation til børn og unge, herunder dagtilbud, folkeskolen, specialundervisning, SFO og klubtilbud, SSP, Ungdommens Uddannelsesvejledning, sundhedspleje og foranstaltningsområdet for børn og unge mv.

Gennem en strategisk styrkelse af det tværfaglige samarbejde mellem de professionelle i kommunen, skal der fokuseres på at skabe en øget helhed og sammenhæng i kommunens servicetilbud på børne- og ungeområdet. De fagprofessionelle og eksperterne skal tættere på institutioner, børn, unge og familier, og kommunen skal levere en hurtig og konsekvent indsats med fokus på effekt og forandring.

De almene pasningstilbud, undervisnings- og fritidstilbud skal styrkes og udvikles med henblik på at være parate til at give alle børn og unge gode og differentierede faglige, sociale og personlige udfordringer. Sorø Kommune vil arbejde for en fortsat udvikling af de almene miljøer og de bærende sociale fællesskaber for børn og unge. Inklusion af alle børn og unge i de almene pasnings- og undervisningstilbud skal prioriteres højt, og medarbejdernes viden skal styrkes gennem en målrettet kompetenceopbygning på både institutions- og organisationsniveau.

På det organisatoriske plan skal handle- og beslutningspligt / beslutningsret i forhold til børn og unge med særlige behov tættere på kommunens institutioner gennem en øget decentralisering af de økonomiske ressourcer i en ændret og ny og forpligtende ”distriktsmodel”.

Der skal arbejdes med udvikling af partnerskaber mellem de kommunale institutioner og det omgivende samfund – erhvervsliv (OPP), foreninger(OFP), kulturinstitutioner og civilsamfundet i sin helhed i de enkelte områder i kommunen.

Økonomisk bæredygtighed

Projektet er et effektiviserings- og innovationsprojekt, hvor der sigtes mod en bedre udnyttelse af de givne ressourcer på området.

Formålet er, at udviklingsprojektet kan:

- Sikre en mere optimal udnyttelse af de samlede ressourcer på børne- og ungeområdet, herunder at bremse glidningen af midler fra normalområdet til det specialiserede område.
- Sikre, at der fremadrettet kan flyttes ressourcer fra specialområderne til en udvikling og styrkelse af de almene tilbud.
- Sikre, at der på sigt kan spares ressourcer på det samlede børne- og ungeområde.

Sammenhæng til visionen

Flere elementer fra visionspapiret indeholdes i dette projekt:

- Visionen om Sorø som Skolernes kommune: Skolestruktur, og strategi for udvikling af skolerne i Sorø
- Visionen om Sorø som økonomisk bæredygtig kommune: Analyse af undervisnings- og dagtilbudsområdet
- Visionen om Sorø som det samarbejdede demokrati og fællesskabernes kommune: Mobilisering af den frivillige indsats/civilsamfundet, partnerskaber – såvel Offentlig Forenings Partnerskab (OFP) som Offentlig Privat Partnerskab (OPP).

Partnerskaber – slip ildsjæle løs

Udvikling af indhold, kvalitet og den gode service

På landsplan har den frivillige sektor en økonomisk betydning, der svarer til 9,6 % af BNP, som omregnet til fuldtidsbeskæftigede svarer til 110.000 årsværk (Thomas Boje m.fl.: Den frivillige sektor i Danmark – omfang og betydning SFI 2006). Dertil kommer, at en lang række borgere yder en stor frivillig indsats uden for de etablerede frivillige foreninger på deres pårørendes plejecentre, eller i deres barns skole mv. Der er altså grund til at bygge fremtidens velfærdssamfund op omkring en tillid til borgerne, og en tro på, at de gerne vil deltage og være aktive og kreative hvis de får mulighed for det. Et stærkt velfærdssamfund har brug for aktive medborgere, der oplever, at der er tillid til deres viden og kompetencer, og at det gør en forskel, at de engagerer sig og kommer med nye idéer. Den frivillige

sektor bør derfor opfattes som en uundværlig og naturlig samarbejdspartner, og en nødvendig medspiller i forbindelse med fastholdelse og udvikling af velfærdssamfundet, og ikke kun som et supplement til det offentlige.

Sorø Kommuner er kendetegnet ved en markant foreningsstruktur med mange frivillige foreninger, og mange sociale ressourcer. Dette store potentiale kan udfoldes til fælles bedste ved en bevidst satsning på partnerskaber og den frivillige indsats.

Sorø Kommune står i dag med en række velfærdspolitiske udfordringer på blandt andet sundheds-, beskæftigelses-, undervisnings- og socialområdet. Det er udfordringer, hvor netop partnerskaber og den frivillige sektor kan bidrage og allerede bidrager positivt til løsninger. Udfordringen ligger i at sætte rammen for det strategiske samarbejde om løsning af de velfærdspolitiske udfordringer og indtænke den samlede lokale frivillige sektor og erhvervslivet i denne ramme.

Kodeord i denne sammenhæng er:

- Deltagerne skal opleve en merværdi ved at deltage – gevinsterne ved et samarbejde skal være synlige og konkrete.
- I et godt partnerskab får begge parter noget, som de ikke kan skabe alene, ved at bruge hinandens særlige kompetencer.
- Sorø Kommune skal sætte rammen for at borgere og virksomheder ”Kan gøre en forskel i fællesskab” – bl.a. ved at tilvejebringe de organisatoriske rammer, og at have et klart defineret værdigrundlag med en skarp rolle- og ansvarsfordeling, som aktørerne er bekendt med, oplever som legitim og ikke mindst føler ejerskab til.
- Sorø Kommune skal sikre ”innovationsrum” hvor der kan ske en udveksling af viden og erfaringer, og understøtte netværksdannelse blandt aktørerne. Eksempelvis via:
 - At skabe fælles fora hvor frivillige organisationer og virksomheder kan mødes og diskutere fælles problemstillinger og udfordringer, og hermed understøtte at samarbejde opstår.
 - En ”FrivilligBørs” som i regi af den norske kommune Bærum, hvor kommunen faciliterer en hjemmeside og en årlig markedsplads, hvor interesserede fra den offentlige, private og frivillige sektor kan mødes. På Frivilligbørsen præsenterer de fremmødte en opgave som de ønsker løst eller gerne vil løse, og kan derudover fremsætte et ønske til modydelse.
- Den økonomiske støtte til den frivillige sektor kan med fordel målrettes bedre i forhold til kommunens overordnede strategier og indsatsområder.
- Professionaliserer den frivillige indsats – f.eks. tilfører ekstra midler til idrætsforeningerne mod at de forpligtes på at tilbyde eksempelvis ældreidræt mv.
- Partnerskaber internt – skoler/institutioner, foreninger/skoler mv. Skabe en synergieffekt og bruge hinandens ressourcer og viden, f.eks. partnerskaber mellem skoler og kulturinstitutionerne/videreudvikling af kulturkørekortet mv.
- Partnerskaber eksternt – uddannelsesinstitutioner, erhvervsliv mv.
- Partnerskaberne skal medvirke til at sikre sammenhængskraft i kommunen – også geografisk

- 2011 er EU's frivillighedsår. Evt. EU-midler til området?
- Sidst men ikke mindst skal Sorø Kommune påskønne og anerkende den frivillige indsats
- Eksempelvis ved en stor årlig middag/konference, eller ved årlige "innovation camps" hvor aktørerne mødes til gensidig inspiration og udvikling. Væsentligt i denne sammenhæng er at Sorø Kommune tydeligt markerer at den frivillige indsats påskønnes og værdsættes.

Økonomisk bæredygtighed

Det er først og fremmest et organisatorisk projekt, hvor den frivillige sektor via de rette rammebetingelser involveres tæt i løsningen af de velfærdspolitiske udfordringer Sorø Kommune står overfor. Projektet sigter ikke grundlæggende mod at kommunen skal tilføre flere midler til området, men mod at udfolde det store potentiale der ligger i et strategisk samarbejde med den frivillige sektor.

Sammenhæng til visionen

Flere elementer fra visionspapiret kan indeholdes i dette projekt:

- Visionen om Sorø som det samarbejdende demokrati og fællesskabernes kommune: Alle målsætninger vil kunne rummes i dette projekt
- Visionen om Sorø som kulturens kommune: Flere målsætninger relaterer sig til dette projekt.
- Hertil kommer enkelte målsætninger under visionen om Sorø som naturens kommune og Sorø som økonomisk bæredygtig kommune, ligesom målsætninger vedr. sundhed også kan rummes i dette projekt.

Erhvervs- og Byudvikling

Udvikling af indhold, kvalitet og gode rammebetingelser

Der skal sættes et stærkt strategisk fokus på indsatsen for at fastholde og tiltrækker virksomheder og borgere til Sorø Kommune. Bl.a. ved markedsføring af Sorø's særkende og identitet som kultur-, natur- og vidensby, og herunder være opmærksom på, at bosætning generelt følger gode arbejdsmuligheder og bred service, mens arbejdspladser følger kompetencerne. Der skal derfor sættes fokus på bosætning, også som arbejdskraft i forhold til virksomhedstiltrækning. Ligesom der skal sættes fokus på offensivt at understøtte etablering af vidensvirksomheder i kommunen, bl.a. med henblik på udvikling af vidensmiljøer for virksomhederne, eksempelvis omkring Gefions nye hovedsæde ved Tuel sø.

I aftalegrundlaget med Sorø Erhvervs- og Turistråd (SET) for 2011-2013 sættes markant fokus på disse områder.

Den fysiske planlægning skal understøtte levende, bæredygtige og attraktive bymiljøer for bosætning og virksomhedstiltrækning. I byrådsperioden 2010-2013 iværksættes følgende større projekter:

- Helhedsplan for Faktagrunden og Alléhuset, Sorø
- Helhedsplan for Ruds Vedby
- Helhedsplan for Stenlille

Økonomisk bæredygtighed

Et afgørende grundlag for den kommunale økonomi er, at Sorø Kommune i endnu højere grad formår at fastholde og tiltrække virksomheder og borgere til Sorø Kommune.

Sammenhæng til visionen

Flere elementer fra visionspapiret kan indeholdes i dette projekt. Særligt visionen om Sorø som familiernes kommune, men også elementer fra visionen om Sorø som henholdsvis kulturens og naturens kommune, samt Sorø som økonomisk bæredygtig kommune, kan rummes i dette projekt.

Har sagen været behandlet tidligere:

”Visioner og vejet til virkeliggørelse” blev godkendt på byrådsmødet den 23. marts 2010.

Høring:

Nej

Økonomiske konsekvenser:

Overordnet forventes et besparelspotentiale med projektet det gode børne- og ungdomsliv. Projektet vedr. partnerskaber og den frivillige indsats forventes overordnet at være udgiftsneutralt, mens der skal afsættes ca. 1,1 mio. kr. i byrådsperioden til den fysiske planlægning i forhold til Erhvervs- og byudvikling.

Beskrivelse af forhold til planer/politikker/strategier:

De tværgående udviklingsprojekter udgør et væsentligt indspil til revisionen af Udviklings- og Planstrategien fra 2011, som skal revideres inden udgangen af 2011.

Indstilling:

Direktionen indstiller,

at der arbejdes videre med de 3 skitserede udviklingsprojekter omhandlende det gode børne- og ungdomsliv, partnerskaber, samt erhvervs- og byudvikling, herunder en beskrivelse af hvornår hvilke initiativer sættes i værk i byrådsperioden 2010-2013, og

at de 3 udviklingsprojekter danner baggrund for en temadrøftelse i byrådet.

Bilag

[340-2010-100876](#) Bilag 1 Statushandleplan.doc

Beslutning i Økonomiudvalget, den 16. juni 2010:

Ikke til stede: Ingen.

Godkendt.

Bilag

Bilag 1 Statushandleplan.doc

Punkt 156: 156. Lokalråd - Udviklingspuljen - ansøgninger 2008 - Alsted-Fjenneslev Lokalforening

340-2008-44618

156. Lokalråd - Udviklingspuljen - ansøgninger 2008 - Alsted-Fjenneslev Lokalforening

156. Lokalråd - Udviklingspuljen - ansøgninger 2008 - Alsted-Fjenneslev Lokalforening

Åbent	Sagsbeh.: Karin Heilesen	KMD Sagsid.: 340-2008-44618	KMD Dok.nr.: 340-2009-20894
-------	-----------------------------	--------------------------------	--------------------------------

Juridisk regelgrundlag:

Naturbeskyttelseslovens § 3, planlovens § 35 og vandløbsloven § 47.

Sagsfremstilling:

Økonomiudvalget behandlede den 20. august 2008 alle ansøgninger fra Lokalråd/Lokalforeninger til Udviklingspuljen. Økonomiudvalget godkendte de direkte ansøgninger og vedtog, at der blev arbejdet videre med øvrige projekter. Disse projekter blev forelagt Byrådet den 28. januar 2009.

Byrådet besluttede, at projektet fra Alsted-Fjenneslev Lokalforening skulle undersøges nærmere af Teknik og Miljø, før der blev truffet en endelig beslutning.

På møde d. 30.11.2009 mellem Teknik og Miljø, Alsted-Fjenneslev Lokalforening (AFL), Anders Dalegaard og Skov- og Naturstyrelsen Storstrøm (SNS) blev der sammentænkt idéer til et udvidet projekt for en "Rekreativ indsats i Fjenneslev til glæde for sundhed og livskvalitet". Projektredigørelse fra SNS er vedlagt som bilag.

Alsted-Fjenneslev Lokalforening (AFL) har tidligere ansøgt Sorø Kommune om at indrette Annelise-lunden som rekreativt område, ligesom foreningen har fået bevilling fra SNS's friluftspulje til etablering af stinet og "naturbase" på engen til Sasserbrovej 38 ved Tuel Å.

SNS har i forbindelse med salg af Stengården, Sasserbrovej 38 fået tinglyst adgangsrettigheder til trampestier på ejendommen, samt til at fastholde ejerskabet på engarealet "Annelise-lunden" nord for Fjenneslev by.

Endelig afklaring af rekreative faciliteter og etableringsomkostninger er resulteret i følgende:

Annelise-lunden

Der udarbejdes handlingsplan for Annelise-lunden med følgende indhold:

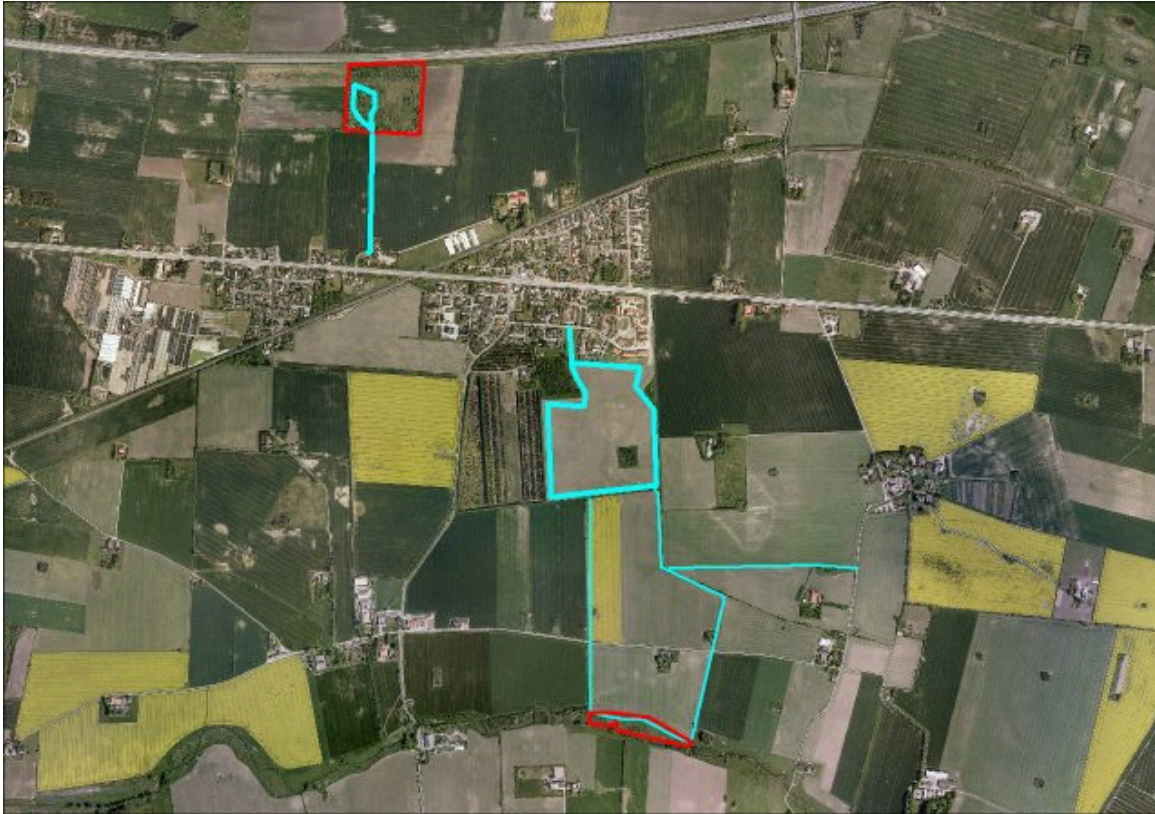
- genopretning af §3-eng v/ etablering af græsningsfold til får
- rydninger af rekreativ sti gennem tjørnekrat + afmærkning
- etablering af mindre naturlegeplads
- etablering af borde/bænke plads
- etablering af bålplads med fast grill
- afskrabning af markvej fra asfaltvej til lund

Vandresti

Der etableres stisystem syd for Fjenneslev by, dels som befæstet sti med "sundhedsspor" på kommunalt areal, og dels med slåede trampestier på Stengårdens arealer, som forbinder sundhedssporet med engen ved Tuel Å. Der etableres en trampesti over Anders Dalegaards ejendom fra østskel på Stengården ud til Tornemarksvej. Sundhedssporet er et svensk motionskoncept hvori indgår opmåling af ruten og skiltning med kalorieforbrug ved gang og løb fordelt på alder, køn, vægt etc. Alle Danske sundhedsspor vil kunne ses på udinaturen.dk, med link til www.helsesporet.se, hvor man kan indlægge egen profil og få sundheds- og træningsvejledning.

Eng ved Tuel Å

Engen ved Tuel Å. Der er offentlig brugsret på 500 m² i engens vestlige ende, hvor der anlægges bord/bænke og fiskebro til åen med fiskeret.



Projekt Fjenneslev:

rød streg: rekreative områder; tyk blå streg: funderet sti; tynd blå streg: trampesti

Finansiering

Budgettet er foreløbigt med skønnede størrelser på anlægsposter, som på baggrund af detaljeret anlægsplan og konkrete tilbud fastlægges endeligt mellem parterne.

Der foreligger bevilling fra SNS's friluftspulje på 200.000,- kr. til dele af det sydlige stinet og friluftsfaciliteter ved Tuel Å. Heraf er 50.000,- kr. øremærket et sundhedsspor. Der foreligger bevilling, således at salgsværdien for "Annelise-lunden" kan trækkes ud af budgettet for genopretningsprojektet Mellemste Suså, hvorefter SNS bevarer ejerskabet og stiller arealet til rådighed for nærværende projekt. Det er aftalt mellem Sorø Kommune og SNS Storstrøm, at der som alternativ til arealerhvervelse ved Tuel Å afsættes 150.000,- til sikring af rettigheder for stitracé samt anlæg og brugsrettigheder på eng ved Tuel Å.

Vedhæftede budget viser et samlet finansieringsbehov på 570.000,- kr. Fuld gennemførelse af Fjenneslev-projektet kræver en bevilling fra Sorø Kommunes Udviklingspulje på 370.000,- kr., en forhøjelse af det skønnede beløb med yderligere 65.000,- kr. for et væsentligt større projekt.

AFL ansøger Friluftsrådet (primo juli) om medfinansiering. Skulle det lykkes AFL at få ekstra midler hjem, bliver bidraget fra Sorø Kommune tilsvarende mindre. Det er afgørende for SNS, at projektet kan realiseres i 2010.

Handlinger

- SNS Storstrøm har indhentet bevilling til at bevare ejerskabet på "Annelise-lunden".
- SNS har opnået aftale med nye ejere af Stengården om tinglysning af trampestier.
- SNS har sikret brugs- og fiskeret til mindre areal (500m²) i den vestlige ende af eng ved Tuel Å.
- Der skal udfærdiges servitutter til ovennævnte og tinglysningsforretningen/berigtigelsen skal gennemføres. Dette er inkorporeret i vilkår for jordfordeling mellemste Suså.
- Sorø Kommune skal vedtage projektbevilling.
- Sorø Kommune skal udfærdige plan for stiføring over kommunalt areal samt udstede fornødne tilladelser til de endelige anlæg.
- SNS og Sorø Kommune/ Lokalforeningen skal udarbejde driftsoverenskomst om vedligeholdelse af anlæg og faciliteter. SNS er indforstået med, at forpligtelserne delegeres videre til AFL.

Har sagen været behandlet tidligere:

Byrådets møde den 28. januar 2009, sag nr. 512.

Høring:

Nej.

Økonomiske konsekvenser:
370.000 kr. (se bilag).

Beskrivelse af forhold til planer/politikker/strategier:
Demokratistrategien.
Dialogstrukturen i forhold til lokalråd og lokalforeninger.

Indstilling:
Direktøren indstiller,

at Sorø Kommune giver tilskud fra Udviklingspuljen til etablering af stier og rekreativt grønne område ved Alsted Fjenneslev, og

at det skønnede beløb på 305.000 kr. forøges med 65.000 kr. til 370.000 kr.

Bilag

[340-2010-99760](#) SNS projektbeskrivelse Fjenneslev: 100528projektbeskrivelse.doc

[340-2010-100494](#) Budget projekt fjenneslev.xls

Beslutning i Økonomiudvalget, den 16. juni 2010:
Ikke til stede: Ingen.

Godkendt.

Bilag

SNS projektbeskrivelse Fjenneslev: 100528projektbeskrivelse.doc

Budget projekt fjenneslev.xls

Punkt 157: 157. Lokalråd - Udviklingspuljen og Drift - tilskud - 2010

340-2009-94450

157. Lokalråd - Udviklingspuljen og Drift - tilskud - 2010

157. Lokalråd - Udviklingspuljen og Drift - tilskud - 2010

Åbent	Sagsbeh.:	KMD Sagsid.:	KMD Dok.nr.:
	Karin Heilesen	340-2009-94450	340-2010-98384

Juridisk regelgrundlag:

Oversigt over ansøgninger til Udviklingspuljen blev nævnt i sagsfremstillingen til Økonomiudvalgets møde den 10. februar 2010, jfr. nedenstående, som efterfølgende er justeret på beløbene.

Oversigt over ansøgninger til Udviklingspuljen (Anlæg)

De enkelte projekter er gennemgået og belyst yderligere med assistance fra fagcentre.

Projektansøgningen fra Alsted-Fjeneslev Lokalforening i 2008 vedrørende etablering af rekreativt område ved Kongsholm (se forudgående punkt på dagsorden) kræver en bevilling på kr. 370.000 i 2010 for at kunne blive gennemført som beskrevet.

Derudover kan der knyttes følgende bemærkninger til ansøgninger fra 2010:

Ad 3 – Frederiksberg Lokalråd

På Økonomiudvalgets møde den 10. februar 2010 blev det vedtaget at der skulle arbejdes videre med ansøgningerne til endelig godkendelse på Økonomiudvalgets møde den 16. juni 2010. Ansøgningerne omhandler forprojekt til etablering af bydelspark og anskaffelse af legeredskaber til Frederiksberg Skoles åbne legeplads.

Forprojekt – plan for hvordan bydelsparken kan indrettes.

Sorø Byråd vedtog den 27. januar 2010 lokalplan SK 17. I planen er der givet mulighed for, at der kan etableres en bydelspark. Indretningen skal ske i samarbejde med Frederiksberg Lokalråd. Det er vigtigt at bydelsparken planlægges med professionel omtanke, hvorfor der i første omgang er søgt om midler til udarbejdelse af et forprojekt. Forprojektet udarbejdes af en landskabsarkitekt og danner grundlag for selve etableringen af bydelsparken. Etableringen kan foregå over flere år, men tager i hele etableringsperioden udgangspunkt i forprojektet. Hvis Økonomiudvalget bevilliger midler til forprojektet skal man være opmærksom på, at der efterfølgende vil blive behov for midler til selve etableringen af bydelsparken.

Der søges om 60.000 kr. excl. moms til udarbejdelse af forprojekt.

Fysisk aktivitet på Frederiksberg Skole

Frederiksberg Lokalråd, Frederiksberg Skole og andre foreninger i lokalområdet deltager i et legepladsudviklingsprojekt. Udviklingsprojektet arbejder på at etablere en åben legeplads for alle beboere i området. Det daglige ansvar og vedligeholdelse af legepladsen varetages af Frederiksberg Skole.

I forbindelse med Økonomiudvalgets behandling af ansøgningerne, blev denne ansøgning ikke taget med i ”ansøgninger der skal arbejdes videre med”. Dette skyldes en misforståelse fra administrationens side, da man her havde opfattet ansøgningen som en del af etableringen af ”Bydelsparken”. Dette er ikke tilfældet, hvorfor ansøgningen om indkøb af ”kælkebakke” og ”fitness udstyr til udendørs brug” behandles igen. Der søges om 27.000 kr. excl. moms.

Ad 4. Lokalforeningen i Stenlille ”LIV i Stenlille”

Behov for anskaffelse af toiletvogn til en pris af kr. 50.000 er fortsat aktuelt.

Ad 6. Munke Bjergby Borgerforening

Der er fortsat behov for yderligere indregning af borgerstue på Munke Bjergby Børnehus. Indregningen foregår i samarbejde med Ejendomscenteret. Kr. 24.000.

Ad 7. Niløse og Omegnes beboer-/lokalforening

Hovedrengøring og reparation af gulv i gymnastiksal er fortsat påkrævet. Rengøring/reparation foregår i samarbejde med Ejendomscenter. Ejendomscenter vurderer at slibningen og opmærkning vil koste kr. 40.275 mod de ansøgte 100.000 kr.

Ad 10. Rude Eskilstrup Landsbylaug.

Fagcenter Teknik og Miljø (TEAM Natur og Miljø) har i samarbejde med Landsbylauget besigtigede gadekæret. Hovedpunkterne i projektet er OK – dog undlades etablering af legeplads. Natur og Miljø foreslår, at der inddrages en landskabsarkitekt til at udarbejde en detaljeret beskrivelse af projektet. Udgiften vil beløbe sig til omkring kr. 15.000. Med baggrund i den detaljerede beskrivelse vil projektet kunne iværksættes næste år. Hertil søges der om midler fra Udviklingspuljen.

Ad 14. Slaglille Bjernede Lokalforening

4 stk. gadestander kan opsættes i samarbejde med tilladelse fra vejmyndigheden i Sorø Kommune. Kr. 4.000. Oprensning/ vedligeholdelse af Slaglille gadekær. Fagcenter Teknik og Miljø har i samarbejde med lokalforeningen gennemgået projektet. Der kan gives tilladelse til at foretage oprensning. Oplægningen skal foregå udenfor beskyttet areal og må ikke foretages på søbredden. . kr. 25.000.

Ad 15. Stenlille borgerforening SHHB

Flag-allé.

Borgerforeningen har i 2009 fået lavet nye huller til udvidelse af flag-allé ved vejen til Hallen og op forbi Stenlille skole. Der er derfor brug for indkøb af nye flagstænger samt flag til kr. 20.000. Projektet er gennemgået med Fagcenter Teknik og Miljø.

Etablering af elforsyning til julebelysning

Montering af 10 stk. bokse med timer indbygget og strøm udtag fra diverse 10 bygninger, tilkoblet ejendommens el-måler med H 4 relæ ifølge aftale med ejerne.

Ledninger mellem bokse samt alle julehjerterne indkøbt samt gjort klart til montering.

Julehjerterne er indkøbt med ldc pære, som kun bruger 80 kr. i strøm for hele julemåneden. Dette har vi fra ejerne fået tilsagn på, at de betaler selv pga. af den flotte udsmykning.

Alt er opsat og afprøvet julen 2009

Prisen er som ansøgt kr. 46.000.

Projektet er gennemgået sammen med Fagcenter Teknik og Miljø

Ad 17 Lokalrådet for Gl. Sorø

Forskønnelsesprojektet for Absalonsgade er gennemgået i samarbejde med Fagcenter Teknik og Miljø. Der er udarbejdet en detaljeret projektbeskrivelse. En del af projektet kan udføres for det ansøgte beløb på kr. 160.000. Lokalrådet må søge om yderligere midler i næste års bevilling for at få udarbejdet projektet i sin helhed.

Har sagen været behandlet tidligere:

Økonomiudvalget, den 20. januar 2010.

Høring:

Nej.

Økonomiske konsekvenser:

Udviklingspuljen (Anlæg):

Budget 2010

(incl. uforbrugte midler fra 2009) 1.850.000 kr.

Trafiksikring/forskønnelse, Ruds Vedby -800.000 kr.

Overført til drift -150.000 kr.

Restbevilling, anlæg 900.000 kr.

Justeret projekter,

j.fr. ovenstående beskrivelser -471.275 kr.

Rekreativt område, Kongsholm

(Alsted-Fjenneslev Lokalforening) -370.000 kr.

Restbevilling 58.725 kr.

Beskrivelse af forhold til planer/politikker/strategier:

Demokratistrategien.

Dialogstrukturen i forhold til lokalråd og lokalforeninger.

Indstilling:

Direktøren indstiller,

at Økonomiudvalget godkender projekterne der herefter kan udføres i samarbejde med det pågældende fagcenter, som sikrer at gældende regler overholdes, og

at Økonomiudvalget indstiller til Byrådet at der meddeles anlægsbevilling og frigives rådighedsbeløb på 900.000 kr. finansieret af restbevillingen.

Beslutning i Økonomiudvalget, den 16. juni 2010:

Ikke til stede: Ingen.

Sagen er ændret fra afgørelsessag til indstillingssag for så vidt angår frigivelsen af bevillingen.

1. at godkendt, dog med den tilføjelse at sagsfremstillingens pkt 4 (ansøgning fra Stenlille "LIV i Stenlille") undersøges nærmere, hvorefter ansøgningen igen forelægges Økonomiudvalget.

2. at godkendt.

Punkt 158: 158. Ligestillingsredegørelse

340-2009-86878

158. Ligestillingsredegørelse

158. Ligestillingsredegørelse

Åbent Sagsbeh.: KMD Sagsid.: KMD Dok.nr.:
Helle Sørensen 340-2009-86878 340-2010-98411

uridisk regelgrundlag:

Ligestillingslovens bestemmelser om udarbejdelse af ligestillingsredegørelse hvert 2. år.

Sagsfremstilling:

Med baggrund i Ligestillingsloven skal der hvert andet år udarbejdes ligestillingsredegørelse, som skal offentliggøres for kommunens borgere og ligeledes sendes til ligestillingsafdelingen.

Der er udarbejdet ligestillingsredegørelse der viser ansatte og fordelingen af mænd og kvinder på ledelsesniveau og medarbejderniveau. Denne opgørelse er ligeledes indberettet centralt.

Derudover er der udarbejdet alderssammensætning for Sorø Kommune:

- 21% ansatte er under 35 år
- 42% ansatte er mellem 35 og 49 år
- 37% ansatte er over 50 år

Og igen er den samlede andel af ansatte over 55 år 26%.

Der er udarbejdet diagram der viser fordelingen inden for specifikke grupper:

Grupper hvor opmærksomheden specifikt henledes på alderssammensætninger er:

- Lærere i folkeskolen, - 54,2% af de ansatte er over 45 år
- Dagplejere, - 56,1% af de ansatte er over 45 år
- Social- og sundhedspersonale, - 51% af de ansatte er over 45 år

Generelle tendenser i forhold til grupperne er:

- Lærere, på landsplan uddannes der ikke nok lærere i forhold til den gruppe der forlader faget
- Social-og sundhedspersonale, der er kommunerne i skarp konkurrence i forhold til private vikarbureauer, der typisk kan tilbyde en højere løn, der er tale om et lavstatusområde, der er pt. politisk fokus på området
- Dagplejere, der er sket en generel procentuel stigning i gruppen over 45 år, der er tale om en personalegruppe, der har helt specielle forhold bl.a. arbejdet foregår i hjemmet, der er ikke den samme kollegiale og ledelsesmæssige sparring som på de øvrige arbejdspladser

Sorø Kommune har igangsat initiativer, således at kommunen kan rekruttere kvalificerede ansøgere i forhold til omkringliggende kommuner og arbejdspladser.

Der bør fortsat være fokus på området, og ske løbende opfølgning blandt andet i forbindelse med den personalepolitiske redegørelse og HR-strategien.

Har sagen været behandlet tidligere:

Nej.

Høring:

-

Økonomiske konsekvenser:

-

Beskrivelse af forhold til planer/politikker/strategier:

-

Indstilling:

Det indstilles,

at Ligestillingsredegørelsen tages til efterretning, og

at Ligestillingsredegørelsen videresendes til Ligestillingsudvalget

Beslutning i Hovedudvalget, den 4. november 2009:

Ikke til stede: Birgitte Møller, Dorte Lindblad, Ellen Weidling, Erik B. Eriksen, Lene Keinicke, Lene Rasmussen, Søren Ole Sørensen

Udvalget ønsker fremadrettet, at ligestillingsrapporten integreres i den personalepolitiske redegørelse. Ligeledes ønskes den udbygget med prosa om, hvor der er udfordringer, hvordan udviklingen er, den kønsmæssige-, aldersmæssige-, lønmæssige- og etniske fordeling. - Så vidt muligt opdelt på sektorer.

Janus Tarp deltog ikke behandlingen af denne sag.

Punkt 159: 159. Fejring af Dianalund Bys 110 års fødselsdag i 2011

340-2010-17754

159. Fejring af Dianalund Bys 110 års fødselsdag i 2011

159. Fejring af Dianalund Bys 110 års fødselsdag i 2011

Åbent	Sagsbeh.: Karin Heilesen	KMD Sagsid.: 340-2010-17754	KMD Dok.nr.: 340-2010-88102
-------	-----------------------------	--------------------------------	--------------------------------

Juridisk regelgrundlag:

-

Sagsfremstilling:

Komiteen til fejring af Dianalund Bys 110 års fødselsdag har den 2. maj 2010 fremsendt skrivelse med oplysning om at Dianalund By fylder 110 år i 2011.

Komiteen forventer at fejringen vil foregå i hele 2011.

Det tidligere rådhus i Dianalund forventes at åbne den 1. september 2011 som Kulturcenter. I den forbindelse planlægges det, at afholde en fest.

Komiteen ønsker sig – i gave fra Sorø Kommune – at anlægget omkring Kulturcentreret, inkl. græsarealerne, syd og vest for bygningerne samt en visuel og organisk forbindelse til Dianalund Centret. Komiteen vil gerne bistå med ideer til en nærmere udformning. Det er et ønske at der afsættes plads til en fontæne.

Henvendelsen drøftes i Økonomiudvalget.

Har sagen været behandlet tidligere:

Nej.

Høring:

Nej.

Økonomiske konsekvenser:

Hvis

Beskrivelse af forhold til planer/politikker/strategier:

-

Indstilling:

Borgmesteren indstiller,

at henvendelsen drøftes.

Beslutning i Økonomiudvalget, den 16. juni 2010:

Ikke til stede: Ingen.

Økonomiudvalget kan ikke umiddelbart, at imødekomme ønsket.

Byrådscentret tager kontakt til "Komiteen til fejring af Dianalund Bys 110 års fødselsdag"

Punkt 160: 160. Budgetstatus 30-04-2010 Økonomiudvalget

340-2010-10241

160. Budgetstatus 30-04-2010 Økonomiudvalget

160. Budgetstatus 30-04-2010 Økonomiudvalget

Åbent Sagsbeh.: KMD Sagsid.: KMD Dok.nr.:
Jan Drachmann 340-2010-10241 340-2010-94729

Juridisk regelgrundlag:

I de godkendte principper for økonomistyring for Sorø Kommune fremgår, at der hver måned skal forelægges budgetopfølgning i Økonomiudvalget samt 4 gange årligt i Byrådet

Sagsfremstilling:

Der foretages kun afrapportering på afvigelser i forhold til det korrigerende budget 2010. Dermed menes, at såfremt der ikke forventes budgetoverholdelse (både positivt som negativt), foretages der afrapportering på afvigelsen.

Der foretages afrapportering alene for det samlede resultat for hvert politikområde (jfr. vedlagt bilag)

I forhold til det samlet resultat af gennemgangen viser tallene at der forventes følgende budgetafvigelse for de enkelte udvalg:

- Økonomiudvalget: 14,510 mio. kr.
- Børn og Undervisningsudvalget: -1,510 mio. kr.
- Social og Sundhedsudvalget: 8,192 mio. kr.

Har sagen været behandlet tidligere:

Nej

Høring:

Ikke relevant

Økonomiske konsekvenser:

Fremgår af sagen

Beskrivelse af forhold til planer/politikker/strategier:

Ikke relevant

Indstilling:

Direktøren indstiller,

at sagen drøftes, og

at der gives en negativ tillægsbevilling på 1.510.000 kr. til Børn og Undervisningsudvalget samt at den varige konsekvens heraf indarbejdes i budget 2011-2014 idet en stor del af besparelsen vedrører elevtalsafhængige konti.

Bilag

[340-2010-88204](#) Aprilrapportering fra Nordea Invest modt.07-05-2010 (2).pdf

[340-2010-88202](#) Aprilrapportering fra Nordea Invest modt.07-05-2010 (1).pdf

[340-2010-87272](#) 1 Økonomiudvalget 2010.doc

[340-2010-96895](#) Budgetstatus 30-04-2010 Notat til Økonomiudvalgsmøde 16-06-2010

Beslutning i Økonomiudvalget, den 16. juni 2010:
Ikke til stede: Ingen.

Indstilles godkendt.

Bilag

Aprilrapportering fra Nordea Invest modt.07-05-2010 (2).pdf

Aprilrapportering fra Nordea Invest modt.07-05-2010 (1).pdf

1 Økonomiudvalget 2010.doc

Budgetstatus 30-04-2010 Notat til Økonomiudvalgsmøde 16-06-2010

Punkt 161: 161. Budgetstatus 30-04-2010 Beredskabskommissionen

340-2010-10240

161. Budgetstatus 30-04-2010 Beredskabskommissionen

161. Budgetstatus 30-04-2010 Beredskabskommissionen

Åbent	Sagsbeh.:	KMD Sagsid.:	KMD Dok.nr.:
	Jan Drachmann	340-2010-10240	340-2010-94734

Juridisk regelgrundlag:

I de godkendte principper for økonomistyring for Sorø Kommune fremgår, at der hver måned skal forelægges budgetopfølgning i Økonomiudvalget samt 4 gange årligt i Byrådet

Sagsfremstilling:

Der foretages kun afrapportering på afvigelser i forhold til det korrigerende budget 2010. Dermed menes, at såfremt der ikke forventes budgetoverholdelse (både positivt som negativt), foretages der afrapportering på afvigelsen.

I nedenstående afrapportering vises den samlede afvigelse for hele politikområdet, herunder også konsekvenser af evt. ikke opnået korrigerende indgriben og lønreduktion.

Noter:

Kontrakt med Redningskorps – der er betalt for hele 2010 pr. 30.04.2010.

Ingen yderligere bemærkninger.

Har sagen været behandlet tidligere:

Nej

Høring:

Ikke relevant

Økonomiske konsekvenser:

Fremgår af sagen

Beskrivelse af forhold til planer/politikker/strategier:

Ikke relevant

Indstilling:

Direktøren indstiller,

at sagen tages til efterretning

Beslutning i Økonomiudvalget, den 16. juni 2010:

Ikke til stede: Ingen.

sagen er ændret fra indstillingssag til afgørelsessag.

Godkendt.

Punkt 162: 162. Afsluttede anlægsregnskaber i 2009

340-2010-17998

162. Afsluttede anlægsregnskaber i 2009

162. Afsluttede anlægsregnskaber i 2009

Åbent Sagsbeh.: KMD Sagsid.: KMD Dok.nr.:
Birgit Jensen 340-2010-17998 340-2010-103372

Juridisk regelgrundlag:

Den kommunale styrelseslov herunder styrelsesvedtægt under hensyntagen til krav i budget og regnskabssystem for kommuner og i øvrigt jf. kommunens kasse og regnskabsregulativ.

Sagsfremstilling:

Anlægsregnskaber herunder udstykningsregnskaber skal når de afsluttes forelægges byrådet. Enkeltvis såfremt de er over 2 mio. kr. og ellers samlet i forbindelse med regnskabet

Udgangspunktet er oversigt over afsluttede anlægsregnskaber fra regnskabet 2009 inkl. ikke aflagte anlægsregnskaber fra tidligere år suppleret med yderligere oplysninger.

BDO Kommunernes Revisionsafdeling har efter aftale assisteret med aflæggelsen af anlægsregnskaberne og udstykningsregnskaberne for 2009 og tidligere som en opsamling efter kommunesammenlægningen.

Det handler om i alt 56 anlægsregnskaber og 24 udstykningsregnskaber. En del af disse går tilbage bevillings og forbrugsmæssigt tilbage til de gamle kommuner.

Der er forbrugsmæssigt afstemt til økonomisystemet sammenhængende til anlægsoversigterne bagudrettet. Der er om ligeledes om muligt afstemt bevillingsmæssigt til regnskaber og budgetter, men i langt fra alle regnskaberne har der kunne fremskaffes fuldt valide oplysninger fra før kommunesammenlægningen.

Regnskaberne er manuelt korrigeret i økonomiafdelingen for foretagne omplaceringer og forbrug foretaget efter medio januar måned 2010 på året 2009 for fuld sammenhæng til regnskabet 2009.

Anlægsoversigten er påført nr. med sammenhæng til de enkelte anlægs- og udstykningsregnskaber.

Har sagen været behandlet tidligere:

Anlægsoversigten har som udgangspunktet været en integreret del af regnskabet 2009 som blev behandlet på byrådets møde den 19. maj. 2010.

Høring:

-

Økonomiske konsekvenser:

Samlet set er 2,042 mio. kr. tilgået kassen fra de aflagte anlægsregnskaber via BDO-KR væsentligst fra vand og spildevandsforsyningen som følge af selskabsdannelsen fra 1. januar 2010.

Endvidere er samlet set 35,121 mio. kr. tilgået kassen fra de aflagte anlægsregnskaber via økonomiafdelingen. Heraf tilsvarende vedr. selskabsdannelse for 2,880 mio. kr. og ellers fra de 4 tilbageførte anlæg.

Beskrivelse af forhold til planer/politikker/strategier:

-

Indstilling:

Direktionen indstiller

at anlægsregnskaberne godkendes.

Bilag

[340-2010-89053](#) Afsluttede udstykningsregnskaber 2009 (24) fra BDO-KR_SPR2210052017270.pdf

[340-2010-89052](#) Afsluttede anlægsregnskaber 2009 (56) fra BDO-KR_SPR2210052018020.pdf

[340-2010-89042](#) Afsluttede anlæg 2007-2009_17-05-2010.xls

Beslutning i Økonomiudvalget, den 16. juni 2010:
Ikke til stede: Ingen.

Indstilles godkendt.

Bilag

Afsluttede udstykningsregnskaber 2009 (24) fra BDO-KR_SPR2210052017270.pdf

Afsluttede anlægsregnskaber 2009 (56) fra BDO-KR_SPR2210052018020.pdf

Afsluttede anlæg 2007-2009_17-05-2010.xls

Punkt 163: 163. Dagtilbud - Røde Kors Børnehaven - Lånedeponering i forbindelse med udvidelse

340-2010-19220

163. Dagtilbud - Røde Kors Børnehaven - Lånedeponering i forbindelse med udvidelse

163. Dagtilbud - Røde Kors Børnehaven - Lånedeponering i forbindelse med udvidelse

Åbent	Sagsbeh.: Birgit Jensen	KMD Sagsid.: 340-2010-19220	KMD Dok.nr.: 340-2010-97011
-------	----------------------------	--------------------------------	--------------------------------

Juridisk regelgrundlag:

Dagtilbudsloven § 19, selvejende daginstitution, samt lånebekendtgørelsens § 3 stk. 1. nr. 4 og § 6.

Sagsfremstilling:

Byrådet har i møde den 13. april 2010 besluttet at meddele endelig tilsagn til Røde Kors Børnehavens bestyrelse, således at bestyrelsen kan erhverve/herunder ombygge ejendommen Havebo 7 til daginstitutionsføremål med finansiering af låneoptagelse herunder at endelig låneoptagelse godkendes af Sorø Kommune, når lånetilbud foreligger.

Det fremgik af sagen i april måned 2010, at lån, der optages af en selvejende institution der efter aftale med kommunen stiller pladser til rådighed med henblik på at løse opgaver efter lov omsocial service, henregnes til kommunens låneramme.

Det fremgik ligeledes af sagen i april måned 2010, at Sorø Kommune selv har disponeret over sin låneramme.

Med baggrund sidstnævnte er konsekvensen en deponering af låneprovenuet.

Og ellers gælder, at den maksimale deponeringsperiode er 25 år, og at det deponerede beløb bindes i en 10-årig periode, og frigives herefter med 1/15 del de resterende 15 år.

Kun i det omfang kommunen har ledig låneramme eller lånet ophæves eller udløber på et tidligere tidspunkt vil deponeringen kunne frigives.

Låneprovenuet vil på denne baggrund skulle deponeres og registreres som bunden likviditet på balancen.

Deponeringen og frigivelse heraf vil blive vist i den årlige lånerammeopgørelse i forbindelse med regnskabsafregningerne fremadrettet.

Har sagen været behandlet tidligere:

Ja jf. ovenstående.

Høring:

-

Økonomiske konsekvenser:

Deponeringen udgør et kassetræk i 2010 med tilbagebetaling på sigt i takt med at deponeringen frigives.

I forbindelse med seneste ombygning i 2005 fik børnehaven sine lån omlagt til billigst mulig lån med kommunegaranti via KommuneKredit uden pant i fast ejendom.

I fortsættelse heraf er anbefalingen et tilsvarende lån denne gang.

Beskrivelse af forhold til planer/politikker/strategier:

Indstilling:

Direktøren indstiller,

At Byrådets beslutning den 13. april 2010, om en anlægsudvidelse af Røde Kors Børnehaven med 10 børnehavestuepladser og 12 vuggestuepladser, med finansiering ved lånoptagelse, godkendes suppleret af et tilsvarende deponeringskrav.

Det betyder en tillægsbevilling fra kassen på anlægsudvidelsen i 2010 med tilbagebetaling til kassen over tid i takt med mulig deponeringsfrigivelse jf. lånebekendtgørelsen.

At lån i lighed med tidligere hjemtages billigst muligt uden pant i fast ejendom suppleret af kommunegaranti overfor långiver.

Beslutning i Økonomiudvalget, den 16. juni 2010:

Ikke til stede: Ingen.

Indstilles godkendt.

Punkt 164: 164. Støttet boligbyggeri - Liselund - byggeregnskab/skema C

340-2009-24696

164. Støttet boligbyggeri - Liselund - byggeregnskab/skema C

164. Støttet boligbyggeri - Liselund - byggeregnskab/skema C

Åbent	Sagsbeh.:	KMD Sagsid.:	KMD Dok.nr.:
	Susanne Weinreich	340-2009-24696	340-2010-89002

Juridisk regelgrundlag:

Bekendtgørelse om støtte til almene boliger m.v.(støttebekendtgørelsen) nr. 1288 af 11-12-2009 - kap. 10

Sagsfremstilling:

Sorø Boligselskab har med breve af 17.12.2009 og 27.04.2010 fremsendt byggeregnskab – skema C – for opførelse af 32 almene familieboliger på Liselund, Sorø til byrådets godkendelse.

Den tidligere godkendte anskaffelsessum – skema B – kan sammenstilles med regnskabet – skema C således:

Skema B	Skema C	Afvigelse
Budget	Regnskab	
kr.	kr.	kr.

Anskaffelsessum 48.843.000 49.170.195 327.195

Det bemærkes, at maksimumsbeløbet i forbindelse med godkendelse af skema B er fuldt ud udnyttet, hvorfor en overskridelse i h.t. § 48 stk. 5 i støttebekendtgørelsen skal dækkes af boligorganisationen. I h.t. revisionsprotokollatet dækkes merudgiften af boligorganisationens dispositionsfond, hvorefter lovgivningen er overholdt. Overskridelse kan ikke finansieres ved en lejeforhøjelse.

Kommunens udlån til

Landsbyggefonden

= 7% af anskaffelses-

summen

kr. 48.843.000 = 3.419.010 3.419.010

Kommunegaranti =

28,57% af 91% af

Anskaffelsessummen

kr. 44.447.130 = 12.699.180 12.699.180

Huslejen er endeligt fastsat til kr. 747,00 pr. m² pr. år ekskl. forsyningsudgifter, hvilket svarer til den foreløbige husleje i skema B.

Har sagen været behandlet tidligere:

Ja, i forbindelse med godkendelse af skema A og B for byggeriet henholdsvis den 13.12.2006 – sag nr. 88/06 og 16.05.2007 sag nr. 06/16579.

Høring:

Ingen.

Økonomiske konsekvenser:

Se sagsfremstillingen.

Det bemærkes, at der i h.t. opkrævning fra Landsbyggefonden i 2007 er indbetalt kr. 3.356.920,00 - beløbet blev beregnet p.g.a. skema A for byggeriet. I forbindelse med godkendelse af skema B den 16.05.2007 er indskuddet i Landsbyggefonden beregnet til kr. 3.419.010,00. Til finansiering af differencen på kr. 62.090,00 meddelte byrådet en tillægsbevilling jfr. byrådets beslutning den 16.05.2007.

Beskrivelse af forhold til planer/politikker/strategier:
Lokalplan nr. 102 for Liselund.

Indstilling:
Direktionen indstiller,

at anskaffelsestsummen på kr. 48.843.000,00 – skema C – det kommunale udlån og kommunegarantien godkendes som anført i sagsfremstillingen.

Beslutning i Økonomiudvalget, den 16. juni 2010:
Ikke til stede: Ingen.

Indstilles godkendt.

Punkt 165: 165. Støttet boligbyggeri - Ansøgning om godkendelse af lån til Møllevænget i forbindelse med renovering af kloaker

340-2010-17906

165. Støttet boligbyggeri - Ansøgning om godkendelse af lån til Møllevænget i forbindelse med renovering af kloaker

165. Støttet boligbyggeri - Ansøgning om godkendelse af lån til Møllevænget i forbindelse med renovering af kloaker

Åbent Sagsbeh.: KMD Sagsid.: KMD Dok.nr.:
 Susanne Weinreich 340-2010-17906 340-2010-94906

Juridisk regelgrundlag:
Almenlejeloven §10, stk. 3 og driftsbekendtgørelsen §76, stk. 4

Sagsfremstilling:
Sorø Boligselskab har den 2. juni 2010 meddelt, at de fejlagtig ikke har ansøgt om byrådet tilladelse til,

- at ejendommen Møllevænget renoveres med nye kloaker inden projektet blev igangsat,
- at der optages et lån på kr. 2.000.000,00 til delvis finansiering af arbejderne,
- at huslejen stiger med 8,75% pr. m².

Boligselskabet oplyser, at fejlen dels skyldes at de forventede at den nye lovgivning inden for det almene boligbyggeri ikke krævede byrådets godkendelse og dels en forglemmelse efter licitationen.

Renoveringsarbejdet er begrundet i, at der i nogle af husene er påvist fugt og dermed skimmel.

Afdelingsbestyrelsen har i møde den 8. september 2009 godkendt renoveringsarbejdet og huslejeforhøjelsen.

Huslejen pr. m² stiger fra kr. 559,29 til kr. 608,23 = en stigning på 8,75%.

Til sammenligning er det oplyst, at huslejen pr. m² i,

Rylevænget er kr. 608,75,

Elmelunden er kr. 561,61 og

Krogagervej er kr. 627,62.

Den samlede renoveringsudgift er beregnet til kr. 4.032.187,00.

Renoveringsudgiften finansieres således:

Lån i kreditforening.....kr.	2.000.000,00
Tilskud fra trækningsret.....kr.	500.000,00
Tilskud fra dispositionsfonden.....kr.	500.000,00
Træk på henlæggelser til periodisk og planlagt vedligeholdelse..... kr.	1.032.187,00
I alt.....kr.	4.032.187,00

Har sagen været behandlet tidligere:

Nej.

Høring:

Ingen.

Økonomiske konsekvenser:

Ingen.

Beskrivelse af forhold til planer/politikker/strategier:

Ingen.

Indstilling:

Direktionen indstiller,

At boligselskabet ansøgning godkendes.

Beslutning i Økonomiudvalget, den 16. juni 2010:

Ikke til stede: Ingen.

Indstilles godkendt.

Punkt 166: 166. Støttet boligbyggeri - Boligselskabet Ankerhus - regnskab for 01.08. 2008 - 31.07. 2009

340-2010-5534

166. Støttet boligbyggeri - Boligselskabet Ankerhus - regnskab for 01.08. 2008 - 31.07. 2009

166. Støttet boligbyggeri - Boligselskabet Ankerhus - regnskab for 01.08. 2008 - 31.07. 2009

Åbent	Sagsbeh.: Susanne Weinreich	KMD Sagsid.: 340-2010-5534	KMD Dok.nr.: 340-2010-98835
-------	--------------------------------	-------------------------------	--------------------------------

Juridisk regelgrundlag:

- Lov om almene boliger m.v.
- Velfærministeriets bekendtgørelse om drift af almene boliger m.v.
- Bygge- og Boligstyrelsens vejledning om drift af almene boliger m.v.

Sagsfremstilling:

Direktionen besluttede den 18. august 2008, at indgå i en 3-årig aftale med BDO Kommunernes Revision om at gennemgå regnskaberne for samtlige almene boligselskaber i Sorø Kommune. Aftalen løber over regnskabsårene 2007, 2008 og 2009.

I fortsættelse af BDO's rapport af 11. november 2009 om det regnskabsmæssige tilsyn for året 2008 for det støttede boligbyggeri har BDO den 2. juni 2010 fremsendt rapport for gennemgangen af regnskabet for Boligselskabet Ankerhus for perioden 01.08.2008 – 31.07.2009.

BDO har om gennemgangen af de enkelte regnskaber særligt bemærket følgende:

Boligselskabet revision – Dansk Revision – har under supplerende bemærkninger anført:

”Uden at det har påvirket vores konklusion, gør vi opmærksom på, at selskabets evne til at fortsætte driften er afhængig af fremtidig mulighed for udlejning af tomme lejemål. Selskabets dispositionsfond udgør 0 kr., som følge af manglende udlejning og selskabets arbejdskapital udgør kr. 18.188”

P.g.a. lejeledighed er det samlede lejetab i regnskabsåret 2008/2009 kr. 253.885,00. Af dette beløb er kr. 183.795,00 dækket af dispositionsfonden – der herefter udgør kr. 0,00 – restbeløbet kr. 70.090,00 er udgiftsført i boligselskabet driftsregnskab om en del af de ekstraordinære udgifter.

Denne supplerende oplysning er af stor betydning, også set i forhold til revisors yderligere kommentar i revisionsprotokollatet om, at det er kommet til revisors kendskab, at der fortsat er ikke udlejede lejligheder i det nye regnskabsår.

BDO anbefaler, at Sorø Kommune meddeler Boligselskabet Ankerhus,

- at byrådet i forbindelse med det økonomiske tilsyn med boligselskabet og gennemgang af regnskaberne for 2008/2009, der er udført af BDO Kommunernes Revision, har taget regnskab med tilhørende revisionsprotokol til efterretning under følgende forudsætninger:

- at boligselskabets bestyrelse umiddelbart efter modtagelse af Sorø Kommunes skrivelse omkring tilsynet for regnskabsår 2008/2009 meddeler, hvorledes situationen i selskabet er omkring henvendelse til:
 - Landsbyggefonden med henblik på tilskud til reovering af Sorø Kollegiet.
 - Sorø Boligselskab med henblik på drøftelse af en fusion af de to selskaber
 og samtidig belyser den øjeblikkelige økonomiske situation - også set i forhold til eventuelt indgåede aftaler med en eller begge ovenstående interessenter.
- at boligselskabets bestyrelse snarest (samt i fremtidige årsberetninger) rapporterer om mål og opnåede resultater på baggrund af den gennemførte obligatoriske forvaltningsrevision, såvel vedrørende organisation som afdelinger. (samme forhold nævnt i forbindelse med tilsynet for 2007/2008)
- at boligselskabets bestyrelse foranlediger, at selskabets revisor senest i forbindelse med førstkommende regnskabsaflæggelse (på nuværende tidspunkt regnskaberne for 2009/2010) i revisionsprotokollen redegør nærmere for forvaltningsrevisionen - jfr. § 96 stk. 5 i bekendtgørelse om drift af almene boliger m.v.

Herunder skal revisor beskrive og tydeliggøre den foretagne forvaltningsrevision i form af konkretisering af boligorganisationens opstillede mål, og en beskrivelse af, i hvilket omfang resultaterne lever op til de - i fastsatte handlingsplaner - beskrevne målsætninger, samt en vurdering af, om de i planerne beskrevne fremgangsmåder til, hvordan målsætningerne bliver opfyldt, er tilstrækkeligt hensigtsmæssige. Revisor skal afsluttende konkludere, hvorvidt boligselskabet efter revisors opfattelse lever op til kravene om sparsommelighed, produktivitet, effektivitet og økonomistyring, samt om lovgivningens krav om forvaltningsrevision vurderes at være opfyldt. (samme forhold nævnt i forbindelse med tilsynet for 2007/2008).

- at boligselskabets bestyrelse foranlediger, at revisor fremadrettet anfører, hvorvidt reglerne i driftsbekendtgørelsens kapitel 12, vedrørende kapitalforvaltning er efterlevet. (samme forhold nævnt i forbindelse med tilsynet for 2007/2008).
- at boligselskabets bestyrelse foranlediger, at revisor fremadrettet anfører, hvorvidt reglerne for henlæggelse til dispositionsfond er efterlevet. (samme forhold nævnt i forbindelse med tilsynet for 2007/2008).
- at boligselskabets bestyrelse foranlediger, at revisor fremadrettet forholder sig til de foreliggende vedligeholdelsesplaner, herunder at revisor i revisionsprotokollat udtrykker, hvorvidt der henlægges tilstrækkeligt, og om der er overensstemmelse med de løbende ajourførte planer i forhold til såvel henlæggelsesbeløb som bogføringsmæssigt registrerede henlæggessaldi. (samme forhold nævnt i forbindelse med tilsynet for 2007/2008).
- at boligselskabets bestyrelse foretager og melder tilbage til byrådet omkring fornyet vurdering af behovet for yderligere hensættelser i alle 4 afdelinger, herunder også en stillingtagen til hvorledes man forventer de pr. ultimo regnskabsåret akkumulerede underskud (konto 407) afviklet. Afd. 2-Bavnegårdern har et akkumuleret underskud pr. 31.07.09 på kr. 37.058,00 og afd. 4-Kongebro Kollegiet kr. 21.356,00. (samme forhold nævnt i forbindelse med tilsynet for 2007/2008).

Har sagen været behandlet tidligere:
Nej.

Høring:
Ingen.

Økonomiske konsekvenser:
Ingen.

Beskrivelse af forhold til planer/politikker/strategier:
Ingen.

Indstilling:
Direktionen indstiller,

at Byrådet følger BDO Kommunernes Revisions konklusion/anbefaling som anført i sagsfremstillingen.

Bilag

[340-2010-104814](#) Sorø tilsyn for året 2008-2009 off. støttet boligbyggeri.pdf

Beslutning i Økonomiudvalget, den 16. juni 2010:

Ikke til stede: Ingen.

Indstilles godkendt.

Bilag

Sorø tilsyn for året 2008-2009 off. støttet boligbyggeri.pdf

Punkt 167: 167. Sorø Forsyning A/S - Afvikling af mellemværende med Sorø Kommune

340-2010-19526

167. Sorø Forsyning A/S - Afvikling af mellemværende med Sorø Kommune

167. Sorø Forsyning A/S - Afvikling af mellemværende med Sorø Kommune

Åbent	Sagsbeh.:	KMD Sagsid.:	KMD Dok.nr.:
	Søren Ole Sørensen	340-2010-19526	340-2010-98262

Juridisk regelgrundlag:

Lov nr. 469 af 12/06/2009 Lov om vandsektorens organisering og økonomiske forhold (Vandsektorloven) med tilhørende bekendtgørelser.

Bekendtgørelse nr. 319 af 25/03/2010 om afvikling af mellemværender mellem kommuner og vandselskaber.

Bekendtgørelse nr. 143 af 09/02/2010 om prisloftsregulering m.v. af vandsektoren.

Bekendtgørelse om kommunernes låntagning og meddelelse af garantier m.v.

Sagsfremstilling:

Det økonomiske mellemværende mellem Sorø Kommune og Sorø Forsyning A/S omhandler følgende:

Jfr. bekendtgørelse om afvikling af mellemværender mellem kommuner og vandselskaber af 25. marts 2010 § 4 skal mellemværender afvikles og være bragt til ophør senest den 1. januar 2020. Mellemværendet skal afvikles som et lån, der tilbagebetales med lige store ydelser i hele lånets løbetid (annuitetslån). Mellemværendet forrentes med markedsrenten, som fastsættes på baggrund af CIBOR12 – aktuelt ca. 1,8 pct. (variabel rente).

Uanset denne bestemmelse kan skyldneren til enhver tid inden 1. januar 2020 vælge at bringe hele lånet til ophør – altså med en kortere løbetid end 10 år. Endvidere kan Sorø Forsyning A/S beslutte, at optage lån for hele beløbet med en løbetid på indtil 10 år og med et differentieret afdragsforløb. Her er den aktuelle rente ved en afvikling over evt. 4 år aktuelt 1,45 pct. (fast rente) ved et lån med kommunegaranti, mens renten for et lån uden kommunegaranti forventes at udgøre ca. 3,5 pct. (fast rente).

Det er skyldneren der fastsætter afviklingen af mellemværendet.

Jfr. bekendtgørelse om kommunernes låntagning og meddelelse af garantier m.v. § 6 skal Sorø Kommune ved meddelelse af garanti for et lån til afvikling af mellemværendet med Sorø Forsyning A/S deponere et beløb, der svarer til restgælden på lånet, med mindre Sorø Kommune på anden vis opnår lånedispensation eller låneramme. Optages lånet uden kommunal garanti skal Sorø Kommune ikke foretage deponering.

Sorø Kommune har derfor søgt lånedispensation i Indenrigs- og Sundhedsministeriet til afvikling af hele lånet. Der er fra ministeriet givet lånedispensation svarende til 21,4 mio. kr.

Med baggrund i hjemmelsgrundlaget og den bevilgede låneramme kan opstilles følgende to helt overordnede afviklingsmåder.

1.

Sorø Kommune og Sorø Forsyning A/S indgår aftale om, at mellemværendet afvikles senest 1. januar 2020, gerne før, og at der i 2010 afdrages 21,4 mio. kr. og der i 2010 og de følgende år afdrages en forholdsmæssig andel af restbeløbet. Renten fastsættes til markedsrenten, der følger CIBOR12. Afdrag på lån kan finansieres via låneoptagelse – optaget med baggrund i afholdte anlægsudgifter, hvortil kommunen konkret giver kommunegaranti. Lån der kan have udløb efter 2019.

2. Sorø Forsyning A/S optager lån til afvikling af hele mellemværendet i 2010, således at lånet udløber senest med udgangen af 2019, gerne før. Renten fastsættes af långiver. Sorø Kommune meddeler garanti for lån, og deponerer i forhold til afdragsprofilen på lånet.

For begge løsninger vil en kommunal garanti sikre en så lav ydelse på lånet som mulig. Når Sorø Kommune skal meddele garanti for lån kræves det, at lånet kan etableres inden for rammerne af Sorø Kommunes finansieringsstrategi.

Mellemværendet på Vand og Spildevand skal afregnes hver for sig.

Har sagen været behandlet tidligere:

Nej.

Høring:

Forskellige afviklingsmuligheder har været drøftet med Sorø Forsyning A/S, jfr. vedlagte notat.

Økonomiske konsekvenser:

Det forudsættes, at begge forslag til afvikling gennemføres med samme løbetid. Med den aktuelle rentesituation, og med et afviklingsforløb på 4-5 år vil renten være 1,8 pct. (variabel) på den rene kommunale aftale, mens renten ved optagelse af et lån hos ekstern udbyder vil udgøre ca. 1,45 pct. (fast rente).

I begge forslag vil Sorø Kommune opnå en indbetaling på 21,4 mio. kr. i 2010 og en forholdsmæssig andel af restbeløbet i forhold til afviklingsperioden, alternativt en indbetaling af hele tilgodehavendet med efterfølgende krav om deponering i lånets løbetid.

Afviklingen af lånet i selskabet skal ses i sammenhæng med de muligheder, som selskabet har i forhold til reglerne om prisloft og den dermed opnåede betalingsevne, herunder den kommende takstfastsættelse.

Beskrivelse af forhold til planer/politikker/strategier:

Finansieringsstrategi.

Regnskab 2009.

Indstilling:

Direktøren indstiller,

at der meddeles garanti for lån til afvikling af mellemværendet mellem Sorø Forsyning A/S og Sorø Kommune for den del der vedrører spildevands- og tømningsordningen – i alt 77,1 mio. kr.

at mellemværendet mellem Sorø Forsyning A/S og Sorø Kommune for den del der vedrører vandforsyningen – i alt 2,5 mio. kr. afvikles i 2010.

at Sorø Forsyning A/S meddeles, at afviklingen af mellemværendet mellem Sorø Kommune og Sorø Forsyning A/S skal afvikles inden 1. januar 2020, gerne før, evt. med afvikling af hele beløbet snarest eller over en periode på 4-5 år, og at forsyningsselskabet skal fremsende forslag til afviklingsforløb snarest muligt og senest 1. september 2010.

Bilag

[340-2010-98260](#)

Afvikling af mellemværende mellem Sorø Kommune og Sorø Forsyning.doc

Beslutning i Økonomiudvalget, den 16. juni 2010:

Ikke til stede: Ingen.

Punktet udsættes til det ekstraordinære Økonomiudvalgs-møde den 22. juni 2010.

Bilag

Afvikling af mellemværende mellem Sorø Kommune og Sorø Forsyning.doc

Punkt 168: 168. Forsyningsområdet - Stiftelse af Sorø Forsyning med underliggende datterselskaber som aktieselskaber.

340-2010-20015

168. Forsyningsområdet - Stiftelse af Sorø Forsyning med underliggende datterselskaber som aktieselskaber.

168. Forsyningsområdet - Stiftelse af Sorø Forsyning med underliggende datterselskaber som aktieselskaber.

Åbent	Sagsbeh.: Anders Johansen	KMD Sagsid.: 340-2010-20015	KMD Dok.nr.: 340-2010-100785
-------	------------------------------	--------------------------------	---------------------------------

Juridisk regelgrundlag:

Lov nr. 469 af 12/06/2009 Lov om vandsektorens organisering og økonomiske forhold (Vandsektorloven) med tilhørende bekendtgørelser.

Lov nr. 470 af 12/06/2009 Lov om aktie – og anpartsselskaber (Selskabsloven).

Lovbekendtgørelse nr. 931 af 24/09/2009 Bekendtgørelse af lov om kommuners afståelse af vandforsyninger og kloakforsyninger.

Bekendtgørelse nr. 1468 af 16/12/2009 om kommuners varetagelse af administrative opgaver for visse vandselskaber.

Sagsfremstilling:

Byrådet besluttede på møde den 24. juni 2009 at gennemføre selskabsdannelsen for kommunens vand- og spildevandsforsyning med etablering af fire aktieselskaber:

- Sorø Forsyning A/S (Holdingselskab for underliggende selskaber)
- Sorø Vand A/S
- Sorø Spildevand A/S
- Sorø Forsyningsservice A/S

Selskabsdannelsen skal ifølge vandsektorloven være gennemført 1. juli 2010.

I forbindelse med selskabsdannelserne skal ejerskabet til benyttede arealer stadfæstes.

Ved Byrådsmødet den 11. november 2009 blev principper for fastsættelse af ejerforhold til grunde besluttet. Alle benyttede arealer er vurderet efter disse principper se bilag.

Resultatet at denne vurdering blev, at følgende grunde er takstfinansierede og dermed tilhører forsyningsselskaberne:

Spildevand

- Ventemøllevej 21, Dianalund
- St. Ladegårdsvej 7, Sorø
- Banevænget 8, Stenlille
- Kragebjerg 6, Nyrup
- Stamvejen 4, Sorø, mf
- Kongsholm 10, Fjenneslev
- Suserupvej 5A, Sorø

Vand

- Frederiksvej 36, Sorø
- Rustkammervej 39, Sorø
- Enighedsvej 24A, Sorø
- Peter Damsvej 25A, Sorø
- Peter Damsvej 45A, Sorø

Alle bygninger, tekniske anlæg og ledningsanlæg vurderes ligeledes at være takstfinansierede. Samtlige grunde og anlæg kan derfor overdrages til de respektive forsyningsselskaber, uden at der skal ske betaling fra forsyningerne til den skattefinansierede del af kommunen.

Har sagen været behandlet tidligere:

Beslutning om selskabsdannelsen blev taget på Byrådets møde den 24. juni 2009.

Beslutning om bestyrelsens sammensætning:

3 bestyrelsesmedlemmer fra byrådets midte udpeget ved Byrådets møde 1. december 2009.

- Søren Andersen, (Formand).
- Per Hovmand
- Mikael Jensen

3 Medarbejderrepræsentanter til bestyrelsen i Sorø Forsyningsservice A/S udpeget ved Byrådets møde d. 24. februar 2010.

- Rene S. Rasmussen
- Jørn Andersen
- Birgitte Lykke Nielsen

2 bestyrelsesmedlemmer udefra udpeget på Byrådsmødet d. 27. april 2010.

- Flemming Jensen
- Claus N. Kristiansen.

Principper for fastsættelse af ejerforhold til grunde og tekniske anlæg blev besluttet på Byrådets møde den 11. november 2009.

Høring:

Ikke relevant, er gennemført tidligere ved sag nr. 629.

Økonomiske konsekvenser:

Ved stiftelsen af de fire aktieselskaber tegner Sorø Kommune som enejer af forsyningsvirksomheder 100 pct. af aktierne i de fire selskaber.

Sorø Vand A/S stiftes ved apportindskud af anlægsaktiver. Aktiekapitalen fastsættes til kr. 5 mio.

Sorø Spildevand A/S stiftes ved apportindskud af anlægsaktiver. Aktiekapitalen fastsættes til kr. 10 mio.

Sorø Forsyningsservice A/S stiftes ved kontantindskud med en aktiekapital på kr. 500.000.

Kapitalindskuddet til Sorø Forsyningsservice A/S finansieres i forbindelse med afvikling af forsyningsområdernes mellemregningskonti, idet Sorø kommune har et samlet tilgodehavende opgjort til 75.148.887kr. pr. 31.12.2009.

Sorø Forsyning A/S stiftes efterfølgende ved apportindskud af aktierne i de tre underliggende datterselskaber.

Ved Byrådets beslutning om selskabsdannelsen blev det forudsat, at Sorø Kommune skulle løse visse administrative opgaver for selskaberne ved indgåelse af driftsaftaler og, at Sorø kommunes indtægt ville dække lønudgifter samt overheadsudgifter for det personale, der anvendes til løsning af opgaven.

Bekendtgørelse nr. 1468 udelukker som udgangspunkt driftsaftaler for Spildevand A/S. På baggrund heraf er det opgivet at indgå de pågældende driftsaftaler mellem kommunen og Spildevand A/S. Det vil dog efter omstændighederne være muligt at lade kommunen udføre visse opgaver for forsyninger efter kommunalfuldmagtens regler om salg af overskudskapacitet.

Med den valgte selskabskonstruktion vil fortsættelse af driftsaftaler alene med Vand A/S ikke være mulig.

Det vurderes at det administrative personale, i overensstemmelse med kommunalfuldmagtens regler om salg af overskudskapacitet fortsat kan have kontor i rådhusets lokaler i en overgangsperiode. Dette vil give en årlig lejeindtægt på kr. 207.337, hvoraf ca halvdelen skal dække løbende udgifter ved lejemålet.

Overdragelse af grunde samt fortsat brugsret over visse kommunale arealer forudsættes at ske uden betaling.

Beskrivelse af forhold til planer/politikker/strategier:
Ikke relevant.

Indstilling:
Direktøren indstiller,

at principperne i de vedhæftede selskabsdokumenter og selskabsformalier godkendes,

at Sorø Kommunes indskud ved selskabsdannelsen sker som angivet under Økonomiske konsekvenser,

at selskabsdannelserne gennemføres ved stiftelse af selskaberne inden 1. juli 2010,

at borgmester Ivan Hansen og direktør Søren Ole Sørensen bemyndiges til at repræsenterer Sorø Kommune som stifter på det stiftende møde i selskaberne samt underskrive de fornødne dokumenter og foretage de øvrige handlinger, som er nødvendige for at gennemføre stiftelserne og foretage anmeldelse af selskabernes stiftelse til registrering hos Erhvervs- og Selskabsstyrelsen,

at den foreslåede sammensætning af bestyrelserne godkendes til valg på det stiftende møde i selskaberne,

at ejerskabet til grunde stadfæstes som angivet i bilag,

at der efterfølgende indgås aftaler om Sorø Kommunes brugsret til visse arealer, der kommer til at tilhører selskaberne,

at der efterfølgende indgås aftaler om selskabernes brugsret til visse arealer, der kommer til at tilhører Sorø Kommune,

at aftaler om brugsret ikke indebærer betaling af leje, men at den part, der har brugsretten, forpligtiges til at varetage den daglige vedligeholdelse af de benyttede arealer, og

at der meddeles tillægsbevilling på 500.000 kr. finansieret af hovedkassen til indskud i Sorø Forsyningsservice A/S.

Bilagsoversigt

340-2010-100863 Bilag 3.1.A SorøForsyningVurderingsberetning

[340-2010-100862](#) Bilag 3.1.A SorøSpildevandVurderingsberetning

[340-2010-100854](#) Bilag 3.1.B SorøForsyningsserviceÅbningsbalance

[340-2010-100852](#) Bilag 3.1.B SorøForsyningÅbningsbalance

[340-2010-100851](#) Bilag 3.1.B SorøSpildevandÅbningsbalance

[340-2010-100850](#) Bilag 3.1.B SorøVandÅbningsbalance

[340-2010-100849](#) RapportStifterne

[340-2010-100807](#) Bilag 3.1.A Sorø Vand - Vurderingsberetning

[340-2010-100847](#) Sorø Forsyning - Aktieoverdragelsesnota

[340-2010-100844](#) Sorø Forsyning - Forretningsorden

[340-2010-100842](#) Sorø Forsyning - Stiftelsesdokument

[340-2010-100840](#) Sorø Forsyning - Vedtægter

[340-2010-100839](#) Sorø Forsyningservice - aktivoverdragelsesaftale

[340-2010-100838](#) Sorø Vand - Vedtægter

[340-2010-100848](#) Direktionens regnskabserklæring til åbningsbalancer

[340-2010-100837](#) Sorø Forsyningservice - Forretningsorden

[340-2010-100835](#) Sorø Forsyningservice - stiftelsesdokument

[340-2010-100834](#) Sorø Forsyningservice - Vedtægter

[340-2010-100833](#) Sorø Spildevand - Driftsaftale

[340-2010-100830](#) Sorø Spildevand - Forretningsorden

[340-2010-100829](#) Sorø Spildevand - OA

[340-2010-100828](#) Sorø Spildevand - Stiftelsesdokument

[340-2010-100827](#) Sorø Spildevand - Vedtægter

[340-2010-100826](#) Sorø Vand - Driftsaftale

[340-2010-100823](#) Sorø Vand - Forretningsorden

[340-2010-100820](#) Sorø Vand - OA

[340-2010-100819](#) Sorø Vand - Stiftelsesdokument

[340-2010-100818](#) Bilag 1.2 Byrådsbeslutning af 24.juni 2009

[340-2010-100809](#) Bilag 2.3, 3.2 og 4.2

[340-2010-100812](#) Bilag 2.4A Anlægsarkiv Sorø Spildevand

[340-2010-100811](#) Bilag 2.4B Anlægsarkiv Sorø Vand

[340-2010-100808](#) Bilag 2.4C Anlægsarkiv Sorø Forsyningservice

[340-2010-100805](#) Bilag 3.1.A Sorø Forsyningservice - Vurderingsberetning

[340-2010-100814](#) Bilag 6.4.1A Lejeaftale administrationslokaler

[340-2010-100810](#) Bilag 6.4.1B Lejeaftale værksted

[340-2010-100817](#) Bilag 6.6.1 Medarbejdere der virksomhedsoverdrages

[340-2010-100815](#) Bilag der PT ikke er udarbejdet i forbindelse med selskabsdannelsen

[340-2010-100878](#) Afdækning af ejerforhold til grunde og tekniske anlæg imellem

Bilag vil foreligge på Økonomiudvalgets møde den 16. juni 2010 og kan i øvrigt udleveres ved henvendelse til Byrådscentret.

Beslutning i Økonomiudvalget, den 16. juni 2010:
Ikke til stede: Ingen.

Indstilles godkendt.

Bilag

Bilag 3.1.A SorøSpildevandVurderingsberetning

Bilag 3.1.B SorøForsyningserviceÅbningsbalance

Bilag 3.1.B SorøForsyningÅbningsbalance

Bilag 3.1.B SorøSpildevandÅbningsbalance

Bilag 3.1.B SorøVandÅbningsbalance

RapportStifterne

Bilag 3.1.A Sorø Vand - Vurderingsberetning

Sorø Forsyning - Aktieoverdragelsesnota

Sorø Forsyning - Forretningsorden

Sorø Forsyning - Stiftelsesdokument

Sorø Forsyning - Vedtægter

Sorø Forsyningservice - aktivoverdragelsesaftale

Sorø Vand - Vedtægter

Direktionens regnskabserklæring til åbningsbalancer

Sorø Forsyningservice - Forretningsorden

Sorø Forsyningservice - stiftelsesdokument

Sorø Forsyningservice - Vedtægter

Sorø Spildevand - Driftsaftale

Sorø Spildevand - Forretningsorden

Sorø Spildevand - OA

Sorø Spildevand - Stiftelsesdokument

Sorø Spildevand - Vedtægter

Sorø Vand - Driftsaftale

Sorø Vand - Forretningsorden

Sorø Vand - OA

Sorø Vand - Stiftelsesdokument

Bilag 1.2 Byrådsbeslutning af 24.juni 2009

Bilag 2.3, 3.2 og 4.2

Bilag 2.4A Anlægsarkiv Sorø Splidevand

Bilag 2.4B Anlægsarkiv Sorø Vand

Bilag 2.4C Anlægsarkiv Sorø Forsyningservice

Bilag 3.1.A Sorø Forsyningservice - Vurderingsberetning

Bilag 6.4.1A Lejeaftale administrationslokaler

Bilag 6.4.1B Lejeaftale værksted

Bilag 6.6.1 Medarbejdere der virksomhedsoverdrages

Bilag der PT ikke er udarbejdet i forbindelse med selskabsdannelsen

Afdækning af ejerforhold til grunde og tekniske anlæg imellem

Punkt 169: 169. Resultatrevision for Jobcenter Sorø 2009

340-2010-17099

169. Resultatrevision for Jobcenter Sorø 2009

169. Resultatrevision for Jobcenter Sorø 2009

Åbent Sagsbeh.: KMD Sagsid.: KMD Dok.nr.:
Johan Otte 340-2010-17099 340-2010-102540

Juridisk regelgrundlag:

Lov om ansvaret for og styringen af den aktive beskæftigelsesindsats §§ 24 – 25.

Sagsfremstilling:

Jobcentret skal årligt udarbejde en såkaldt resultatrevision, hvor resultaterne af beskæftigelsesindsatsen i det forudgående kalenderår kommenteres på baggrund af et statistisk datagrundlag, der genereres af Beskæftigelsesministeriet (Arbejdsmarkedsstyrelsen).

Resultatrevisionen skal godkendes i byrådet, og det følger af lovgivningen, at høringsbemærkningerne fra Det Lokale Beskæftigelsesråd, LBR, skal foreligge ved sagens behandling.

Har sagen været behandlet tidligere:

Resultatrevisionen for 2008 godkendtes i byrådet den 24. juni 2009 (pkt. 627).

Høring:

Der er gennemført høring af LBR (høringssvar bilagt), ligesom Beskæftigelsesregion Hovedstaden & Sjælland har udtalt sig i sagen (ligeledes bilagt).

Økonomiske konsekvenser:

-

Beskrivelse af forhold til planer/politikker/strategier:

Resultatrevisionen (bagudrettet) udgør sammen med den ligeledes årligt udarbejdede beskæftigelsesplan (fremadrettet) de centrale redskaber i den statslige styring af den kommunale beskæftigelsesindsats.

Indstilling:

Direktøren indstiller,

at

Bilag

[340-2010-85498](#) RR2009 - høringssvar fra LBR

[340-2010-85495](#) Udtalelse om RR2009 - Beskæftigelsesregion Hovedstaden & Sjælland

[340-2010-85492](#) Datagrundlag for resultatrevision 2009

[340-2010-85487](#) Resultatrevision for Jobcenter Sorø 2009

Beslutning i Økonomiudvalget, den 16. juni 2010:

Ikke til stede: Ingen.

Indstilles godkendt.

Bilag

RR2009 - høringsvar fra LBR

Udtalelse om RR2009 - Beskæftigelsesregion Hovedstaden & Sjælland

Datagrundlag for resultatrevision 2009

Resultatrevision for Jobcenter Sorø 2009

Punkt 170: 170. Renovering af Tinghuset, Torvet 2, Sorø

340-2010-13358

170. Renovering af Tinghuset, Torvet 2, Sorø

170. Renovering af Tinghuset, Torvet 2, Sorø

Åbent Sagsbeh.: KMD Sagsid.: KMD Dok.nr.:
Flemming Nytofte Nielsen 340-2010-13358 340-2010-103181

Juridisk regelgrundlag:
Ikke relevant.

Sagsfremstilling:

Byrådet besluttede den 19. april 2010 at få udarbejdet en rapport med en bygningsmæssig gennemgang og opstilling af 3 istandsættelsesscenarier for bygningen.

De 3 scenarier er:

Scenarie 1:

Påtrængende behov for udvendig renovering af hovedhuset (1880-bygningen).
Forslag til ny anvendelse/indretning og dertil knyttet indvendig renovering og forbedring.

Scenarie 2:

Scenarie 1 + de ekstra opgaver ved gennemførelse af en fuld udvendig renovering.
Interne fornyelser som økonomisk fornuftigt kan undlades fra nyindretning i scenarie 1.

Scenarie 3:

Scenarie 2 + omkostninger ved renovering af cellebygningen, udhuset i gården og ejendommens friarealer.

Den udarbejdede rapport konkluderer:

- at der er behov for udskiftning af tagbelægning,
- at facadesten og fuger som et minimum partielt skal udskiftes/renoveres,
- at skorstenspiber skal ommures/renoveres,
- at eksisterende vinduer og dørpartier skal renoveres,
- at elinstallation og varmeanlæg skal udskiftes,
- at der foretages den mulige efterisolering,
- at stueetage og 1. sal renoveres og indrettes som foreslået i rapporten,
- at der etableres afgangsforskel for handicappede til stue og 1. sal,
- at der sker en sanering/forbedring af gårdrummet mellem Tinghuset og biblioteket.

Økonomien for de 3 scenarier er opgjort således:

Scenarie 1:

Udvendig renovering kr. 2.100.000
Overdækning ved udskiftning af tagbelægning kr. 220.000
Indvendig renovering kr. 4.830.000
Inventar til 1. sal kr. 500.000
Rådgivningshonorar og uforudselige udgifter kr. 2.270.000

I alt kr. 9.920.000

Scenarie 2:

Scenarie 1 kr. 9.920.000

Total fugeudskiftning kr. 250.000

Rådgivningshonorar og uforudselige udgifter kr. 50.000

I alt kr. 10.220.000

Scenarie 3:

Scenarie 2 kr. 10.220.000

Udvendig renovering af Arresthuset kr. 570.000

Indvendig renovering af Arresthuset kr. 1.000.000

Øvrige bygning, renovering af gård kr. 700.000

Gårdrumsinventar kr. 200.000

Rådgivningshonorar og uforudselige udgifter kr. 530.000

I alt kr. 13.220.000

Den foreslåede renovering er drøftet på et møde med Kulturarvsstyrelsen, der ser positivt på de foreslåede løsninger.

Anvendelse af stueetagen er drøftet på et møde med Erhvervs- og turistforeningen, der ønsker at leje hele stueetagen til deres formål. Stueetagens areal er mindre end det areal Erhvervs- og turistforeningen råder over på nuværende tidspunkt. Erhvervs- og Turistforeningens ønsker og behov er beskrevet i vedhæftede notat.

Har sagen været behandlet tidligere:

Byrådets møde den 19. april 2010.

Høring:

Ingen.

Økonomiske konsekvenser:

Indenrigs- og Socialministeriet har den 21. januar 2010 meddelt Sorø Kommune dispensation fra lånerammen for 2010 på 20 mio. kr. til renovering af fredet bygning til brug for administrationen.

Beskrivelse af forhold til planer/politikker/strategier:

Bygningens tidligere anvendelse til administrative formål videreføres, hvilket ikke udløser ændringer i de planmæssige forhold for ejendommen.

Indstilling:

Direktøren indstiller,

at sagen drøftes.

Bilag

[340-2010-103172](#) Rapport for renovering af Tinghuset.pdf

[340-2010-103174](#) BILAG - Økonomisk oversigt for renovering af Tinghuset.pdf

[340-2010-88855](#) Brev fra Sorø Erhvervs- og Turistkontor om pladsbehov m.v.

Beslutning i Økonomiudvalget, den 16. juni 2010:

Ikke til stede: Ingen.

Punktet udsættes til det ekstraordinære Økonomiudvalgs-møde 22. juni 2010.

Bilag

Rapport for renovering af Tinghuset.pdf

BILAG - Økonomisk oversigt for renovering af Tinghuset.pdf

Brev fra Sorø Erhvervs- og Turistkontor om pladsbehov m.v.

Punkt 171: 171. Folkeskolen - Frederiksberg Skole PCB-problemer

340-2009-90227

171. Folkeskolen - Frederiksberg Skole PCB-problemer

171. Folkeskolen - Frederiksberg Skole PCB-problemer

Åbent Sagsbeh.: KMD Sagsid.: KMD Dok.nr.:
 Gitte Højsgaard 340-2009-90227 340-2010-102365

Juridisk regelgrundlag:

-

Sagsfremstilling:

Firmaet ALECTIA, som Sorø Kommune har indgået aftale med om undersøgelser vedr. PCB på Frederiksberg Skole har den 12. maj 2010 fremsendt ”Supplerende PCB-målinger efter iværksættelse af afværgetiltag.”

Rapporten beskriver forskellige tiltag i forhold til rengøring, vask af tekstiler, inventar samt udluftning i forbindelse med rengøring.

Rapporten beskriver herefter luftmålinger, der er foretaget.

Under resultater er foretaget sammenligninger mellem målinger foretaget efteråret 2009 og i april 2010. Rapporten konkluderer følgende under resultater: ”Som det ses er alle værdier nu under 3000 ng/m³ luft, hvilket er under øverste aktionsværdi fra Sundhedsstyrelsen. Det betyder, at koncentrationen nu blot skal bringes ned under aktionsværdien indenfor et nærmere aftalt fastsat tidsrum”.

Har sagen været behandlet tidligere:

Byrådets møde den 7. oktober 2009.

Byrådets møde den 23. marts 2010.

Høring:

-

Økonomiske konsekvenser:

-

Beskrivelse af forhold til planer/politikker/strategier:

-

Indstilling:

Direktøren indstiller,

at ”Rapport om supplerende PCB-målinger efter iværksættelse af afværgetiltag” tages til efterretning.

Beslutning i Børn og Undervisningsudvalget, den 8. juni 2010:

Ikke til stede: Bent Frederiksen, Mogens Schwensen

Henvendelse af 7.6.2010 til Sorø Byråd fra Skolebestyrelsen ved Frederiksberg Skole blev omdelt på mødet.

Børn og Undervisningsudvalget tager orienteringen til efterretning og oversender sagen til orientering i Økonomiudvalg og Byråd.

Bilag

[340-2010-92111](#)

PCB-målinger på Frb. Skole efter iværksættelse af afværgetiltag

[340-2010-
101197](#)

Henvendelse til Byrådet fra Frederiksberg Skoles skolebestyrelse vedr.
PCB-problemerne

Beslutning i Økonomiudvalget, den 16. juni 2010:
Ikke til stede: Ingen.

Indstilles godkendt.

Bilag

PCB-målinger på Frb. Skole efter iværksættelse af afværgetiltag

Henvendelse til Byrådet fra Frederiksberg Skoles skolebestyrelse vedr. PCB-problemerne

Punkt 172: 172. Reviderede læreplaner 2009-2011

340-2010-15208

172. Reviderede læreplaner 2009-2011

172. Reviderede læreplaner 2009-2011

Åbent Sagsbeh.: KMD Sagsid.: KMD Dok.nr.:
Gitte Højsgaard 340-2010-15208 340-2010-102372

Juridisk regelgrundlag:
Lov om dagtilbud, § 8 – 12.

Sagsfremstilling:

Daginstitutionerne har udarbejdet pædagogiske læreplaner for 2009-11 i overensstemmelse med dagtilbudslovens § 8 – 10 samt børnemiljøvurderinger i overensstemmelse med dagtilbudslovens § 12.

Den pædagogiske læreplan skal beskrive dagtilbuddets mål for børnenes læring inden for følgende temaer:

1. Alsidig personlig udvikling,
2. Sociale kompetencer,
3. Sproglig udvikling,
4. Krop og bevægelse,
5. Naturen og naturfænomener,
6. Kulturelle udtryksformer og værdier

Efter dagtilbudslovens bestemmelser skal de pædagogiske læreplaner godkendes af kommunalbestyrelsen, medens børnemiljøvurderingen ikke skal godkendes af kommunalbestyrelsen. Børnemiljøvurderingerne er til orientering for kommunalbestyrelsen. På denne baggrund indgår miljøvurderingerne ikke i læreplanerne. Disse vil blive lagt på de respektive daginstitutioners hjemmeside.

Fagcenter Skole og Daginstitution har modtaget daginstitutionernes læreplaner.

Af forskellige årsager er læreplanen for Skovhuset ikke vedlagt og fremgår i øvrigt heller ikke i den af Fagcentret udarbejdede oversigt. Læreplanen for Skovhuset vil blive eftersendt sammen med den samlede oversigt over besvarelserne i læreplanerne.

Fagcentret har arbejdet målrettet for at intensivere, opkvalificere og understøtte institutionslederne i processen, for dermed at sikre, at Sorø Kommunes læreplaner opfylder lovens intentioner.

Der er arbejdet med nedenstående hovedområder:

- Målbeskrivelser for børnenes læring indenfor de seks lærings temaer.
- Beskrivelse af relevante metoder og aktiviteter, der iværksættes for at nå målene.
- Ensartet disposition og rækkefølge, ud fra en fælles skabelon.
- Beskrivelse af indsatsen til børn med særlige behov og hvilke midler og metoder, der bruges for at understøtte det enkeltes barns potentialer.
- Evaluering og metoder, der kan bruges til at synliggøre tegn på læring.

Ovenstående punkter indgår nu i de reviderede læreplaner, som er gældende for 2009 og frem til 2011. Fagcenter Skole og Daginstitution har udarbejdet en samlet oversigt over daginstitutionernes besvarelser indenfor de lovbestemte hovedområder for de pædagogiske læreplaner. Oversigten over besvarelserne har til hensigt at medvirke til en enklere og mere overskuelig dokumentation på læreplansområdet for kommunalbestyrelsen.

Fagcenter Skole og Daginstitution vurderer, at Sorø Kommunes læreplaner nu er blevet mere tydelige, lettere sammenlignelige og kortere end tidligere. Læreplanerne indeholder beskrivelserne omkring børn med særlige behov samt evaluering både af egen praksis samt inddragelsen af forældrebestyrelsen.

Hele evalueringsprocessen og mestring, at bruge relevante metoder er en væsentlig udfordring for ”næste” generations læreplaner. Fagcentret vil arbejde målrette for at synliggøre, hvordan lederen inddrager forældrebestyrelsen i udarbejdelsen, evalueringen og opfølgningen af den pædagogiske læreplan.

Har sagen været behandlet tidligere:
Tilsvarende sag i 2008.

Høring:
Alle læreplaner er godkendte i de respektive daginstitutioners bestyrelser.
Referater fra daginstitutionsbestyrelsesmøderne tilgår kommunalbestyrelsen.

Økonomiske konsekvenser:

-

Beskrivelse af forhold til planer/politikker/strategier:
Børn og Ungepolitikken.

Indstilling:
Direktøren indstiller,

at Børn og Undervisningsudvalget indstiller de reviderede læreplaner for perioden 2009-2011 til Byrådets godkendelse.

Beslutning i Børn og Undervisningsudvalget, den 8. juni 2010:
Ikke til stede: Bent Frederiksen, Mogens Schwensen

Indstilles godkendt.

Bilag

- [340-2010-93851](#) Læreplan for Krongården 2009-2010
- [340-2010-91664](#) Læreplaner fra Sorø Skovbørnehave 2010-2011
- [340-2010-91083](#) Læreplan for Landsbybørnehaven 2009-2011
- [340-2010-91640](#) 2010 Læreplan Tafat 2009 - 2011.doc
- [340-2010-91631](#) Læreplan for Kommunal dagpleje 2009-2011
- [340-2010-91270](#) Læreplan Pedersborg Børnehus 2009 2011.doc
- [340-2010-88758](#) Læreplan for NaturBørnehuset 2009-2010
- [340-2010-88824](#) Læreplan Regnbuen 2010-2011 endelig.doc
- [340-2010-88819](#) Læreplan for Sandlyng Børnehuse 2009-2011.doc
- [340-2010-88810](#) Læreplan for Villa Villakulla 2009 - 2011.doc
- [340-2010-88719](#) Læreplan Holberghaven 2009-2010
- [340-2010-88748](#) Læreplan Toppen 2009-2011.doc

- [340-2010-88743](#) Læreplan Ventemøllegården 2009-2011.
- [340-2010-75552](#) Røde Kors Børnehavens læreplan 2010 2011.doc
- [340-2010-92799](#) Oversigt over indhold i lærerplaner 2009-2011.doc
- [340-2010-98415](#) Oversigt over indhold i Skovhusets lærerplaner 2009-2011
- [340-2010-98409](#) Læreplan for Skovhuset 2009-2010
- [340-2010-104780](#) Magdalene havens læreplan 2010-11 udgave 14.doc

Beslutning i Økonomiudvalget, den 16. juni 2010:
Ikke til stede: Ingen.

Indstilles godkendt.

Bilag

- Læreplan for Krongården 2009-2010
- Læreplaner fro Sorø Skovbørnehave 2010-2011
- Læreplan for Landsbybørnehaven 2009-2011
- 2010 Læreplan Tafat 2009 - 2011.doc
- Læreplan for Kommunal dagpleje 2009-2011
- Læreplan Pedersborg Børnehus 2009 2011.doc
- Læreplan for NaturBørnehuset 2009-2010
- Læreplan Regnbuen2010-2011 endelig.doc
- Læreplan for Sandlyng Børnehuse 2009-2011.doc
- Læreplan for Villa Villakulla 2009 - 2011.doc
- Læreplan Holberghaven 2009-2010
- Læreplan Toppen 2009-2011.doc
- Læreplan Ventemøllegården 2009-2011.
- Røde Kors Børnehavens læreplan 2010 2011.doc
- Oversigt over indhold i lærerplaner 2009-2011.doc
- Oversigt over indhold i Skovhusets lærerplaner 2009-2011
- Læreplan for Skovhuset 2009-2010
- Magdalene havens læreplan 2010-11 udgave 14.doc

Punkt 173: 173. Status vedrørende Sundhedsplejen 2010

340-2010-18215

173. Status vedrørende Sundhedsplejen 2010

173. Status vedrørende Sundhedsplejen 2010

Åbent Sagsbeh.: KMD Sagsid.: KMD Dok.nr.:
Inger Mortensen 340-2010-18215 340-2010-97013

Sagsfremstilling

Juridisk regelgrundlag:

Sundhedsloven nr. 546, 2005

Bekendtgørelse om forebyggende sundhedsydelse for børn og unge, nr. 1183, 2006.

Forebyggende sundhedsydelse for børn og unge, anbefalinger, 2007.

Sagsfremstilling:

Der er gennem de seneste år oparbejdet et merforbrug på lønbudgettet med uændret timetal.

Dette skyldes et efterslæb fra den gamle Sorø Kommune, og sundhedsplejen har således fra start ved kommunesammenlægningen været underbudgetteret på lønbudgettet.

Tidligere års merforbrug har hidtil kunne dækkes ind af Familierådgivningens samlede budgetramme.

Sundhedsplejens budgetramme er i 2010 kr. 3.964.000

Sundhedsplejens anslåede forbrug i 2010 vil med uændret timetal udgøre kr. 4.455.000, svarende til et merforbrug på kr. 491.000.

To sundhedsplejersker fratræder medio 2010 for henholdsvis at gå efterløn og pension, hvilket vil sige en afgang på 57 timer pr. uge. For at mindske underskuddet besættes kun de 43 timer af de 57 timer i perioden 1.10.2010 – 31.12. 2010. Sekretær bistand på 11 timer pr. uge er tillige opsagt pr. 30.10.2010.

Det er prioriteret, at det i forhold til opgaveløsningen i sundhedsplejen er mest hensigtsmæssigt at reducere i sekretærtimer i forhold til sundhedsplejersketimer.

Reduktionerne giver en besparelse i 2010 på kr. 19.742 og fra 2011 en besparelse pr. år på kr. 121.110.

Der søges til budget 2011 og fremover en budgettilførsel på i alt kr. 391.747 således at de 57 timer pr. uge kan genbesættes. Dette budgetønske er en del af udvalgets budgetbehandling.

Der søges ikke om genbesættelse af sekretærtimer.

Sorø Kommune har et lavt serviceniveau i sundhedsplejen sammenholdt med andre kommuner og en yderligere reduktion vil gå ud over den generelle sundhedsfremmende og forebyggende indsats, som i forvejen er nedprioriteret.

Iflg. ECO nøgletal (nøgletal mellem sammenlignelige kommuner på centrale kommunale serviceydelser) viser sundhedsplejens budget for 2010 for de 0-17 årige en udgift pr. barn på:

Sorø 568 kr.

Sammenlignelige kommuner 676 kr.

Region Sjælland 728 kr.

Hele landet 746 kr.

Vedrørende sundhedsplejersketimer pr. 1.000 børn viser nøgletallene:

Sorø 44,4 timer

Region Sjælland 49,2 timer

Hele landet 48,8 timer

Konsekvensberegning:

Såfremt timetallet nedskæres med 14 timer pr. uge (52 uger = 728 timer) vil serviceniveauet

blive reduceret og følgende aktiviteter beskåret:

Trivselsteam 1) 180 timer
Babycafé 180 timer
Marte Meo indsats 180 timer
Ophør af præventionsundervisning i 9. klasser 224 timer
I alt 764 timer/år

Har sagen været behandlet tidligere:

Nej.

Høring:

Nej.

Økonomiske konsekvenser:

Ja.

Beskrivelse af forhold til planer/politikker/strategier:

-

Indstilling:

Direktøren indstiller,

at Børn og Undervisningsudvalget godkender, at sundhedsplejen nednormeres med 14 timer pr. uge i perioden 1. oktober 2010 til 31. december 2010 og at sekretærfunktionen med 11 timer pr. uge nedlægges permanent pr. 30. oktober 2010 i henhold til beskrivelse i sagsfremstillingen,

at Børn og Undervisningsudvalget drøfter finansieringen af underskuddet på 491.000 kr. i 2010 i forbindelse med budgetrapportering pr. 30. september 2010 og at Fagcentret i perioden til næste budgetstatus undersøger finansiering og

at ansøgning om budgetbevilling på 391.747 kr. fra 2011 og fremover indgår i Børn og Undervisningsudvalgets/Byrådets budgetbehandling.

1) Hvis Sundhedsplejen må skære indsatsen til Trivselsteam vil det have en afsmittende effekt på andre indsatser i projektet vedrørende forebyggelse og behandling af overvægt. Det gælder eks. Livsstilsværksted og Playhold, da det overvejende er via Trivselsteamet der rekrutteres deltagere hertil.

Bilag

[340-2010-91716](#) Status sundhedsplejen 2010.doc

Beslutning i Børn og Undervisningsudvalget, den 8. juni 2010:

Ikke til stede: Bent Frederiksen, Mogens Schwensen

Sagen ændres til en indstillingssag.

Indstilles godkendt.

Børn og Undervisningsudvalget indstiller endvidere, at der i 2010 tilføres sundhedsplejen yderligere kr. 491.000. Herved sikres, at sundhedsplejen ikke skal gennemføre yderligere servicetilpasninger for at sikre budgetoverholdelse i 2010.

Beslutning i Økonomiudvalget, den 16. juni 2010:

Ikke til stede: Ingen.

Indstilles godkendt, idet det bemærkes, at Økonomiudvalgets ikke kan anbefale en tillægsbevilling.

Bilag

Status sundhedsplejen 2010.doc

Punkt 174: 174. Røde Kors Børnehaven - regnskab 2008

340-2009-86671

174. Røde Kors Børnehaven - regnskab 2008

174. Røde Kors Børnehaven - regnskab 2008

Åbent Sagsbeh.: KMD Sagsid.: KMD Dok.nr.:
Hanne Ravn Christiansen 340-2009-86671 340-2010-88064

Juridisk regelgrundlag:
Dagtilbudsloven.

Sagsfremstilling:
Økonomi, Personale og Udvikling har fremsendt BDO, Kommunernes Revisionsafdelings påtegnede regnskab for 2008 vedr. Røde Kors Børnehaven i Fjenneslev.

Revisionens konklusion er: ”Det er vor opfattelse, at driftsregnskabet for regnskabsåret 1. januar – 31. december 2008 er udarbejdet i overensstemmelse med Indenrigs- og Socialministeriets bestemmelser samt Sorø Kommunes regnskabspraksis”.

Revisionen har ved de gennemførte revisionsarbejder konstateret, at administrationen inden for de reviderede områder generelt foregår på en hensigtsmæssig og betryggende måde.

Den udførte revision har ikke givet anledning til bemærkninger.

Har sagen været behandlet tidligere:
Nej.

Høring:
Til påtegning i Røde Kors Børnehavens bestyrelse.

Økonomiske konsekvenser:
Ingen.

Beskrivelse af forhold til planer/politikker/strategier:
-

Indstilling:
Direktøren indstiller,

at revisionsberetningen tages til efterretning, og
at revisionsberetningen fremsendes til behandling i Økonomiudvalg og Byråd.

Bilag

[340-2010-88267](#) Kommunernes Revisions afsluttende beretning vedr. regnskab 2008 vedr Røde Kors Børnehaven

Beslutning i Børn og Undervisningsudvalget, den 8. juni 2010:
Ikke til stede: Bent Frederiksen, Mogens Schwensen

Indstilles godkendt.

Beslutning i Økonomiudvalget, den 16. juni 2010:
Ikke til stede: Ingen.

Indstilles godkendt.

Bilag

Kommunernes Revisions afsluttende beretning vedr. regnskab 2008 vedr Røde Kors Børnehaven

Punkt 175: 175. Dagtilbud - Madordninger i dagtilbud

340-2009-9641

175. Dagtilbud - Madordninger i dagtilbud

175. Dagtilbud - Madordninger i dagtilbud

Åbent Sagsbeh.: KMD Sagsid.: KMD Dok.nr.:
Dorte Willumsen 340-2009-9641 340-2010-89387

Juridisk regelgrundlag:

Lov nr. 1148 af 3. december 2008 om ændring af dagstilbudsloven (§ 16 a i dagtilbudsloven om frokostmåltid til alle børn, som en del af dagtilbudsydelsen). Aftale af 27. januar 2010 mellem Regeringen, Dansk Folkeparti og Liberal Alliance om fleksibilitet i ordningen om et sundt fælles frokostmåltid i daginstitutioner.

Sagsfremstilling:

Børn og Undervisningsudvalget drøftede den 13. april 2010 opgradering af daginstitutionernes køkkener, hvor de samlede anslåede udgifter til de nødvendige køkkenrenovering var beregnet til at udgøre i alt kr. 1.255.000, jfr. notat fra Ejendomscentret af 18.3. 2010.

Det skal i den forbindelse bemærkes, at eventuelle udgifter til renovering og opgradering af køkkenet i Skovhuset ikke indgår i beregningen af 18.3. 2010, da der p.t. ikke foreligger en renoveringsplan for køkkenet i Skovhuset.

Børn og Undervisningsudvalget besluttede endvidere den 13.4. 2010 at afvente vedtagelsen af den endelige lovgivning, inden udvalget træffer beslutning i sagen.

3. behandling af lovforslaget forventes at ske den 4.6.2010, men indtil da arbejdes administrativt ud fra, at lovforslaget bliver vedtaget som fremlagt. Det vedtagne lovforslag vil foreligge på udvalgets møde den 8.6. 2010.

Børn og Undervisningsudvalget godkendte den 13.4. 2010 ligeledes den udarbejdede tids- og handleplan.

Efterfølgende er der afholdt dialogmøde mellem Børn og Undervisningsudvalget og forældrebestyrelserne i daginstitutionerne den 4. maj 2010, hvor hele forløbet af madordningen blev gennemgået. På mødet blev forældrebestyrelserne anmodet om at komme med en foreløbig og ikke bindende tilkendegivelse af interessen for madordning i de enkelte institutioner.

Ud af tolv fremmødte institutioner udtrykte otte institutioner et foreløbigt ”nej tak” til en kommunal madordning. Tre institutioner tilkendegav en positiv indstilling til at etablere sin egen madordning/madproduktion.

Ud fra den godkendte tids- og handleplan skal Børn og Undervisningsudvalget og Byrådet i forbindelse med lovens vedtagelse tage stilling til:

- om skovbørnehaver i Sorø Kommune skal fritages for at tilbyde et frokostmåltid,
- om der er institutioner, hvor det vurderes særligt påkrævet, at der tilbydes et sundt frokostmåltid af sociale og sundhedsmæssige grunde,
- om kommunalbestyrelsen skal yde et tilskud til indførelse af frokostordninger i kommunens institutioner,
- om frokostordningen skal indgå som en del af den generelle dagtilbudsydelse indenfor det fastsatte loft for forældrenes egenbetaling på 25 %,
- eventuelle yderligere forhold med baggrund i den vedtagne lovgivning på området,
- beslutning om igangsættelse af eventuelle køkkenprojekter, jævnfør notat fra Ejendomscenteret af marts 2010.

Har sagen været behandlet tidligere:

Ja, senest den 12. april 2010 i Børn og Undervisningsudvalget.

Høring:

Der har været afholdt Dialogmøde for daginstitutioner og deres forældrebestyrelser, den 4. maj 2010.

Økonomiske konsekvenser:

Opgradering af institutionernes køkkener er i alt vurderet til at andrage kr. 1.255.000. I dette beløb indgår ikke evt. udgifter til renovering af køkkenet i Skovhuset. Byrådet har i budget 2010 afsat kr. 3.000.000 til formålet.

Beskrivelse af forhold til planer/politikker/strategier:
Nej.

Indstilling:
Direktøren indstiller,

at Børn og Undervisningsudvalget indstiller, at den enkelte forældrebestyrelse i den enkelte skovbørnehave i Sorø Kommune (Skovhuset og Sorø Skovbørnehave) tildeles kompetence til at beslutte, om der skal tilbydes en frokostordning i den enkelte skovbørnehave,

at Børn og Undervisningsudvalget indstiller, at der ikke på grundlag for at iværksætte særlige frokostordninger i enkelte daginstitutioner i Sorø Kommune af sociale- og eller sundhedsmæssige grunde,

at Børn og Undervisningsudvalget indstiller, at der ikke ydes et generelt tilskud til indførelse af frokostordningen,

at Børn og Undervisningsudvalget indstiller, at frokostordningen ikke skal indgå som en del af den generelle dagtilbudsydelse,

at Børn og Undervisningsudvalget indstiller, at opgradering af daginstitutionskøkkenerne igangsættes snarest muligt, jfr. notat fra Ejendomscentret af 18.3. 2010,

at Børn og Undervisningsudvalget indstiller, at der frigives kr. 1.255.000 til renovering og ombygning af daginstitutionernes køkkener, jfr. notat af 18.3. 2010 fra Ejendomscentret,

at den videre proces vedrørende renovering og ombygning af daginstitutionernes køkkener overdrages til Ejendomscentret, og

at Ejendomscentret i samarbejde med Skovhuset udarbejder en køkkenrenoveringsplan for Skovhuset til efterfølgende forelæggelse for Børn og Undervisningsudvalget og Byrådet.

Bilag

[340-2010-81116](#) Forældresynspunkter fra dialogmødet 04.05. 2010

[340-2010-93172](#) Notat, overslag køkkener fra Ejendomcenter

Beslutning i Børn og Undervisningsudvalget, den 8. juni 2010:
Ikke til stede: Bent Frederiksen, Mogens Schwensen

Indstilles godkendt.

Beslutning i Økonomiudvalget, den 16. juni 2010:
Ikke til stede: Ingen.

Indstilles godkendt.

Bilag

Forældresynspunkter fra dialogmødet 04.05. 2010

Notat, overslag køkkener fra Ejendomcenter

Punkt 176: 176. Frigivelse af anlægsbeløb - Kongskilde Friluftsgård

340-2010-17746

176. Frigivelse af anlægsbeløb - Kongskilde Friluftsgård

176. Frigivelse af anlægsbeløb - Kongskilde Friluftsgård

Åbent	Sagsbeh.: Lene Wagner	KMD Sagsid.: 340-2010-17746	KMD Dok.nr.: 340-2010-88092
-------	--------------------------	--------------------------------	--------------------------------

Juridisk regelgrundlag:
Intet.

Sagsfremstilling:

Der ansøges om frigivelse af det af Byrådet afsatte beløb i 2010 på kr. 1,26 mill. til det grønne partnerskabsprojekt omkring Frederikskilde og udstillingen i hovedbygningen på Kongskilde Friluftsgård (vedlagt oversigt over projektet Naturcenter på Kongskilde friluftsgård).

Har sagen været behandlet tidligere:
Nej

Høring:
Nej

Økonomiske konsekvenser:
Ved Byrådets behandling af budget 2010 er givet tilsagn om kr. 1,26 mill. til

Beskrivelse af forhold til planer/politikker/strategier:

Indstilling:
Direktøren indstiller,

at anlægsbeløb på kr. 1,26 mill. frigives, og

at sagen oversendes Byrådet til endelig beslutning.

Bilag

[340-2010-91416](#) Budgetkema Kongskilde

[340-2010-91412](#) Projektbeskrivelse - Kongskilde

Beslutning i Kultur og Fritidsudvalget, den 9. juni 2010:
Ikke til stede: Søren Andersen

Indstilles godkendt.

Beslutning i Økonomiudvalget, den 16. juni 2010:
Ikke til stede: Ingen.

Indstilles godkendt.

Bilag

Budgetkema Kongskilde

Projektbeskrivelse - Kongskilde

Punkt 177: 177. Fælles museumsmagasin - ændring af vedtægter

340-2007-109852

177. Fælles museumsmagasin - ændring af vedtægter

177. Fælles museumsmagasin - ændring af vedtægter

Åbent Sagsbeh.: KMD Sagsid.: KMD Dok.nr.:
 Mette Tingholm 340-2007-109852 340-2010-92628

Juridisk regelgrundlag:
Intet

Sagsfremstilling:

Det Fælles Museumsmagasin i Kulturregion Midt- og Vestsjælland forventes at stå færdigt til ibrugtagning omkring 1. oktober 2010. I den forbindelse arbejder Den selvejende institution Fælles Museumsmagasin i Kulturregion Midt- og Vestsjælland på en ændring af bestyrelsessammensætningen der afspejler denne overgang fra etablerings- til driftsfasen.

Da den selvejende institution Fælles Museumsmagasin i Kulturregion Midt- og Vestsjælland blev stiftet, blev det tilkendegivet, at bestyrelsessammensætningen i etableringsfasen overvejende skulle bestå af repræsentanter fra de kommuner, der havde tilkendegivet vilje til at medvirke til projektets etablering. Ved samme lejlighed blev der udtrykt en hensigt om, at bestyrelsessammensætningen ved overgang til driftsfasen skulle ændres således at brugerne (primært de statsanerkendte museer) skulle have majoriteten af bestyrelsespladserne.

På den baggrund har Bestyrelsen udarbejdet følgende forslag til den nye bestyrelsessammensætning: (ændring af den nuværende vedtægts § 6):

”§ 6 Bestyrelsen:

Bestyrelsen, der er den selvejende institutions øverste myndighed, består af 6 medlemmer og sammensættes således:

- 5 repræsentanter fra de statsanerkendte kulturhistoriske museer og kunstmuseer, der benytter magasinet.
- 1 repræsentant udpeget af Kulturgruppen i Kulturregion Midt- og Vestsjælland

Har sagen været behandlet tidligere:
Nej

Høring:
Nej

Økonomiske konsekvenser:
Ingen

Beskrivelse af forhold til planer/politikker/strategier:
-

Indstilling:
Direktøren indstiller,

at

Bilag

[340-2010-92208](#) Vedtægter - Fælles Museumsmagasin

[340-2010-92206](#) Fælles Museumsmagasin - ændringer i vedtægter

Beslutning i Kultur og Fritidsudvalget, den 9. juni 2010:
Ikke til stede: Søren Andersen

Indstilles godkendt.

Beslutning i Økonomiudvalget, den 16. juni 2010:
Ikke til stede: Ingen.

Indstilles godkendt.

Bilag

Vedtægter - Fælles Museumsmagasin

Fælles Museumsmagasin - ændringer i vedtægter

Punkt 178: 178. Tilbygning til Frederiksberg Hallen - Frigivelse af anlægsbevilling

340-2009-23503

178. Tilbygning til Frederiksberg Hallen - Frigivelse af anlægsbevilling

178. Tilbygning til Frederiksberg Hallen - Frigivelse af anlægsbevilling

Åbent	Sagsbeh.:	KMD Sagsid.:	KMD Dok.nr.:
	Hanne Ravn Christiansen	340-2009-23503	340-2010-96200

Juridisk regelgrundlag:
Ikke relevant

Sagsfremstilling:
Kultur og Fritidsudvalget godkendte i møde den 10. marts 2010, at byggeriet i forbindelse med tilbygning til Frederiksberg Hallen projekteres, udbydes og gennemføres.

Udbudsmaterialet har omfattet:
Haludbygning med 2 badmintonbaner og opstregning til minihåndboldbane, volleyballbane og mini basketballbane, teknikrum og nødvendig gang/vindfang og tomrørinstallation til scoringstavle.

Som option har udbudsmaterialet indeholdt etablering af et redskabsrum i let konstruktion (i lighed med eksisterende redskabsrum), forberedelse for en springgrav, etablering af en fuld færdig springgrav og IT-netværk til skolebrug.

Efter afholdt licitation er den samlede entreprisesum kr. 4.271.000. Hertil kommer en række øvrige aftalte/godkendte omkostninger, kr. 2.106.000. Samlet anlægsudgift er herefter kr. 6.377.000.

Byrådets anlægsbevilling er kr. 7.100.000.

Har sagen været behandlet tidligere:
Kultur og Fritidsudvalgets møde den 10. marts 2010 sag nr. 17.

Høring:
-

Økonomiske konsekvenser:
Anlægsbevilling på 7,1 mio. kr.
Frigivelse af anlægsbevilling kr. 6.377.000.

Beskrivelse af forhold til planer/politikker/strategier:
-

Indstilling:
Direktøren indstiller,

at Kultur og Fritidsudvalget indstiller til Byrådet, at der ansøges om frigivelse af en anlægsbevilling og at der afsættes et rådighedsbeløb på kr. 6.4 mio., således at arbejdet kan igangsættes.

Bilag

[340-2010-97167](#) Bilag vedr. frigivelse af anlægsbudget

Beslutning i Kultur og Fritidsudvalget, den 9. juni 2010:
Ikke til stede: Søren Andersen

Indstilles godkendt.

Beslutning i Økonomiudvalget, den 16. juni 2010:
Ikke til stede: Ingen.

Indstilles godkendt.

Bilag

Bilag vedr. frigivelse af anlægsbudget

Punkt 179: 179. Tandplejens serviceniveau - muligheder for effektiviseringer

340-2009-6740

179. Tandplejens serviceniveau - muligheder for effektiviseringer

179. Tandplejens serviceniveau - muligheder for effektiviseringer

Åbent	Sagsbeh.: Lone Ulholm	KMD Sagsid.: 340-2009-6740	KMD Dok.nr.: 340-2010-88834
-------	--------------------------	-------------------------------	--------------------------------

Juridisk regelgrundlag:
Kommunens serviceniveau

Sagsfremstilling:

Der har i 2009 været forelagt analyser omkring tandplejens økonomi og serviceniveau.

Tandplejen er sammenlignet med andre kommuner (ECO nøgletal) en af de billigste. Tandplejen har de seneste år haft budgetudfordringer og har tilpasset serviceniveauet i takt med den gradvise hjemtagning af børn fra Dianalund-området. Senest har tandplejen i år i forbindelse med 3% besparelsen været ude i personalereduktioner og intervallerne på tandeftersyn er fra 2010 på omkring 20 mdr.

Pga. tandplejens udfordringer er der igangsat en Lean-analyse med ekstern bistand mhp. om effektivisering af arbejdsgangene kan være med til at øge serviceniveauet. Tandplejen har løbende arbejdet med at forbedre deres arbejdsgange, og dette nye forløb, skal undersøge hvad der udover dette kan gøres.

Nøgletal for tandplejen :
Antal børn

- Antal børn tilknyttet tandplejen på kommunens egne klinikker (pr. 1.april. 2010) : 6063
- Antal børn i aktiv tandregulering: 368
- Antal børn med retention: 87

Normering pr. 1.jan 2010

Tandlæger : 3,2 til behandling, 0,8 til ledelse
Specialtandlæge konsulent (tandregulering): 0,1
Klinikass. : 8,3
Tandplejer i perioden 1.1.10 – 1.5.10: 1,3

Antal børn pr .tandlæge : 1895

Sundhedsstyrelsen (SST) anbefaler i sin rapport ”Tandplejens struktur og organisation” fra 2004, klinikstørrelser med et befolkningsgrundlag på min. 10.000 borgere.

Sundhedsstyrelsen anbefaler at disse klinikker betjenes af teams på minimum 1,0 tandlæge: 0,5 tandplejer: 2,5 klinikassistent for hver 1500-2000 børn. Hertil skal lægges administrativt personale og personale til tandreguleringsopgaven.

I forhold til Sundhedsstyrelsens retningslinier ligger antallet af børn pr. tandlæge indenfor rammerne, men der er ikke nær det øvrige personale til at bistå tandlægerne, og da tandlægerne varetager både de alm. tandundersøgelser, tandbehandlinger og tandregulering med løse bøjler, nærmer arbejdsbelastningen sig for tandlægerne godt 2000 børn pr. tandlæge.

Klinikassistenterne varetager selvstændigt en lang række opgaver, herunder de forebyggende undersøgelser og påsætning af fast apparatur i forbindelse med tandretning efter delegering fra specialtandlæge.

Aktiviteter

Aktiviteter / patientkontakter i perioden 1. januar til 30.april 2010 (4 mdr.):

Tandplejens aktiviteter falder i 4 store hovedgrupper, nemlig undersøgelser, cariesbehandling, forebyggelse og sundhedsfremme og tandregulering. Tallene skal tages med et vist forbehold, da tandplejens journaloptegnelser endnu ikke er kalibreret til fuldt ud til statistikmodulet, der er nyt.

Klinikudnyttelse :
(Efter at tandplejerne ikke længere er ansat).

Personalet i tandplejen har fortsat aktiviteter på 4 geografisk adskilte tandklinikker.

Frederiksberg: 2 klinikrum= mulighed for 10 dages bemanning/uge. Bemanded pt. i 9 dage/uge**
Borgerskole: 2 klinikrum= mulighed for 10 dages bemanning/uge . Bemanded pt. i 6 dage/uge
Pedersborg: 2 klinikrum= mulighed for 10 dages bemanning/uge. Bemanded pt. i 5 dage/uge
Stenlille: 2 klinikrum= mulighed for 10 dages bemanning/uge . Bemanded pt. i 5 dage/uge

** På Frederiksberg er der en 3. klinik med en gammel unit, som ikke kan anvendes til cariesbehandling, men som foreløbig fungerer godt til forebyggelse og tandregulering. Denne stol er bemanded ca. 3 dage om ugen

Alt i alt er der således med nuværende fysiske rammer mulighed for 40 dages bemanning pr. uge, hvoraf de 25 bliver udnyttet p.t. med den foreliggende normering.

I løbet af efteråret opkvalificeres klinikassistenterne yderligere, således at klinikkerne bemandedes i yderligere 2 dage/ugen, dvs. at tandplejen kommer op på 27 dages bemanning.

Lean-forløb

Selve rapporten vedr. Lean-forløbet vedlagt som bilag.

Lean-gennemgangen har fokus på flg. områder :

- Udeblivelser : 12,6 % af samlet antal aftaler. Trods ”overbookning” og forsøg på at få barnet eller et andet i stolen er der en ”spildtid” sv.t. i alt ca. 31 arbejdsdage årligt for klinikassistent 25 arbejdsdage for tandlæge
- Det generelle patientflow : mulighed for at optimere arbejdsgange sv.t. ca. 4 arbejdsdage årligt for klinikassistenter
- Selve behandlingen : skift mellem ”skærm billeder”/ekstra pc-er – i alt op til ca. 6 arbejdsdage årligt for både klinikassistenter og tandlæger
- Mulighed for at færdiggøre patienterne i et forløb. Ingen muligheder p.t. En barriere er, at tandlægerne lige nu arbejder alene på de små klinikker.
- Udnytte tandlægetid bedre : ”koster” i forhold til oplevet service og tryghed. Af hensyn til barnets tryghed (og forældrenes) er det ikke hensigtsmæssigt at lave ”tandlæge-samlebåndsarbejde”, hvor tandlægerne arbejder samtidigt på flere klinikker
- Hjemtagning af resterende børn fra Dianalund: de fysiske rammer er til stede på nuværende klinikker

Samlet set har lean-analysen vist at tandplejen er meget effektiv under de givne rammer med drift på 4 klinikker. Der er et samlet ”effektiviseringspotentiale” på ca. 0,15 klinikassistent og ca. 0,1 tandlæge, såfremt udeblivelser helt kan undgås, hvilket ikke er realistisk – og såfremt der investeres i ekstra pc-ere.

Erfaringer fra andre tandklinikker har vist at man ved brug af sms-påmindelser, kan reducere antallet af udeblivelser med ca. 40%. Det samlede effektiviseringspotentiale er således ca. 12,5 arbejdsdage for klinikass. og 10 arbejdsdage for tandlæger (sv.t. ca. 45.000 kr. i alt). Obs. I forhold til at Servicestyrelsen har udmeldt at sms-påmindelser ikke er lovlige.

Indslusning af de resterende børn fra Dianalundområdet

Social- og sundhedsudvalget behandlede i foråret 2009 flere gange sager omkring den gradvise indslusning af børnene fra Dianalundområdet, idet en indslusning med en børneårgang årligt ikke vil give en rationel drift. Den fortsatte gradvise indslusning vil skabe ”magre og fede år”, som vil være en udfordring også i produktionsmæssig henseende. En alternativ mulighed som også blev nævnt i sagsfremstillingerne i foråret 2009, var at alle børn fra Dianalundområdet overtages på én gang eller som tidligere foreslået over en 3-årig periode. Dette vil give en mere rationel drift, og uden ”fede og magre år” bemandsmæssigt.

I foråret 2009 var der ikke tilslutning til at overtage de resterende børn på en gang.

Af samme årsag besluttedes det at standse den planlagte udbygning med en ny tandklinik i Dianalund og afvente 3-4 år før fornyet stillingtagen, især i lyset af rekrutteringsvanskeligheder samt tendenser i mange andre kommuner med at samle virksomheden på færre klinikker, evt. på en central klinik.

Samlet forbrug for alle børn og unge i Sorø Kommune uanset ordning (inkl. tandregulering)
Forbruget i 2007, 2008 og 2009 (både caries og tandregulering) tallene er ikke indekserede

Forbrug ved Dianalundordningen (kun caries, dvs. uden tandregulering)

Den gennemsnitlige udgift (ekskl. tandregulering) for børnene fra Dianalundområdet er fortsat stigende, og er nu på 1.075 kr. Til sammenligning er prisen pr. barn i Sorø Kommunes klinikker excl. tandregulering ca. 976 kr.

De relative merudgifter til behandling af børnene fra Dianalundområdet hos privatpraktiserende tandlæger har p.t. kunnet klares inden for tandplejens budget, idet de har ”gnavet” af på overførte midler.

Der er i dag en ledig kapacitet på 13 klinikdage i kommunens tandklinikker - nok til behandling af alle børn og unge i Sorø Kommune inkl. muligheden for at indsluse de resterende godt 800 børn på de eksisterende klinikker, uden yderligere udvidelser af de fysiske rammer og dermed ingen anlægsomkostninger.

Tandplejen peger dog på at en lille overkapacitet af klinikker giver en større mulighed for at mere effektivt patientflow.

Givet at den gennemsnitlige behandlingspris for Dianalundbørnene vil være den samme som de nuværende børn på de kommunale klinikker, forventes en ”stordriftsfordel” og en relativ besparelse i størrelsesorden ca. 80.000 kr. – svarende til at den eksisterende budgetramme kan overholdes.

Der er i alt 3 væsentlige årsager til at ”hjemtage” de resterende børn fra Dianalund-området en-bloc:

- rationel drift uden ”fede og magre” år ift. gradvis udvidelse
- en mindre besparelse ift. driften / dvs. intet merforbrug grundet høje udgifter til privatprakt. tandlæger
- muligheder jf. Lean-analysen for yderligere effektiviseringer ved at færdiggøre flere børn i samme forløb, idet flere tandlæger arbejder på samme klinik

Muligheder for forbedret serviceniveau

Social- og sundhedsudvalget behandlede i foråret 2009 flere gange sager omkring mulighederne for at nedsætte intervallerne for tandundersøgelser til 12-14 måneder. En analyse viste, at tandplejens årlige budget (på 2009 niveau) skulle tilføres 1,3 mio. kr. Efterfølgende har tandplejen ligesom alle andre institutioner fået pålagt 3% besparelsen.

Tandplejen er fortsat en af de billigste (Eco-nøgletal, budget 2010)

Udgifter til kommunal tandpleje 0-17 årig

Sorø : 1320 kr. Sml.kommuner : 1747 kr. Region : 1623 kr. Hele landet : 1734

(Det svarer til at tandplejen er ca. 2 mio kr. billigere ift. ”gennemsnittet” for en tilsv. kommune)

Sundhedsstyrelsen anbefaler ikke længere undersøgelser med 12 måneders interval. Tandsundheden er øget helt generelt og der er ikke videnskabeligt belæg for intervallet på 12 mdr. Anbefalingerne er nu at rammeundersøgelserintervallet for de 0-18 årige børn bør ændres fra de 12 til 18 - 24 måneder med skyldig hensyntagen til lokale sundhedsmæssige, geografiske og sociale forskelle samt til det forhold, at kariesudviklingen i det primære tandsæt er hurtigere end i det permanente tandsæt.

Sundhedsstyrelsens anbefaler dog i den sammenhæng også større klinikenheder og et arbejde i teams, og finder at teams med 1 tandlæge, 2,5 klinikass. og 0,5 tandplejer er hensigtsmæssige (pr. 2000 børn) mhp. at kunne varetage ”mellembesøg” og forebygg. undersøgelser.

Tandsundheden i Sorø

Nedenstående oversigt viser at tandsundheden i Sorø Kommune er vigende gennem de sidste år – om end fortsat bedre end landsgennemsnittet.

DMF 15 år: tallet er et udtryk for, hvor mange tandflader der er mistet og fyldt, og her ligger vi bedre (sundere) end landsgennemsnittet og på linje med Regionen.

Cariesfri 15 årige: Vi har lige så mange cariesfri 15 årige som gennemsnitligt i landet, men færre end Regionens gennemsnit.

Tandreguleringsprocenten for 2009 (udtrykt som antallet af 15 årige der har modtaget tandregulering) er på 26%. Et meget fint resultat, der lægger sig tæt på ad Sundhedsstyrelsens anbefaling på 25%.

Tandplejen har oplevet en stigning på 36% i antallet af akutte nødbehandlinger fra 2008 til 2010 (4 mdr.) – og oplever også at omfanget af de enkelte behandlinger inkl. rodbehandlinger er mere omfattende nu, hvor intervallerne er blevet længere.

Tandplejen har endvidere oplevet ”enkeltsager”, hvor børn pga. serviceniveauet udmeldes af den kommunale tandpleje.

Har sagen været behandlet tidligere:

Feb. 2009 og april 2009

Høring:

Nej

Økonomiske konsekvenser:

Hvis der ønskes et serviceniveau sv.t Sundhedsstyrelsens anbefalinger på gennemsnitlig 12-14 måneder (jf. sagsfremstilling fra 14/4 2009) skal Tandplejen tilføres ca. 1.250.000 kr. (med fradrag for effektiviseringsgevinster).

Ved en tilførsel på det halve forventes et rammeinterval på omkring 17-18 måneder.

Beskrivelse af forhold til planer/politikker/strategier:

Indstilling:

For at fastholde en høj tandsundhed i kommunen, lave en hensigtsmæssig arbejdstilrettelæggelse, nedsætte intervallerne mellem tandundersøgelser og forbedring af arbejdsvilkårene, vil kræve både en indslusning af de resterende børn samt en budgettilførsel.

Direktøren indstiller

at Orienteringen omkring Lean forløbet tages til efterretning

at at en budgettilførsel til den kommunale tandplejes årlige budget indgår i budget-drøftelserne for 2011 og fremover, alternativt at det nuværende serviceniveau, med op mod 20 måneders intervaller uden mulighed for tilstrækkelige ”mellembesøg”, accepteres

at de resterende børn i Dianalund området overføres til den kommunale tandpleje primo 2011 jf. opsigelsesbetingelserne.

Bilag

[340-2010-88920](#) LEAN Evalueringsrapport

Beslutning i Social og Sundhedsudvalget, den 7. juni 2010:

Ikke til stede: Ingen.

1. pkt.: tages til efterretning

2. pkt.: at en budgettilførsel til den kommunale tandplejes årlige budget indgår i budgetdrøftelserne for 2011 og fremover.

3. pkt.: at det indstilles til Byrådet at de resterende børn i Dianalund området overføres til den kommunale tandpleje primo 2011 jf. opsigelsesbetingelserne. (V og K tager forbehold)

Beslutning i Økonomiudvalget, den 16. juni 2010:
Ikke til stede: Ingen.

Indstilles godkendt

V og K fastholder forbeholdet for pkt. 3

Bilag

LEAN Evalueringsrapport

Punkt 180: 180. Ny anvendelse af ledige ældreboliger på Sneppevej

340-2010-14610

180. Ny anvendelse af ledige ældreboliger på Sneppevej

180. Ny anvendelse af ledige ældreboliger på Sneppevej

Åbent Sagsbeh.: KMD Sagsid.: KMD Dok.nr.:
 Kasia Caroline Vad 340-2010-14610 340-2010-82888

Juridisk regelgrundlag:
Almenboligloven § 105
Serviceloven § 85

Sagsfremstilling:

Social og Sundhedsudvalget har gennem længere tid løbende fulgt udviklingen antallet af ledige ældreboliger, der de seneste år har været jævnt stigende.

Administrationen arbejder løbende med afsøgningen af muligheder for alternativ anvendelse af de ledige (især) ældreboliger, der medfører et huslejetab, der for 2009 er opgjort til 940.000 kr. Tendensen er stigende.

I det følgende forelægges et konkret forslag.

Udgangspunkt

Per 23. april er der 24 ledige ældreboliger, der fordeler sig som følger:

- 15 boliger i Stenlille (Sneppevej)
- 7 boliger i Ruds Vedby (Søparken)
- 2 boliger i Sorø/Pedersborg (Søværnet)

Endvidere er der 9 ledige plejeboliger samt 3 ledige plejeboliger i demensafsnit:

- 2 i Slaglille Plejeboliger
- 1 i Egecentret
- 3 i Holbergcentret
- 3 i Røde Kors Plejecenter
- 1 i Blomstergården, Dianalund (indrettet til demente)
- 2 i Rosenhuset, Sorø (indrettet til demente)

Forslag om et socialpsykiatrisk bofællesskab på Sneppevej i Stenlille

Som det fremgår, koncentrerer overrubbuddet af ældreboliger sig i betydelig grad på Sneppevej i Stenlille, hvor der pt. er 15 ledige boliger. Den overvejende del af de ledige boliger, ca. 10, koncentrerer sig i den ende af bebyggelsen, hvor boligerne er mindst (typisk 42 m²). De enkelte boliger såvel som bebyggelsen i sin helhed er i øvrigt i god stand, og lever op til moderne krav.

Samtidigt er der i det socialpsykiatriske botilbud, Alléhuset i Sorø, store problemer med stærkt utidssvarende boliger, og det er på den baggrund politisk besluttet, at beboerne i 2013 skal flyttes til en placering i Dianalund ved Lundebo, der forinden skal renoveres og udbygges.

Det foreslås, at disse omstændigheder samtænkes derved, at den overvejende ledige ende af bebyggelsen på Sneppevej indrettes til et socialpsykiatrisk bofællesskab for omkring 12 beboere fra Alléhuset.

Bofællesskabets målgruppe vil være sindslidende borgere med mindre komplekse problemer. Der vil være personale tilstede hele døgnet, og bofællesskabet vil blive indrettet med såvel fællesrum til sociale aktiviteter og et rum til personalet, herunder til brug for en nattevagt.

Fordele:

- De (ca.) 12 borgere fra Alléhuset vil allerede fra (anslået) den 1. januar 2011 få et moderne og egnet tilbud og skal ikke vente til 2014,
- en væsentlig andel af de ledige ældreboliger kan gøre fyldest i den forbindelse,
- borgerne får et mindre institutionspræget botilbud/bofællesskab

- forslaget er dertil økonomisk fordelagtigt (jf. nedenfor) og giver desuden perspektiv for, at omfanget af byggeriet ved Lundebo kan genvurderes, således at risikoen for, at der bygges mere, end der på sigt er målgruppe til, reduceres.

Ulemper:

- Der er i alt fem udlejede boliger i den ende af bebyggelsen på Sneppevej, der er på tale. Forslaget indebærer derfor, at de fem nuværende lejere skal have et tilbud om en anden passende bolig samt at Sorø Kommune skal afholde de til flytningen relaterede udgifter, hvis tilbuddet om en ny bolig accepteres. Det bemærkes, at de fem direkte berørte eksisterende beboere på Sneppevej er orienteret om forslaget forud for den politiske behandling.

Har sagen været behandlet tidligere:

Social- og Sundhedsudvalget har den 3. maj 2010 modtaget en overordnet orientering om forslaget.

Høring:

Forslaget sendes i høring i Ældrerådet, Handicaprådet og Brugerrådet på Alléhuset.

Der afholdes herudover et informationsmøde for beboerne på Alléhuset den 10. maj 2010 og et informationsmøde for beboerne i ældreboligerne på Sneppevej den 25. maj, hvorefter sagen forlægges til politisk beslutning.

Økonomiske konsekvenser:

Ved etablering af et socialpsykiatrisk bofællesskab på Sneppevej i Stenlille vil der opstå en besparelse på ældreområdet på ca. 550.000 kr. i 2011 og fremadrettet (huslejesbesparelse). Dog vil ældreområdet ved etableringen få éngangsudgifter på op til anslået 160.000 kr. til flytning af boerne i fem eksisterende lejemål, hvis de ønsker at tage imod tilbuddet om at flytte til en anden passende bolig.

Ved etablering af et socialpsykiatrisk bofællesskab på Sneppevej i Stenlille vil alle driftsomkostninger i det nye bofællesskab blive fordelt på taksten, hvorfor Sorø Kommune ikke får nye driftsomkostninger. De beboere, der flyttes vil være de mere selvhjulpne i Alléhusets målgruppe, hvorfor det forventes, at taksten for tilbuddet kan holdes på et fornuftigt niveau.

Ved etablering af et socialpsykiatrisk bofællesskab på Sneppevej i Stenlille vil der opstå et umiddelbart huslejetab i størrelsesordenen 360.000 kr. per år (i perioden 2011 – 2013) i Alléhuset.

Der vil dog være visse handlemuligheder i den forbindelse, herunder 1) tilbud om dobbeltværelser til de eksisterende beboere (da værelserne på Alléhuset er meget små), og 2) etablering af et antal midlertidige pladser i perioden indtil Alléhusets nedlæggelse i 2013.

Ved etablering af et socialpsykiatrisk bofællesskab Sneppevej i Stenlille vil der endvidere være engangsomkostninger forbundet med udflytning af de 12 beboere fra Alléhuset til Sneppevej. Der vil dog alene være tale om en fremrykning af en udgift, der ellers skulle afholdes ved Alléhusets planmæssige nedlæggelse i 2013.

Beskrivelse af forhold til planer/politikker/strategier:

Budgetanalyse på ældreområdet (april 2009)

Budgetanalyse på voksen- og handicapområdet (april 2009)

Indstilling:

Direktøren indstiller,

at forslaget tiltrædes, og

at det socialpsykiatriske bofællesskab på Sneppevej søges etableret pr. 1. januar 2011.

Bilag

[340-2010-94491](#) Referat fra informationsmøde den 25.maj 2010.doc

[340-2010-94490](#) Høringssvar fra Brugerrådet på Alléhuset vedr. Sneppevej.pdf

[340-2010-94488](#) Høringssvar fra Handicaprådet vedr. Sneppevej.doc

[340-2010-94489](#) Høringssvar fra Ældrerådet vedr. Sneppevej.htm

Beslutning i Social og Sundhedsudvalget, den 7. juni 2010:

Ikke til stede: Ingen.

Indstilles godkendt.

Beslutning i Økonomiudvalget, den 16. juni 2010:

Ikke til stede: Ingen.

Indstilles godkendt.

Bilag

Referat fra informationsmøde den 25.maj 2010.doc

Høringssvar fra Brugerrådet på Alléhuset vedr. Sneppevej.pdf

Høringssvar fra Handicaprådet vedr. Sneppevej.doc

Høringssvar fra Ældrerådet vedr. Sneppevej.htm

Punkt 181: 181. Offentlige veje - Vedligeholdelse - 2010 og budget 2011

340-2010-16111

181. Offentlige veje - Vedligeholdelse - 2010 og budget 2011

181. Offentlige veje - Vedligeholdelse - 2010 og budget 2011

Åbent Sagsbeh.: KMD Sagsid.: KMD Dok.nr.:
Christian Schou Rasmussen 340-2010-16111 340-2010-102459

Juridisk regelgrundlag:
Ingen.

Sagsfremstilling:

Teknik og Miljøudvalget fik august 2008 forelagt oplysninger om administrationens udfordringer vedrørende vedligeholdelsen af kommunevejnettet.

Anbefalingerne fra kommunens rådgiver (Vejdirektoratet) lød på, at hvis kapitalværdien i kommunevejnettet (kun kørebaner) skulle opretholdes, vil det være nødvendigt at afsætte kr. 9.0 mio. pr. år. Dertil skal lægges yderligere driftsmidler til vedligeholdelse af stier/fortove og pladser.

Sorø Kommunes kommunevejnet har lige som landets øvrige kommuners veje lidt under en meget hård vinter 2009-2010. I den forbindelse har Fagcenter Teknik og Miljø ladet udføre en registrering af skadesniveauet medio april 2010.

Skadesregistreringen fra april 2010 er sammenholdt med den skadesregistrering som var kendt inden udgangen af 2009. Det skal dog bemærkes, at skadesregistreringen for det rutenummererede vejnet stammer fra 2006.

I nedenstående skema har Fagcenter Teknik og Miljø opstillet skadesregistreringerne på vejarealerne for 2006/2009 og 2010 og dermed også den udvikling som det kan konstateres, at der er sket. Registreringen er opdelt i to grupper, én for de rutenummererede veje og en for de øvrige veje.

Skadesregistrering (rutenummererede veje (gl. amtsveje) excl. cykelstier)

Skadesregistrering (excl. rutenummererede veje (gl. amtsveje), stier, fortove og pladser)

Tabellen viser, at der er sket en betydelig udvikling i skadesniveauet på kommunens veje. Fagcenter Teknik og Miljø har med afsæt i registreringen foretaget en økonomisk vurdering med afsæt i, at samtlige vejarealer der ligger i grupperne "Kritisk" og "Uacceptabel" inden for de næste 4 til 5 år forsynes med nye belægninger. Med dette som afsæt vil Sorø Kommunes udgift (i prisniveau 2010) overslagsmæssigt beløbe sig til ca. kr. 36,0 mio. Med denne ekstrainvestering på kommunevejnettet (ud over det beløb der er afsat til den årlige drift), vil det være muligt at opretholde vejkapitalen for Sorø Kommunes vejnet. Under forudsætning af, at kommunevejnettet tilføres de fornødne midler, bør der om ca. 3 år foretages en vurdering af størrelsen på det årlige driftsbudget til vejvedligeholdelse.

Ønsket supplerende oplysninger af sagen i Teknik og Miljøudvalget, den 19. maj 2010.

Cykelstiprojektet på Kalundborgvej mod Bromme var planlagt til udførelse i 2010. På grund af uforudsete forhold vedrørende erstatning, afvanding osv. forventes projektet ikke at kunne gennemføres i 2010.

Til igangsættelse af projektet er opsamlet midler fra 2009 og 2010 i størrelsesordenen 4.000.000.

På den baggrund foreslås det, at 3.000.000 anvendes til vedligeholdelse af vejene ved udskiftning af slidlag og at de resterende 1.000.000 anvendes til vedligeholdelse af eksisterende cykelstier.

Der er i overslagsårene afsat 3.000.000 til anlæg af cykelstier pr. år. Da tilstanden af cykelstierne generelt ikke er god, og da vinteren også har været hård ved cykelstierne, foreslås det, at der fremover anvendes 1.000.000 af puljen til vedligeholdelse, opsætning af lys, skiltning osv. på eksisterende cykelstier, indtil der er opnået en acceptabel tilstand på samtlige cykelstier. Med 1.000.000 pr. år til vedligeholdelse forventes det mål at kunne opnås i løbet af 3-4 år.

Da der er forskel på de udlægningsmaskiner, der tages i anvendelse på henholdsvis veje og cykelstier, vil det antageligt være udslagsgivende for indkøbsprisen pr. m2 cykelstibelægning, hvis Sorø Kommune udbyder større strækninger som ét

Samlet arbejde. Det bør i den forbindelse overvejes, om cykelstipuljen de kommende år alene skal anvendes til vedligeholdelse for opnåelse af bedst mulige indkøbspris.

Prisen pr. m² for udlægning af slidlag på cykelstier er 20-30 % lavere end på kørebaner hvilket bl.a. skyldes, at udlægsmængden pr. m² er mindre på cykelstier end på trafikveje samt at slidlagstypen også kan variere.

Har sagen været behandlet tidligere:

Teknik og Miljøudvalget har den 12. august 2008 fået en orientering om status for vejvedligeholdelsen på kommunevejnettet.

Høring:

Ikke relevant.

Økonomiske konsekvenser:

Se sagsfremstilling.

Beskrivelse af forhold til planer/politikker/strategier:

-

Indstilling:

Direktøren indstiller,

at Teknik og Miljøudvalget drøfter kommunens vejvedligeholdelse, og

at Teknik og Miljøudvalget i forbindelse med budget 2011 og overslagsårene søger at indarbejde ekstra midler til vejvedligeholdelse.

Beslutning i Teknik og Miljøudvalget, den 19. maj 2010:

Ikke til stede: E. Bjørn Nielsen

Til TMU's junimøde udarbejdes oplæg på finansieringsforslag inden for eget anlægsbudget.

Beslutning i Teknik og Miljøudvalget, den 8. juni 2010:

Ikke til stede: Ingen.

Indstilles godkendt,

at cykelstiprojektet på Kalundborg udskydes til igangsætning i 2011, når anlægsomkostningerne er afklaret,

at der i 2010 fra den opsamlede anlægspulje til cykelstier inkl. overførte midler fra 2009 anvendes 3.000.000 kr. til vedligeholdelse af veje og 1.000.000 kr. til vedligeholdelse og etablering af lys m.v. på cykelstier, og

at sagen videresendes til Økonomiudvalget og Byrådet til godkendelse, og med anmodning om at supplere budgettet til vedligeholdelse af veje og cykelstier med det størst mulige beløb i 2010.

Beslutning i Økonomiudvalget, den 16. juni 2010:

Ikke til stede: Ingen.

Indstilles godkendt.

Punkt 182: 182. Planlægning for udbygning af Sorø Ungdomsskole på Topshøjvej 50

340-2010-5147

182. Planlægning for udbygning af Sorø Ungdomsskole på Topshøjvej 50

182. Planlægning for udbygning af Sorø Ungdomsskole på Topshøjvej 50

Åbent	Sagsbeh.:	KMD Sagsid.:	KMD Dok.nr.:
	Else-Marie Hedegaard Jensen	340-2010-5147	340-2010-86858

Juridisk regelgrundlag:
Lov om Planlægning (Lovbekendtgørelse nr. 813 af 21. juni 2007).

Sagsfremstilling:
Sorø Kommune har fra firmaet Arkiplus A/S modtaget en anmodning om at tilvejebringe det fornødne planlægningsmæssige grundlag for en udbygning af institutionen Sorø Ungdomsskole, beliggende Topshøjvej 50, 4180 Sorø. Henvendelsen sker på vegne af Sorø Ungdomsskole / Sorø Efterskole, som ejer og driver institutionen.

Sorø Ungdomsskole, hvis grundstamme er faget gymnastik/idræt, ønsker at etablere et 1700m² springcenter i tilknytning til eksisterende bygninger på ejendommen.

Fagcenter Teknik og Miljø har meddelt Arkiplus A/S, at udbygning kræver udarbejdelse af lokalplan, jf. planlovens § 13, stk. 2. Den pågældende bestemmelse i planloven foreskriver således, at der skal tilvejebringes lokalplan, før der gennemføres bl.a. større bygge- eller anlægsarbejder. Hertil har Fagcenter Teknik og Miljø tidligere i forbindelse med en lovliggørelsessag besluttet, at såfremt institutionen senere skal have tilført udvidelser, vil kommunen kræve udarbejdelse af lokalplan.

Rådgiver såvel som bygherre er indstillet på, at der skal udarbejdes lokalplan for ejendommen og ønsker tillige at udvide deres ejendom. I den forbindelse har skolen fået mulighed for at tilkøbe et tilstødende jordareal. Ejendommen er beliggende i landzone indenfor Sorø Kommuneplan 2009-2020 ramme A.O 2. Arealet de ønsker at erhverve er beliggende udenfor kommuneplanens rammeområde. Såfremt ejendommens grundareal skal udvides, kræves det at en lokalplan ledsages af et kommuneplantillæg, der fastlægger og indeholder arealet til eksisterende ramme A.O 2. Et tilkøb vil betyde, at skolen også fremadrettet vil have mulighed for at opføre nye bygninger i tilknytning til den eksisterende bygningsmasse, jf. bilag – Forslag til nyt rammeområde. Endvidere vil de kunne udvide i forhold til udendørs sportsaktiviteter/anlæg.

Udover at området har status og er beliggende i landzone uden tilknytning til en landsby, er ejendommen omfattet af skovbyggelinje og særlige naturbeskyttelsesinteresser. Ejendommen er – jf. Sorø Kommuneplan 2009-2020 – beliggende i områdetypen LANDSKABSOMRÅDE, som indeholder værdifulde naturområder, bevaringsværdige landskaber og kulturhistoriske værdier. Hensynet til de særlige kvaliteter ved området, der har dannet baggrund for denne status, vil således skulle sikres ved en eventuel planlægning for en udbygning af institutionen som ansøgt. Derfor vil man i forbindelse med udarbejdelse af kommuneplantillæg stille særlige krav i forhold til nye bygningers ydre fremtræden, beplantning i området, eventuel beplantning som afskærmning af bygningsmasse.

Efter Sorø Kommunes administrationsgrundlag for lokalplaner m.m. kan Sorø Kommunes administration lade udarbejde lokalplanforslag indenfor rammerne af den til administrationsgrundlaget hørende skabelon for lokalplaner, men da ansøger ønsker udvidelse af rammen, udløser dette krav om udarbejdelse af et kommuneplantillæg og derfor skal forespørgslen foreligges Teknik- og Miljøudvalget, Økonomiudvalget og Byrådet, inden en høringsperiode på 8 uger iværksættes.

Har sagen været behandlet tidligere:
Nej, men administrationen besluttede i forbindelse med en lovliggørelsessag på ejendommen, at nybyggeri fremadrettet vil kræve udarbejdelse af en lokalplan.

Høring:
Ingen.

Økonomiske konsekvenser:

Kun i form af administrative ressourcer i relation til en eventuel planproces.

Beskrivelse af forhold til planer/politikker/strategier:

Ejendommen er i henhold til Sorø Kommuneplan 2009-2020 beliggende i det åbne land indenfor ramme A.O 2. Den del af rammen, de ønsker at tilføje, er beliggende i det åbne land, landzone og derfor udenfor eksisterende rammeområde.

Indstilling:

Direktøren indstiller,

at udarbejdelse af forslag til kommuneplantillæg og lokalplan for en udbygning og modernisering af Sorø Ungdomsskole igangsættes,

at planprocessen indledes med en forhøring i henhold til planlovens § 23c,

at bemærkningerne fra forhøringen inddrages ved den efterfølgende planudarbejdelse,

at der i kommuneplantillæg og lokalplan forbliver en maksimal bebyggelsesprocent på 20, da ejendommen ligger i LANDSKABSOMRÅDE, og

at ansøger i hele forløbet anvender en af kommunen godkendt, professionel planrådgiver til at bistå med planudarbejdelsen.

Bilag

[340-2010-34871](#)

Bilag - Sorø Kommuneplanramme A.O 2.pdf

[340-2010-93931](#)

Bilag - Ønske om fremtidig rammeudvidelse og placering af ny bygning.pdf

Beslutning i Teknik og Miljøudvalget, den 8. juni 2010:

Ikke til stede: Ingen.

Indstilles godkendt.

Sagen oversendes til behandling i Økonomiudvalget og Byrådet.

Beslutning i Økonomiudvalget, den 16. juni 2010:

Ikke til stede: Ingen.

Indstilles godkendt.

Bilag

Bilag - Sorø Kommuneplanramme A.O 2.pdf

Bilag - Ønske om fremtidig rammeudvidelse og placering af ny bygning.pdf

Punkt 183: 183. Igangsætning af planlægning for opsætning af 2 vindmøller ved Tjørntved, Stenlille

340-2010-10501

183. Igangsætning af planlægning for opsætning af 2 vindmøller ved Tjørntved, Stenlille

183. Igangsætning af planlægning for opsætning af 2 vindmøller ved Tjørntved, Stenlille

Åbent	Sagsbeh.: Vibeke Solvang	KMD Sagsid.: 340-2010-10501	KMD Dok.nr.: 340-2010-90472
-------	-----------------------------	--------------------------------	--------------------------------

Juridisk regelgrundlag:

Bekendtgørelse nr. 1335 af 06/12 2006 om vurdering af visse offentlige og private anlægs virkning på miljøet (VVM) i medfør af lov om planlægning.

Lovbekendtgørelse nr. 937 af 24/09 2009 om Planlægning.

Sagsfremstilling:

Sorø Kommune har fra Wind1 A/S modtaget ansøgning om opstilling af to vindmøller indenfor det udpegede vindmølleområde ved Tjørntved, sydvest for Stenlille. Møllerne vil blive 126,3 meter høje og med en kapacitet på hver 2,3 MW. Udover opstilling af de to møller skal der etableres en adgangsvej (grusvej) og et kabelskab, som skal tilsluttes elnettet.

Opstilling af vindmøller kræver, at der skal udarbejdes et kommuneplantillæg og en lokalplan. Til planerne skal der udarbejdes en miljørapport, som vil foreligge sammen med en VVM-redegørelse, idet der for vindmøller over 80 meter skal udarbejdes en VVM-redegørelse. VVM-redegørelsen skal påvise, beskrive og vurdere anlæggets direkte og indirekte påvirkning på 1) mennesker, fauna, flora 2) jordbund, vand, luft, klima, landskab 3) materielle goder og kulturarv samt 4) samspillet mellem disse faktorer.

I VVM-redegørelsen for de ansøgte vindmøller vil der blive sat særligt fokus på støj og skyggekast til nabobeboelse samt påvirkningen af landskabet.

I VE-loven (Loven for fremme af vedvarende energi) fra 2009 er der indført nogle ordninger, der skal fremme den lokale accept af vindmøller. Som noget nyt er der åbnet op for kompensation af værditabet på fast ejendom i forbindelse med opsætning af vindmøller. Mindst 20% af vindmøllernes produktion skal udbydes i andele til fastboende indenfor en afstand på 4,5 km fra vindmøllen. Derudover er der oprettet en Grøn ordning, hvor der opspares 88.000 kr pr. MW i en pulje. For dette projekt svarer det til ca. 400.000 kr. Disse midler har Sorø Kommune mulighed for at ansøge om at få andel i, hvis de ønsker at udnytte ordningen. Midlerne kan anvendes til styrkelse af landskabelige eller rekreative værdier i kommunen og kulturelle og informative aktiviteter i lokale foreninger m.v. med henblik på at fremme accepten af udnyttelse af vedvarende energikilder i kommunen. Der kan først forhåndsansøges til projekter under Grøn ordning, når forslag til kommuneplantillæg og lokalplan mv. offentliggøres. Endelig ansøgning indsendes, når vindmøllerne er tilsluttet.

Har sagen været behandlet tidligere:

Ansøger indsendte i 2007 en lignende ansøgning om opstilling af to vindmøller ved Tjørntved. Sagen blev behandlet på TMU's møde den 14.8.2007, hvor der blev givet afslag ansøgningen om opstilling af de to vindmøller. Begrundelsen for afslaget var at opstilling af vindmøller i Sorø Kommune skulle afvente en samlet vindmølleplanlægning, der skulle udarbejdes i forbindelse med den nye kommuneplan (Sorø Kommuneplan 2009-2020).

Høring:

I forbindelse med afdækning af eventuelle forhold, der skal tages hensyn til fra andre myndigheder er der sendt en forespørgsel til berørte myndigheder. Svarfristen for tilbagemeldinger er endnu ikke udløbet.

Økonomiske konsekvenser:

I forbindelse med VVM-redegørelsen er der behov for at benytte konsulentbistand til bla. Vurdering af de støj – skyggekast til nabobeboelse. Pengene findes på Fagcenter Teknik og Miljøs egen konto.

Beskrivelse af forhold til planer/politikker/strategier:

I Kommuneplan 2009-2020 blev vindmølleområdet ved Tjørntved udlagt. Der er i området mulighed for at placere 2 vindmøller med en højde på maksimalt 130 meter eller 3 vindmøller med en maksimal højde på 118 meter.

Indstilling:

Direktøren indstiller,

at der igangsættes udarbejdelse af forslag til kommuneplantillæg og lokalplan for opstilling af to vindmøller ved Tjørntved,

at der igangsættes udarbejdelse af VVM-redegørelse,

at planprocessen indledes med indkaldelse af ideer og forslag i henhold til planlovens §23 c,

at der afholdes et offentligt møde inden udløb af debatfasen,

at bemærkningerne fra debatfasen inddrages ved den efterfølgende planudarbejdelse og VVM-redegørelse, og

at sagen videresendes til Økonomiudvalget og Byrådet.

Bilag

[340-2010-91359](#) Bilag 1:Ansøgt placering af 2 vindmøller.pdf

Beslutning i Teknik og Miljøudvalget, den 8. juni 2010:

Ikke til stede: Ingen.

Indstilles godkendt.

Beslutning i Økonomiudvalget, den 16. juni 2010:

Ikke til stede: Ingen.

Indstilles godkendt.

Bilag

Bilag 1:Ansøgt placering af 2 vindmøller.pdf

Punkt 184: 184. Regulativ for brug af offentlige områder i Sorø Kommune

340-2008-56682

184. Regulativ for brug af offentlige områder i Sorø Kommune

184. Regulativ for brug af offentlige områder i Sorø Kommune

Åbent	Sagsbeh.: René Nielsen	KMD Sagsid.: 340-2008-56682	KMD Dok.nr.: 340-2010-92657
-------	---------------------------	--------------------------------	--------------------------------

Juridisk regelgrundlag:

Lovbekendtgørelse nr. 893 af 9. september 2009, lov om offentlige veje, § 102, 103 og 105, samt lovbekendtgørelse nr. 433 af 22. maj 2008, lov om private fællesveje, § 49, samt lovbekendtgørelse nr. 984 af 5. oktober 2009, Færdselsloven, § 92.

Sagsfremstilling:

Der eksisterer i dag ikke et samlet grundlag, som regulerer brugen af gader, torve og parker i Sorø Kommune. Handel på vejarealer har i de gamle kommuner været reguleret dels af vedtægter, og dels af uskreven praksis. I den nye kommune er forvaltningen af dette område blevet foretaget på samme måde.

Fagcenter Teknik og Miljø har derfor på baggrund af erfaringerne i de seneste år udarbejdet et forslag til et nyt regulativ, som vil afløse eksisterende regulativer og bestemmelser.

Der er i kommunen forskellige former for benyttelse af offentlige arealer, bl.a.:

- enkeltarrangementer, (f.eks. Cirkus, Lang Lørdag i Sorø, Kræmmermarked, Motorshow),
- foreninger, der vil promovere sig osv.),
- torvedage, vareudstillinger og
- fortovsservering.

I det nye regulativ er der udarbejdet en regelsamling, til administration af benyttelse af offentlige arealer. Regulativet er en præcisering af vejlovens regler for benyttelse af offentlige arealer i Sorø Kommune, og det sikrer en ensartet, præcis og korrekt sagsbehandling, og oplyser bl.a. om sikkerhedsafstande på veje og pladser i forhold til vejloven. Regulativet forventes, at blive opfattet som en vigtig brik i tilrettelæggelsen af de forskellige arrangementer i Sorø Kommune, således at der skabes frirum for de forskellige brugere af pladserne i kommunen.

Det nye regulativ vil blandt andet tage sigte på at få udendørsserveringerne til at harmonere med omgivelserne. Der stilles krav til inventarets kvalitet, for eksempel må der ikke benyttes plastikborde og plastikstole. Tilladelser til eksisterende udendørsserveringer, hvis inventar p.t. ikke lever op til de nye kvalitetskrav, vil kunne indeholde tidsfrister for udskiftning af dette inventar.

Regulativet er opdelt i 5 hovedområder:

- Arrangementer
- Stadelpladser
- Vareudstillinger
- Udendørsservering
- Udsmykning og anden brug af offentlige områder

Efter de nuværende regler har der kun været opkrævet leje i forbindelse med stadelpladser, og arrangementer på grønne områder, såsom cirkus. Det foreslås at praksis ændres til, at der opkræves leje for brug af offentligt område i forbindelse med tilladelser, når brugen fortrinsvis er erhvervsmæssig begrundet. I øjeblikket kan de erhvervsdrivende udvide deres erhvervslejemål på offentligt område uden omkostninger, selvom dette giver dem en merindtægt. I vedlagte bilag -

”Takstblad” - er der, for de mest almindelig former for brug af offentlige områder, angivet forslag til lejeudgifter. Lejeudgifterne er baseret på prissammenligning med omkring liggende kommuner.

De nuværende forhold har betydet, at brugen af offentligt areal har taget overhånd, så trafikrelaterede skilte, gadeinventar og lign. er blevet væk i vareudstillinger, reklameskilte og deslige. Endvidere er der modtaget klager fra gående angående fremkommeligheden. I forbindelse med indførelse af regulativet vil der blive sæt ekstra fokus på området. Det skal bemærkes, at en ændret praksis sandsynligvis vil betyde en reduceret lyst til leje af vejareal.

Ejendomscentret har siden kommunesammenlægningen sørget for lejekontrakt og udsendelse af fakturaer til pølsestader og fiskebil på offentligt vejareal. Ved gennemførelsen af regulativet vil disse aftaler blive overført til Fagcenter Teknik og Miljø.

Indtægter fra ordningen foreslås tilført politikerområde – ”Trafik og infrastruktur”, som primært vil bruges til en løbende forbedring af de områder, som regulativet omfatter.

Regulativet har været i høring intern samt hos Sorø Erhvervs- og Turistråd. Deres bemærkninger er indarbejdet i regulativet.

Sideløbende med godkendelse af det nye regulativ vil et eksisterende forældet regulativ for Storgade i Sorø blive afløst og erstattet med det nye. Dette regulativ er bilag til lokalplan 91.

Ønsket supplerende belysning af sagen:

Fagcenter Teknik og Miljø har bygget regulativet op på regler, som bliver praktiseret i andre kommuner og derfor bliver brugt i praksis med fordel for alle brugere af de offentlige områder.

Fagcenter Teknik og Miljø har undersøgt, hvad de omkringliggende kommuner tager for leje af offentlige arealer. Generelt tager disse leje for studepladser og lån af større grønne områder. Leje i forbindelse med udendørsservering og vareudstilling praktiseres kun i Holbæk, mens Næstved kun opkræver leje ved udendørsservering.

Som en forenkling kan Sorø Kommune nøjes med at have en lejeafgift på studepladser og grønne områder. Ligeledes kan regulativet vedrørende brug af offentlig vej administreres ved, at al anvendelse skal overholde bestemmelserne i regulativet og der skal kun gives tilladelse i særlige tilfælde, som rækker ud over regulativets bestemmelser. Tilsynet vil periodevis gennemgå butiksgaderne og give henstillinger i henhold til regulativet. Herved mindsket bureaukratiet væsentligt.

Ligeledes vil der ved lange lørdage blive givet en årlig tilladelse, hvorefter Sorø Erhvervs- og Turistråd selv forestår dagene i henhold til regulativet.

Et opdateret regulativ og takstbilag er vedlagt sagen.

Ønsket supplerende belysning af sagen i Økonomiudvalget, den 19. august 2009:

Fagcenter Teknik og Miljø har for nuværende indtægter fra cirkusser, studepladser på torvet og diverse salgsbiler. Hertil kommer udlejning af offentligt vejareal til pølsehuse, som for nuværende bliver styret fra Ejendomscentret.

Ved at fortsætte den nuværende praksis med opdaterede enhedspriser, vil de samlede årlige indtægter være på ca. kr. 100.000. Ved at udvide afgiften til at dække vareudstillinger, udeservering og en opdatering af enhedspriserne, så de harmonerer med omegnskommunerne, vil indtægten være ca. kr. 175.000.

Det vil i forhold til lighedsprincippet stille alle brugere af de offentlige områder lige. Den nuværende praksis betyder, at visse erhvervsdrivende bliver stillet ringere end andre i forhold til, at skulle betale for brug af offentligt vejareal.

Hovedformålet med regulativet er ikke at kræve flere penge ind på området, men at få opsat spillerregler, som brugerne af vejarealerne skal følge, både til gavn for dem og kommunen.

Indtægten fra ordningen kan gå til tilskud til opfølgning på regulativet. Sker dette ikke vil Fagcenter Teknik og Miljø kun lejlighedsvis kunne lave tilsyn i forhold til spillereglerne. Regulativet er vigtigt, da de nuværende regler er ikke fyldestgørende nok.

Ønsket supplerende belysning af sagen i Teknik og Miljøudvalget, den 13. april 2010

Ved at begrænse afgifterne til studepladser og arrangementer på offentlige områder, og derved ikke medtage udeservering og vareudstilling, vil den samlede årlige indtægt være på ca. kr. 130.000,-

Der har i gammel Sorø Kommune været aftalt med Sorø Erhvervs- og Turistråd, at de administrerede Torvet i Sorø, for at administrationen derved ikke skal afse personaleressourcer i forbindelse med de arbejdsopgaver der er ved udlejningen:

- kontakt til lejer, inddrivelse af lejeafgifter og koordinering.

Denne opgave anslås til ca. 20-30 timer pr. år. I 2008 var der en lejeindtægt på kr. 4500, og kr. 6600 i 2009, som tilgår Sorø Erhvervs- og Turistråd.

Dianalund Butikstov har fået overdraget de interne færdselsarealer i centret, som er overdækket. Her regulerer de selv, på hvilken måde arealerne skal bruges med hensyn til vareudstillinger, udeservering og arrangementer. Resten af området omkring centret, parkeringspladser, torvet, fortove og veje er offentlige og bestyres af Teknik og Miljø.

Ønsket supplerende belysning af sagen i Teknik og Miljøudvalget, den 4. maj 2010

Sorø Erhvervs- og Turistråd har mere end 240 virksomheder som medlemmer og overtog handelsstandsforeningens virksomheder, da den nedlagde sig selv 1. april sidste år. I forhold til Sorø by vil Sorø Erhvervs- og Turistråd repræsentere hovedparten af detailhandelen.

Regulativet er omskrevet, så Sorø Kommune har den fulde myndighed på området, og Sorø Erhvervs- og Turistråd administrerer efter de beskrevne regler. Sorø Erhvervs- og Turistråd har en ekstern timepris på 300,- kr. excl. moms. De estimerer et forbrug på 30 timer pr. år – det vil sige 9.000,- kr. pr./år excl. moms. Fagcenter Teknik og Miljø udformer en aftale med Sorø Erhvervs- og Turistråd for det videre samarbejde.

Fagcenter Teknik og Miljø er blevet gjort opmærksomme på, at der i Dianalund kommune i forbindelse med Dianalund Centret blev etableret kundevoognsskure. Disse blev etableret af vejafdelingen, mod at Dianalund Centret betalte en årlig leje. Efter kommunesammenlægningen er denne aftale ikke blevet videreført. I Takstbladet er der kommet et ekstra punkt med ordlyden, Årlig leje af kundevoognsskur/plads for kundevoognsskur: kr. 2000,-. Der vil for Dianalund Centrets vedkommende ske en påmindelse om den manglende betaling. Når regulativet er trådt i kraft, skal alle butikker/foreninger, som har kundevoognsskure, betale taksten.

Der er fremkommet ønske om brug af offentligt vejareal fra Holberg Arkaden til et affaldsskur grundet manglende plads på eget område. Endvidere ønsker Fakta i Pedersborg opsætning af Baldakin på offentligt vejareal. Begge forespørgelser vil ikke konflikte med vejlovgivningen eller brug af arealet det pågældende sted. Der er i takstbladet indarbejdet forslag til leje af vejareal, svarende til den fordel, den erhvervsdrivende har ved at udvide sit forretningsområde udover egne private eller lejede arealer.

Flag-alléen i Sorø opsættes af Vej og Park for Sorø Erhvervs- og Turistråds regning. Selve flagene bliver opbevaret på vejgården, og der vil fremover blive opkrævet en leje på kr. 500,- pr. måned. Herved får Vej og Park dækket alle sine udgifter. Denne praksis vil gælde for evt. hjælp med flag-alléer i Stenlille, Dianalund og Ruds Vedby fremover. Angående problematikken med egenbetaling for julebelysning, vil denne blive taget op efter sommerferien i førstkommande Teknik og Miljøudvalgs møde.

Har sagen været behandlet tidligere:
I Teknik og Miljøudvalget den 4. maj 2010.

Høring:
Regulativet skal i høring hos politiet for at få deres samtykke.

Økonomiske konsekvenser:
Indtægter fra ordningen skal tilgå politikområde – ”Trafik og infrastruktur”.

Beskrivelse af forhold til planer/politikker/strategier:
Følger anbefalinger i Handicappolitikken for Sorø Kommune.

Indstilling:
Direktøren indstiller,
at udvalget godkender det nye regulativ,
at forslaget sendes til høring hos Politiet for deres samtykke,
at der tages stilling til om takstbilaget skal give grundlag for opkrævning af kr. 100.000 eller kr. 175.000/130.000, som implementeres i taksterne for 2011,

at indtægter fra ordningen tilgår politikområde ”Trafik og Infrastruktur” fra 2011, og

at sagen videresendes til behandling i Økonomiudvalg og Byråd.

Bilag

340-2010-96031	210510Regulativ_for_brug_af_offentlige_områder_i_Sorø_Kommune.doc
340-2010-96034	Takstblad_300510.xls
340-2010-62414	Bilag 1 - ordensregler.pdf
340-2010-96035	Lejeindtægter.pdf
340-2010-58424	Bilag 2 - Retningslinier for tilladelse til udendørsarrangementer i Sorø Kommune
340-2010-62421	Kortbilag G - Pedersborg Torv.pdf
340-2010-62420	Kortbilag F - Grønningen.pdf
340-2010-62415	Kortbilag A - Sorø - Torvet.pdf
340-2010-62419	Kortbilag E - Diget.pdf
340-2010-62416	Kortbilag B - Torvet - Dianalund.pdf
340-2010-62418	Kortbilag D - Carlsens plæne - Brug.pdf
340-2010-62417	Kortbilag C - Dyreskuepladsen.pdf
340-2010-62413	Kortbilag K - Banevænget.pdf
340-2010-62410	Kortbilag H - Frederiksberg Torv.pdf
340-2010-62412	Kortbilag J - Børnehaven Regnbuen.pdf
340-2010-62411	Kortbilag I - Filadelfia - Cirkuspladsen.pdf

Beslutning i Teknik og Miljøudvalget, den 8. juni 2010:
Ikke til stede: Ingen.

E. Bjørn Nielsen deltog ikke i behandlingen af dette punkt.

Indstilles godkendt med den tilføjelse, at der opkræves for udendørs servering og vareudstillinger jfr. takstbilag.

Det forudsættes, at problematikken omkring sammenblandingen af offentlige og private midler i regi af SET i forbindelse med opsætning af flagalle m.v. håndteres af Økonomiudvalget.

Beslutning i Økonomiudvalget, den 16. juni 2010:
Ikke til stede: Ingen.

Indstilles godkendt.

Bilag

210510Regulativ_for_brug_af_offentlige_områder_i_Sorø_Kommune.doc

Takstblad_300510.xls

Bilag 1 - ordensregler.pdf

Lejeindtægter.pdf

Bilag 2 - Retningslinier for tilladelse til udendørsarrangementer i Sorø Kommune

Kortbilag G - Pedersborg Torv.pdf

Kortbilag F - Grønningen.pdf

Kortbilag A - Sorø - Torvet.pdf

Kortbilag E - Diget.pdf

Kortbilag B - Torvet - Dianalund.pdf

Kortbilag D - Carlsens plæne - Brug.pdf

Kortbilag C - Dyreskuepladsen.pdf

Kortbilag K - Banevænget.pdf

Kortbilag H - Frederiksberg Torv.pdf

Kortbilag J - Børnehaven Regnbuen.pdf

Kortbilag I - Filadelfia - Cirkuspladsen.pdf

Punkt 185: 185. Spildevandsplan 2010

340-2010-17767

185. Spildevandsplan 2010

185. Spildevandsplan 2010

Åbent Sagsbeh.: KMD Sagsid.: KMD Dok.nr.:
Ann Laursen 340-2010-17767 340-2010-88142

Juridisk regelgrundlag:

I henhold til § 32 i "Loven om miljøbeskyttelse (miljøbeskyttelsesloven)", nr. 1757 af 22. dec. 2006 og "Bekendtgørelse om spildevandstilladelser efter miljøbeskyttelsesloven kapitel 3 og 4 (spildevandsbekendtgørelsen), 1448 af 11. dec. 2007, skal kommunalbestyrelsen udarbejde en plan for bortskaffelse af spildevand.

Sagsfremstilling:

Med baggrund i miljøbeskyttelseslovens § 32, har Fagcenter Teknik og Miljø udarbejdet et forslag til en ny spildevandsplan for planperioden 2010-2015. Spildevandsplan 2010 vil, ved den endelige vedtagelse, erstatte de 3 eksisterende spildevandsplaner for Sorø Kommune inklusive tillæg. Det vil sige spildevandsplanerne for de 3 gamle kommuner Stenlille, Dianalund og Sorø.

Der er tillige udarbejdet en strukturplan, der tager udgangspunkt i spildevandsplanen og beskriver den tekniske udførelse af denne.

Teknik og Miljø har, iht. Lov om miljøvurdering af planer og programmer, foretaget en screening af planen og vurderet, at spildevandsplanen ikke udløser et behov for miljøvurdering (bilag 5).

Uddybende bemærkninger

Spildevandsplanen beskriver de eksisterende kloakforhold i 2009 og redegør for de planlagte ændringer og udbygninger af Sorø Forsynings spildevandsanlæg. Specielt skal fremhæves, at følgende små renseanlæg foreslås nedrevet; Orebo, Lårup, Munke Bjergby, Kirke Flinterup, Dybendal, Assentorp, Kongsted og Niløse, hvorefter spildevandsrensningen centraliseres i de tilbageværende tre anlæg; Sorø, Stenlille, og Dianalund. Ruds Vedby og Skellebjerg kører uændret videre indtil næste planperiode.

Herudover er der en detaljeret plan for forbedret rensning af spildevandet på ca. 950 ejendomme i det åbne land. Borgerne vil blive oplyst via borgermøder og artikler i lokalavisen.

Spildevandsplanen dækker planperioden 2010-2015 og perspektivperioden 2015 - 2020.

Planforslaget skal offentliggøres samtidig med, at det fremsendes til Miljøcenter Nykøbing-Falster og Miljøcenter Roskilde med oplysning om, at der inden for periode af mindst 8 uger er adgang til at kommentere det fremlagte.

Herudover sendes planen til nabokommuner til orientering

Screeningsafgørelsen skal samtidig offentliggøres og vil herefter kunne påklages til Naturklagenævnet indenfor 4 uger.

Har sagen været behandlet tidligere:

Nej.

Høring:

Forslaget til den ny spildevandsplan sendes i offentlig høring i 8 uger.

Økonomiske konsekvenser:

Konsekvensen ligger hos Sorø Forsyning A/S, der forventes at udvide budgettet med 15,0 mio. kr./år ekstra i planperioden. Borgene vil mærke dette ved en generel stigning på vandafledningsafgiften. Den nuværende vandafledningsafgift udgør 40,89 kr/m³, som i løbet af planperioden vil kunne stige til ca. 60 kr/m³.

Stigningstakten vil afhænge af finansieringsmåden (evt. lånefinansiering) og i øvrigt i sammenhæng med de øvrige aktiviteter i forsyningsselskabet, herunder afviklingen af mellemværendet med Sorø Kommune.

Herudover vil de borgere, der bliver mødt med et krav om forbedret rensning i det åbne land, have en udgift til nyt spildevandsanlæg eller tilslutning til Sorø Forsyning.

Beskrivelse af forhold til planer/politikker/strategier:

Spildevandsplanlægningen udmønter visionerne i kommuneplanen og lokal agenda 21 handlingsplan og vil derfor samvirke med den dynamiske planlægning i kommunen.

Indstilling:
Direktøren indstiller,

at forslaget til Spildevandsplan 2010-2015 fremlægges for offentligheden i 8 uger og fremsendes til Miljøcenter Nykøbing Falster og Miljøcenter Roskilde til orientering,

at screeningsafgørelsen offentliggøres samtidigt med den offentlige fremlæggelse af forslag til spildevandsplan, og

at sagen videresendes til Økonomiudvalg og Byråd.

Bilag

[340-2010-92880](#) Bilag 1 - Sorø Spildevandsplan Forslag .doc

[340-2010-92439](#) Bilag 2 - Strukturplan B.docx

[340-2010-92431](#) Bilag 3 - Vurdering af recipienter 20100421.docx

[340-2010-92907](#) Bilag 4 - Sorø Spildevandsplan Pixie Forslag.doc

[340-2010-92903](#) Bilag 5 - Screening for miljøvurdering.doc

[340-2010-92282](#) Bilag 6: PåbudsEjendomme.xls

Beslutning i Teknik og Miljøudvalget, den 8. juni 2010:
Ikke til stede: Ingen.

Indstilles godkendt med den ændring, at høringsperioden ændres til 12 uger, og at det undersøges om investeringerne i den nordvestlige del af kommunen kan fremrykkes med baggrund i et ønske om at reducere driftsomkostningerne.

Beslutning i Økonomiudvalget, den 16. juni 2010:
Ikke til stede: Ingen.

Indstilles godkendt.

Bilag

Bilag 1 - Sorø Spildevandsplan Forslag .doc

Bilag 2 - Strukturplan B.docx

Bilag 3 - Vurdering af recipienter 20100421.docx

Bilag 4 - Sorø Spildevandsplan Pixie Forslag.doc

Bilag 5 - Screening for miljøvurdering.doc

Bilag 6: PåbudsEjendomme.xls

Punkt 186: Lukket

340-2010-20364

Punkt 186: Lukket

340-2010-20364