

# **REFERAT Social og Sundhedsudvalget 2010-2013 d. 03-11-2010**

**Mødedato** Onsdag d. 03. november 2010 kl. 16:00

**Mødested** Mødelokale 180

**Mødedeltagere** Annette Raaschou van der Star, Michael Jensen, Jakob Meibom, Ib Hahn Andersen, Flemming Olsen (Fravær)

## Indholdsfortegnelse

99. Godkendelse af dagsorden.....	3
100. Meddelelser.....	4
101. Serviceniveau Tandplejen 2011.....	5
102. Budgetrapportering 30-09-2010 Social og Sundhedsudvalget.....	7
103. Opgørelse over ankesager i Det Sociale Nævn, 2009.....	12
104. Forslag om ændring af ordningen vedr. Bruger- og pårørenderåd på plejecentrene i Sorø Komr	15
105. Plan for præhospitalt beredskab og sundhedsberedskab - høring.....	17
106. Forslag til politik vedr. indførelse af reklamer og sponsorering i Sorø Kommune og dennes ins	19
106. Forslag til politik vedr. indførelse af reklamer og sponsorering i Sorø Kommune og dennes ins	22

## **Punkt 99: 99. Godkendelse af dagsorden**

340-2010-36167

### **99. Godkendelse af dagsorden**

### **99. Godkendelse af dagsorden**

Åbent Sagsbeh.: KMD Sagsid.: KMD Dok.nr.:  
Jane Darling Larsen 340-2010-36167 340-2010-176565

Juridisk regelgrundlag:  
Forretningsordenen

Sagsfremstilling:

Ifølge forretningsordenen skal udvalgmødet indledes med at godkende dagsordenen, herunder godkendelse af optagelse af de enkelte punkter på den endelige dagsorden.

Har sagen været behandlet tidligere:

-

Høring:

-

Økonomiske konsekvenser:

-

Beskrivelse af forhold til planer/politikker/strategier:

-

Indstilling:

Direktionen indstiller,

at dagsorden godkendes

Beslutning i Social og Sundhedsudvalget, den 3. november 2010:

Ikke til stede: Flemming Olsen

Godkendt.

# Punkt 100: 100. Meddelelser

## 100. Meddelelser

### 100. Meddelelser

Åbent Sagsbeh.: KMD Sagsid.: KMD Dok.nr.:  
Jytte Arnel 340-2010-74912

Meddelelser:

Beslutning i Social og Sundhedsudvalget, den 3. november 2010:

Ikke til stede: Flemming Olsen

- Status på arbejdet med hjemtagelse af dele af opgaverne fra CSU
- Status på arbejdet med etablering af socialpsykiatriske boliger på Sneppevej
- Status på arbejdet med udmøntning af det ændrede serviceniveau på praktisk bistand
- Status på arbejdet med udbud af kosten
- Gensidig orientering fra diverse temadage

# Punkt 101: 101. Serviceniveau Tandplejen 2011

340-2010-38195

## 101. Serviceniveau Tandplejen 2011

### 101. Serviceniveau Tandplejen 2011

Åbent Sagsbeh.: KMD Sagsid.: KMD Dok.nr.:  
Kaare Pedersen 340-2010-38195 340-2010-185876

Juridisk regelgrundlag:  
Sundhedsloven kap. 37

Sagsfremstilling:

Med det vedtagne budget er tandplejen blevet tilført kr. 550.000 til forbedring af serviceniveauet og derved også forbedring af tandsundheden.

Det forbedrede budget gør tandplejen i stand til at antage en tandlæge på halv tid og en klinikassistent på deltid (4 dage om ugen). Sammen med de midler, som frigives i forbindelse med hjemtagningen af Dianalundbørnene, er det planen, at der pr. 1.februar 2011 samlet set antages 1 tandlæge på fuld tid og to deltids klinikassistenter svarende til 1,6 fuldtidsstilling.

Denne disposition er konservativ, idet der tages højde for, at der de første par år er en økonomisk usikkerhed omkring hjemtagningen af børn og unge fra Gl. Dianalund. Usikkerheden er begrundet i det forhold, at det er svært at forudsige, hvor mange der vil benytte frit valg. Vi forventer at langt de fleste 16 - 17 årige bliver hos de privatpraktiserende tandlæger det første og andet år, det vil sige i 2011 og 2012. Og at en del forældre vil benytte frit valg til deres mindre børn (de 0 -15 årige).

Forhåbentlig vil det vise sig, at der er økonomi til at antage endnu en klinikassistent til forebyggelse først i 2012.

Nyt serviceniveau fra 1. februar 2011

Med denne opnormering kan servicen forbedres:

- Det bebudede indkaldeinterval på 20 måneder ”aflyses”. Målet er, at intervallet i andet halvår 2011 kommer ned på max. 16 måneder. Da der er en mindre behandlingsskubbe fra 2010, vil intervallet i første halvdel af 2011 være på max.18 måneder.
- Tandplejen genindfører det tætte, forebyggende samarbejde med forældre omkring tandsundhed for børn fra 5 måneder til ca.10 år.
- Tandplejen genoptager tandbørstekurset for 3. eller 4.klasse.

Mål for tandsundheden:

Målet er, at den i dag vigende tandsundhed vendes til en tandsundhed, der som minimum følger landsgennemsnittet, målt på procenten af cariesfri 15 årige og DMFS tallet ligeledes for de 15 årige.

Der er en vis inerti i forebyggende indsatser, og målet er, at det kan ses i SCOR statistikken for 2012.

Har sagen været behandlet tidligere:

Høring:

Økonomiske konsekvenser:

Beskrivelse af forhold til planer/politikker/strategier:

Indstilling:  
Direktøren indstiller,

at orienteringen tages til efterretning, og

at Social- og sundhedsudvalget ved afslutningen af 2011 får fremlagt resultater i forhold til de bebudede mål

Beslutning i Social og Sundhedsudvalget, den 3. november 2010:

Ikke til stede: Flemming Olsen

Taget til efterretning

# Punkt 102: 102. Budgetrapportering 30-09-2010 Social og Sundhedsudvalget

340-2010-10281

## 102. Budgetrapportering 30-09-2010 Social og Sundhedsudvalget

### 102. Budgetrapportering 30-09-2010 Social og Sundhedsudvalget

Åbent	Sagsbeh.:	KMD Sagsid.:	KMD Dok.nr.:
	Jan Drachmann	340-2010-10281	340-2010-170078

#### Juridisk regelgrundlag:

I de godkendte principper for økonomistyring for Sorø Kommune fremgår, at der hver måned skal forelægges budgetopfølgning i Økonomiudvalget samt 4 gange årligt i Byrådet

#### Sagsfremstilling:

Der foretages kun afrapportering på afvigelser i forhold til det korrigerende budget 2010. Dermed menes, at såfremt der ikke forventes budgetoverholdelse (både positivt som negativt), foretages der afrapportering på afvigelsen.

I nedenstående afrapportering vises den samlede afvigelse for hele politikområdet.

Ved budgetrapportering pr. 31-07-2010 var der en bevillingsmæssig udfordring på voksenområdet på 9,518 mio. Denne udfordring er i denne status taget ud, da økonomiudvalget den 8. september har indstillet til Byrådets møde den 15. september, at denne tillægsbevilling gives.

#### Noter:

##### 1. Forebyggende sundhedsindsats

Budgetgrundlaget på området udgør 99,3 mio. Det forventes at budgettet holdes.

Budgettet forventes at være i balance, men som nedenstående ridser op, så er der fortsat en stor usikkerhed knyttet til det endelige resultat. Medfinansieringen udgør denne usikkerhed.

#### Medfinansiering:

De første 8 måneder viser et forbrug på godt 36 mio. kr. hvilket er en stigning på knap 2 mio. kr. i forhold til samme periode sidste år. Forbruget i den kommende periode, september – december var sidste år på godt 17 mio. kr. Tager vi udgangspunkt i dette vil forbruget for 2011 ligge på godt 53 mio. kr. Vi har i 2010 modtaget en efterregulering på 1,6 mio. kr., hvilket vil påvirke budgettet positivt til samlet at udgøre 53,1 mio. kr.

Umiddelbart kan vi ikke sige noget endeligt om forventningen til 2010, men en udmelding med forbehold er altså fortsat, at budgettet holdes.

Ambulant specialiseret genoptræning: Merudgift 0,250 mio.

På nuværende tidspunkt viser forbruget en klar afvigelse. Budgettet i 2010 er på 411.000 kr. og der er i de første 8 måneder brugt 410.000 kr. Den stigende aktivitet vi så sidste år på dette område er altså fortsat i 2010. Der har været en nedgang i april og maj måned, men juni og juli måned er stigende. Afhængig af udviklingen resten af året, så forventes der på nuværende tidspunkt et merforbrug på 250.000 kr.

Vederlagsfri behandling hos fysioterapeut: Merudgift 0,5 mio.

Udgifterne har været svagt stigende og de seneste 2 måneder er der sket en yderligere stigning, men det er endnu usikkert at sige noget entydigt. Forbruget har i de første 7 måneder været på 3,4 mio. kr. og budgettet for 2010 er på godt 4,4 mio. – hvis denne udvikling fortsætter, tegner der sig et merforbrug på 0,5 mio.

Færdigbehandlede patienter: Mindreudgift 0,750 mio.

Der er sket et markant fald i aktiviteten på dette område – hvilket i øvrigt gør sig gældende for øvrige kommuner i region sjælland. Samtidig er vi blevet efterreguleret positivt på området for 2009, hvilket betyder at vi kan aflevere lidt mere end vi oprindeligt har budgetlagt med på området.

## 2. Pleje- og ældreomsorg

Budgetgrundlaget på området udgør 200,2 mio. Den forventede budgetoverskridelse udgør 3,2 mio. kr., svarende til en overskridelse på 1,6 %.

Områdets samlede udfordring for 2010 inklusiv omkostninger som følge af demografiudviklingen er nedjusteret til 3,2 mio. kr.

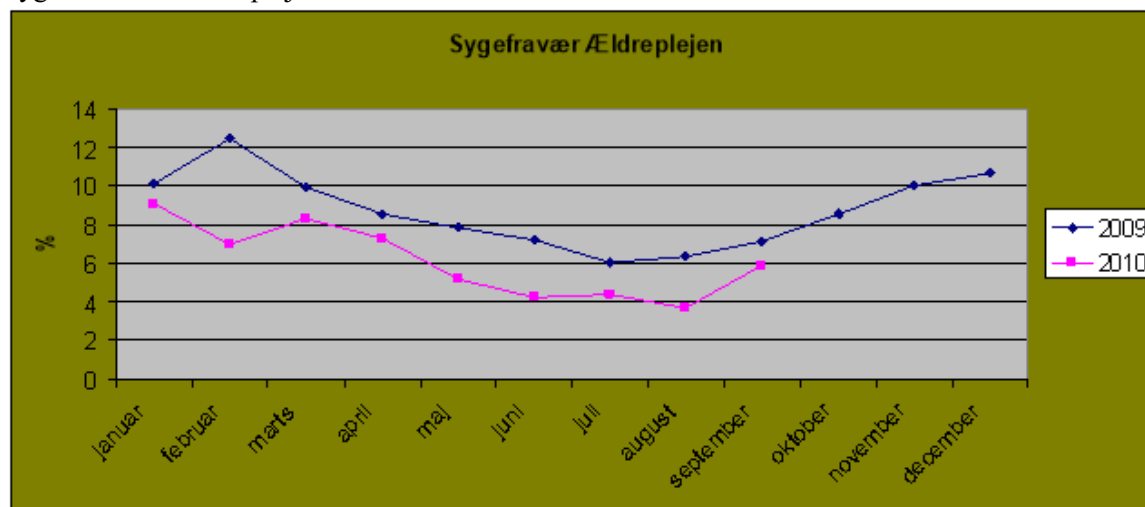
Der arbejdes fortsat videre med mulige tiltag med henblik på budgetoverholdelse.

### Økonomi:

Resultatet er på nuværende tidspunkt bedre end forventet. Den positive tendens der har været indenfor ældreplejens område er fortsat her i efteråret, specielt har der været et større fald i de leverede timer indenfor hjemmeplejen, det samlede sygefravær indenfor ældreplejen har været faldende i forhold til sidste år, niveaumæssigt omkring 2% under sidste års niveau indtil nu. Derfor vurderes det, at det samlet giver en forbedring af hele fagcentrets bundlinje i størrelsesordenen 1,9 mio. kr. i forhold til årets start. Der er dog et par poster som trækker den modsatte vej, og som kan påvirke resultatet i negativ retning. - Antallet af ledige ældreboliger og plejeboliger har i året været stigende. Det er dog lykkedes at udleje en del ledige plejeboliger til udenbys borgere hvilket modvirker den negative trend som indtægterne fra andre kommuner viste tidligere på året.

### Sygefravær:

Sygefraværet i Ældreplejen har været faldende de første 9 måneder af 2010 i forhold til 2009.

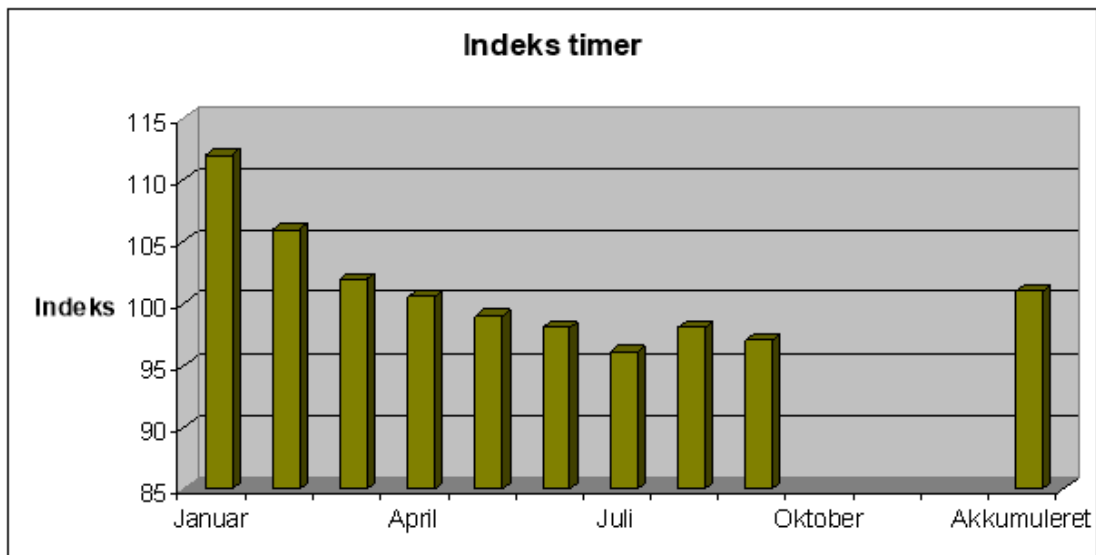


Diagrammet viser sygefraværet for ældreplejen for henholdsvis år 2009 og 2010.

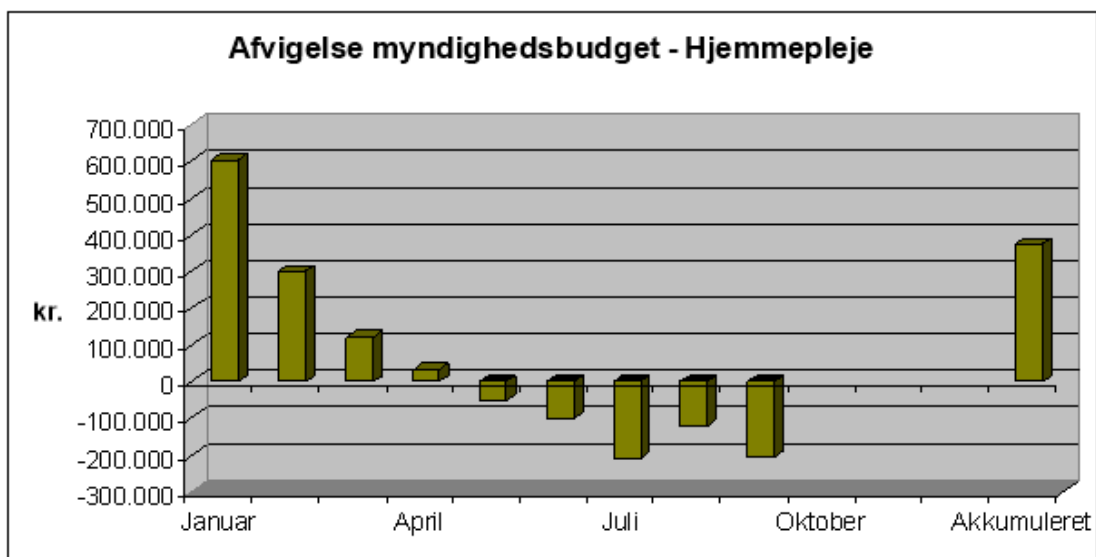
### BUM (Aktivitet):

Aktiviteten – de leverede timer har samlet i de første 9 måneder været højere end budgetteret, men det var forventet.

Trenden har siden årets start været nedadgående. Effekten af myndigheden og leverandørens arbejde med få tilpasset serviceniveauet i forhold til ændringerne i kvalitetsstandarder fra sidste år har på nuværende tidspunkt givet større effekt end forventet. Henover sommeren har visitationen oplevet en mindre stigning, en del af denne stigning forventes at blive minimeret i forbindelse med den besluttede ændring til 3 ugers rengøring.



Diagrammet viser de månedlige leverede timer i forhold til budgettet. Status år til dato er, at der er leveret knap 1 % flere timer, men at trenden er faldende.



Diagrammet viser det månedlige forbrug i kroner i forhold til budgettet. Status år til dato er, at der er leveret for knapt 0,4mio. kr. mere i forhold til budget, men at trenden er faldende.

\* Demografipuljen på de 2 mio. kr. er indregnet i budgettet.

#### Demografi:

Der i forbindelse med budget 2011, vedtaget at tilføre området følgende beløb til den fremtidige økonomiske demografiske effekt i forhold til "normalområdet – ældreplejen".

Derudover er det besluttet at korrigere for vedtagne ændringer i serviceniveaet, - (rengøring fra hver anden uge til hver tredje), med følgende beløb.

#### Boliger:

Ultimo september er der 29 ledige ældreboliger, hvor mere end halvdelen er i Stenlille. (13 boliger på Sneppevej er disponeret til placering af borgere fra Allehuset).

På plejebolig området har udviklingen af tomme boliger, vist en faldende trend i forhold til niveauet i sommer månederne

### 3. Voksen

Budgetgrundlaget på området udgør 122,903 mio. Den forventede budgetoverskridelse udgør 1,797 mio., svarende til en overskridelse på 1,5 %. (excl. hjælpemiddelområdet)

Bo-, aktivitets- og samværstilbud på handicapområdet

Ved budgetstatus pr. 31-08-2010 havde vi en forventning om en overskridelse på 0,699 mio. Begrundelsen for at det forventede merforbrug er steget til 1,797 mio. skyldes følgende:

- 2 tabte klagesager, udgift 0,698 mio.
- Modtaget regninger fra andre kommuner, hvor de har etableret diverse dagtilbud efter §§ 103 og 104, hvor Sorø er betalingskommune, men ikke handlekommune. Regningerne er først fremsendt nu til trods for at foranstaltningerne er etableret primo 2010
- På stofmisbrugsområdet er der etableret 1 ny døgnforanstaltning samt 9 nye ambulante behandlingsforløb.

Begrundelsen for at det forventede merforbrug ikke er højere skyldes engangsfinansiering i 2010 fra uforbrugte midler fra 2009 fra Allehuset, Skovglimt og Bostedet Skovvej, i alt 1,067 mio. I det det er midler der ikke har indvirkning på takstberegningen er det besluttet at de overføres til myndigheden i 2010. Dertil kommer yderligere refusion fra 2009 vedr. ”dyre enkeltager” som er indtægtsført i 2010 og som udgør 1,328 mio.

Som en del af ovenstående udfordring på 1,797 mio. udgør 0,5 mio. kr. objektiv finansiering til Center for Specielundervisning i Slagelse(CSU). Sorø Kommune er forpligtiget til at anvende CSU i 2010, hvorfor det ikke er muligt at reducere udgiften til CSU i 2010.

Den resterende udfordring ligger på det specialiserede handicapområde og misbrugsbehandling som udgør i alt 0,199 mio. Udover ovenstående er en del af forklaringen, at der på misbrugsbehandling fra Slagelse er betalt for 4. kv. 2009 i 2010 i alt 0,450 mio.

Der arbejdes derfor fortsat med korrigerende handlinger, som kan medvirke til at nedbringe udgifterne.

Den henvises tillige til vedlagte bilag der viser udviklingen i udgifterne samt statsrefusion for hele voksenområdet fra regnskab 2007 og frem til dato, herunder med forventet forbrug for hele 2010.

#### Hjælpemiddelområdet

Hjælpemiddelområdet har siden kommunesammenlægning tilbage i 2007 hvert år aflagt et regnskab der ikke har været i balance og hvor der har været budgetoverskridelser.

I 2009 blev der gennemført en analyse i afdelingen for at finde yderligere besparelser. Analysen pegede på udarbejdelse af kvalitetsstandarder på en lang række hjælpemidler, justering af serviceniveauet samt indgåelse af leverandør aftale i K-17 regi. I 2010 arbejdes der yderligere på praksisbeskrivelser i afdelingen for at strømligne sagsbehandlingen.

Status pr. 30. september 2010 viser et forventet mindreforbrug på 0,755 mio. kr., i forhold til det samlede budget på 19,981 mio. Det forventes at en igangværende boligindretningssag der er beregnet til 0,950 mio. vil blive afsluttet i december 2010, konsekvenserne af denne er indregnet i ovenstående beregning.

Har sagen været behandlet tidligere:

Nej

Høring:

Ikke relevant

Økonomiske konsekvenser:

Fremgår af sagen

Beskrivelse af forhold til planer/politikker/strategier:  
Ikke relevant

Indstilling:  
Direktøren indstiller,

at sagen tages til efterretning

Bilag

[340-2010-187500](#) Ledelsesinformation for Socialservice

[340-2010-187499](#) Grafisk oversigt voksenområdet 2010

Beslutning i Social og Sundhedsudvalget, den 3. november 2010:  
Ikke til stede: Flemming Olsen

Taget til efterretning

## **Bilag**

Ledelsesinformation for Socialservice

Grafisk oversigt voksenområdet 2010

# Punkt 103: 103. Opgørelse over ankesager i Det Sociale Nævn, 2009

340-2009-15205

## 103. Opgørelse over ankesager i Det Sociale Nævn, 2009

### 103. Opgørelse over ankesager i Det Sociale Nævn, 2009

Åbent	Sagsbeh.: Tanja Jørgensen	KMD Sagsid.: 340-2009-15205	KMD Dok.nr.: 340-2010-181853
-------	------------------------------	--------------------------------	---------------------------------

Juridisk regelgrundlag:

Sagsfremstilling:

Direktørområdet Velfærd, Arbejdsmarked og Borgerservice ønsker at give borgerne en korrekt sagsbehandling og at yde den service, de har ret til.

Social og Sundhedsudvalget har tidligere fastlagt det mål, at Sorø Kommune skal have medhold i 80 pct. af alle ankede sager på social- og sundhedsområdet, der behandles i Det Sociale Nævn. Der forelægges i den forbindelse en årlig opgørelse over ankesagerne.

Opgørelse over ankesager i Det Sociale Nævn 2009

Det er opgjort af Ankestyrelsen, at Det Sociale Nævn i 2009 har behandlet 100 sager, hvor borgere fra Sorø kommune har klaget over kommunens afgørelse.

Nævnets afgørelse på ankesagerne fordeler sig som følgende:

- I 78 tilfælde har nævnet tiltrådt kommunens afgørelse, hvilket svarer til 78 %
- I 6 tilfælde har nævnet omgjort kommunens afgørelse, svarende til 6 %.
- I 10 tilfælde har nævnet hjemvist sagerne til fornyet behandling og afgørelse, svarende til 10 %.
- I 6 tilfælde er anken afvist, svarende til 6 %.

Sammenlagt har nævnet omgjort eller hjemvist sager til fornyet behandling i kommunen i 16 tilfælde, svarende til 16 %, mens 6 % er afvist. Sorø Kommune har således fået medhold i 78 % af de ankede sager. Til sammenligning er landsgennemsnittet for medhold i ankesager på 66 % i 2009.

Fordelingen af ankesagerne på lovområder

Fordelingen af ankesagerne på lovområder fordeler sig som følgende (se også bilag, excel-ark 340-2010-186160):

- Lov om Aktiv Socialpolitik, 21 sager
- Lov om Social Pension, 11 sager
- Retsikkerhedsloven, 2 sager
- Lov om Social Service, 51 sager
- Magtanvendelse over for voksne, 3 sager
- Børnetilskud, 3 sager
- Boligstøtte, 7 sager
- Almene boliger, 1 sag
- Andre love, 1 sag

Af de 51 behandlede ankesager vedrører Lov om Social Service vedrører

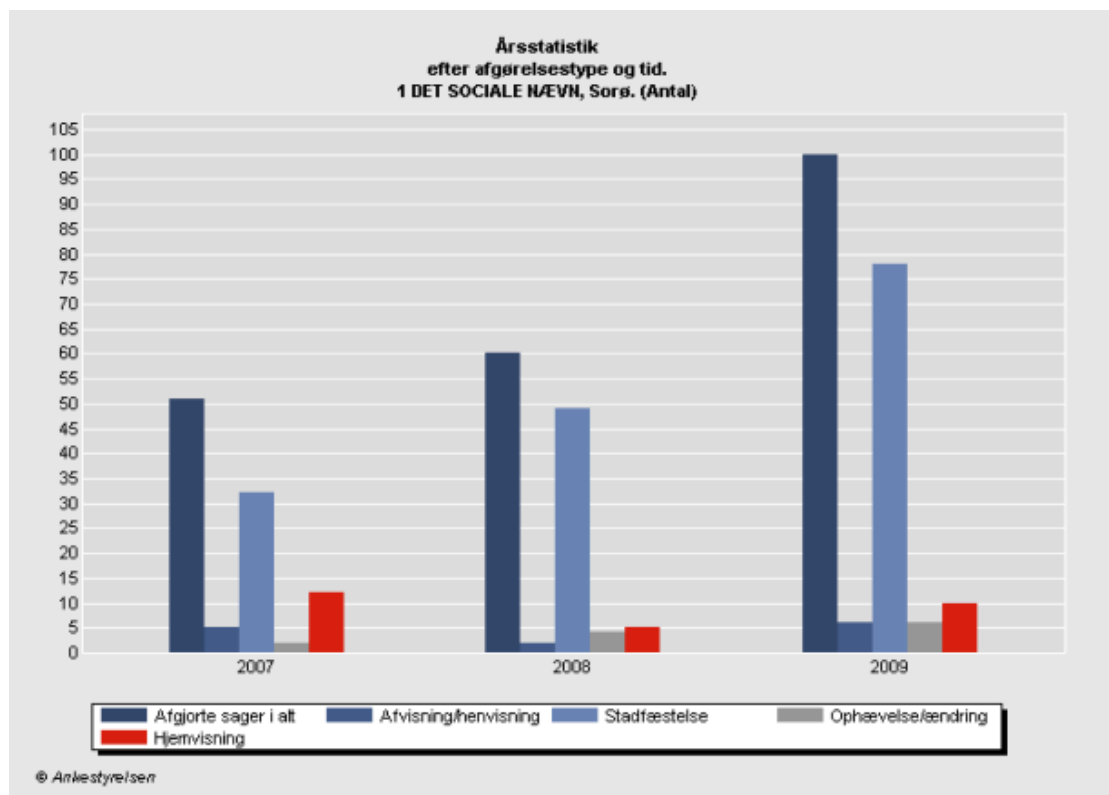
- 25 sager § 112 (hjælpebidler, handicapbil og boligændringer),
- 9 sager vedrørende § 100 (merudgift, voksenstøtte)
- 1 sag vedrørende personlig hjælp
- 1 sag vedrørende §101 (behandling)
- resterende sager er indenfor børneområdet

Af de 21 sager der vedrører Lov om Aktiv Socialpolitik vedrører

- 10 sager § 81 (hjælp til enkeltudgifter)
- 10 sager vedrørende § 82 (hjælp til sygebehandling)
- 1 sag vedr. § 83-84 (hjælp vedrørende børn).

Antal ankesager fra 2007 til 2009

Af opgørelsen fra Ankestyrelsen fremgår det, at der fra år 2007 til 2009 i Sorø kommune har været en stigning i antallet af ankesager i det Sociale Nævn på 96 %, med den største stigning fra 2008 til 2009 (se grafik samt bilag, excelark 340-2010-186189).



På landsplan ses en stigning i antallet af ankesager fra 2007-2009 på ca. 34,4 % fra 12344 sager i 2007 til 16589 sager i 2009. Stigningen i antallet af ankesager fra 2007 til 2009 har altså været væsentlig højere i Sorø Kommune end på landsplan, i Sorø er der tale om tæt på en fordobling i antallet af sager.

Stigningen i antallet af ankesager i Det Sociale Nævn kan have flere forklaringer, herunder:

- Specifikke ændringer af love og bekendtgørelse (herunder bekendtgørelsesændring vedrørende støtte (merudgifter) til diabeteskost, § 100 i Lov om Socialservice)
- Ændringer i serviceniveau i forbindelse med de korrigerende handlinger i 2009 (særligt gældende for hjælpemiddelområdet)
- Generel opstramning i Borgerservice på serviceniveauet i sager vedr. ansøgninger om enkelttydelser, hjælp til sygebehandling samt ansøgninger om personlige tillæg og helbredstillæg. Borgerservice har i disse sager støttet deres vurdering op af principielle afgørelser.
- Borgerservice har efter kommunesammenlægningen alene skulle vurdere økonomielementet i borgerens ansøgninger, hvilket har medvirket til en mere standardiseret sagsbehandling.
- Flere borgere er qua øget gennemsigtighed og oplysning blevet sig mere bevidst om de eksisterende klagemuligheder

Velfærd, Arbejdsmarked og Borgerservice vil fortsat følge udviklingen på området med henblik på at sikre et ensartet serviceniveau i overensstemmelse med lovgivningen på de respektive områder.

Har sagen været behandlet tidligere:

Der udarbejdes årligt en opgørelse over ankesager i Det Sociale Nævn

Høring:  
Ingen

Økonomiske konsekvenser:  
Ingen

Beskrivelse af forhold til planer/politikker/strategier:  
Den Administrative Masterplan 2008

Indstilling:  
Direktøren indstiller,

at udvalget tager orienteringen til efterretning

Bilag

[340-2010-186189](#) Opgørelse over antal ankesager i Det Sociale Nævn hele Danmark 2007-2009.xls

[340-2010-186160](#) Opgørelse over ankesager i Det Sociale Nævn 2009.xls

Beslutning i Social og Sundhedsudvalget, den 3. november 2010:  
Ikke til stede: Flemming Olsen

Taget til efterretning

## **Bilag**

Opgørelse over antal ankesager i Det Sociale Nævn hele Danmark 2007-2009.xls

Opgørelse over ankesager i Det Sociale Nævn 2009.xls

# Punkt 104: 104. Forslag om ændring af ordningen vedr. Bruger- og pårørenderåd på plejecentrene i Sorø Kommune

340-2010-38254

## 104. Forslag om ændring af ordningen vedr. Bruger- og pårørenderåd på plejecentrene i Sorø Kommune

### 104. Forslag om ændring af ordningen vedr. Bruger- og pårørenderåd på plejecentrene i Sorø Kommune

Åbent	Sagsbeh.: Kasia Caroline Vad	KMD Sagsid.: 340-2010-38254	KMD Dok.nr.: 340-2010-186408
-------	---------------------------------	--------------------------------	---------------------------------

Juridisk regelgrundlag:

LF 177 09/10. Afbureaukratisering på området for ældre, handicappede m.fl.

Sagsfremstilling:

I forbindelse med afbureaukratiseringen på det sociale område blev det vedtaget, at det er frivilligt at oprette bruger- og pårørenderåd på plejecentrene. Det er dermed op til en lokalpolitisk vurdering og prioritering at beslutte, hvordan bruger- og pårørendeinddragelsen skal sikres.

På plejecentrene har ovenstående givet anledning til en drøftelse af, hvordan de nuværende bruger- og pårørenderåd forestiller sig, at den fremtidige inddragelse kan ske.

De kommunale plejecentre i Sorø Kommune har på nuværende tidspunkt to råd - et for de somatiske plejecentre (4 huse) og et for demensenhederne (3 huse). Den selvejende institution Røde Kors Hjemmet har sit eget bruger- og pårørenderåd. Nærværende forslag omfatter alene de to råd i de kommunale plejecentre.

De to nuværende råd på de kommunale plejecentre har begge givet udtryk for, at de har svært ved at se hvordan de kan varetage deres opgaver og skabe synlighed omkring deres eksistens.

Det er svært at finde brugere og pårørende, som ønsker at stille op i rådene, og de, der stiller op, oplever ofte, at de er ene om at repræsentere et plejecenter, da nogle centre ikke har en repræsentant. Dette skyldes både at så få personer ønsker at stille op, men også at der er stor udskiftning i forbindelse med at brugere dør, og pårørende vælger at stoppe.

Af de kommunale tilsynsrapporter fremgår det også, at flere beboere og mange pårørende ikke kender til eksistensen af rådene. Endelig føler repræsentanterne i rådene, at de dækker for mange plejecentre og har brug for en tættere og mere lokal kontakt i hverdagen.

Begge råd er enige om, at der fortsat er behov for et organ, hvor der kan være en dialog mellem bruger/pårørende og plejecentrene/kommunen.

Derfor foreslår rådene, at der oprettes et bruger- og pårørenderåd på hvert af plejecentrene med deltagelse af beboere, pårørende samt medarbejdere og gruppeleder af plejecentret.

Fordelene vil være:

- Rådet er vedkommende og nærværende for det center man repræsenterer
- Rådet vil kunne tage udgangspunkt i det liv, der udspiller sig på plejecentret
- Rådet vil kunne høres i forhold til samarbejdet med ejendomscentret, køkkenet / kostleverandører mm. Ejendomscentret ønsker at have en "beboerforening" at høre i forbindelse med nyanskaffelser for de hensatte midler, men beboerforeninger og brugerråd kan juridisk set ikke være det samme råd. Beboerforeninger vil typisk beskæftige sig med spørgsmål i relation til almenboligloven mens brugerråd typisk omfatter spørgsmål vedr. det daglige liv på plejecentrene. I forslaget til nye vedtægter, er samarbejdet med Ejendomscentret, f.eks. vedr. brug af hensatte midler, taget med som et punkt for rådets kompetence og arbejdsområde.
- Rådet vil kunne være høringsorgan i forskellige sammenhænge

- Rådet vil være orienteret om hvad der sker i plejecentret
- Der vil være flere beboere og pårørende fra samme plejecenter til at samarbejde.

De nuværende råd foreslår, at det skal være et formelt råd, som beboere, pårørende og medarbejdere vælges til. Derudover ønsker de nuværende råd, at møderne er åbne for alle beboere og pårørende på plejecentret, så flest mulige har mulighed for at være en del af plejecentrets liv.

De nuværende råd foreslår, at der holdes møde efter behov, og minimum 4 gange årligt.

Der er vedlagt et forslag til nye vedtægter for bruger- og pårønderåd ved plejecentrene i Sorø Ældrepleje.

Har sagen været behandlet tidligere:  
Nej.

Høring:  
Til orientering i Ældrerådet efterfølgende.

Økonomiske konsekvenser:  
Ingen.

Beskrivelse af forhold til planer/politikker/strategier:  
-

Indstilling:  
Direktøren indstiller,

at der kan oprettes et bruger- og pårønderåd på hvert af de kommunale plejecentre med deltagelse af beboere, pårørende samt medarbejdere og gruppeleder af plejecentret, og

at forslaget til de nye vedtægter for bruger- og pårønderåd i Sorø Ældrepleje godkendes.

Bilag

[340-2010-187740](#) Forslag til vedtægter for bruger- og pårønderåd ved plejecentrene i Sorø Ældrepleje.doc

Beslutning i Social og Sundhedsudvalget, den 3. november 2010:  
Ikke til stede: Flemming Olsen

Godkendt.

## **Bilag**

Forslag til vedtægter for bruger- og pårønderåd ved plejecentrene i Sorø Ældrepleje.doc

# **Punkt 105: 105. Plan for præhospitalt beredskab og sundhedsberedskab - høring**

340-2010-4708

## **105. Plan for præhospitalt beredskab og sundhedsberedskab - høring**

### **105. Plan for præhospitalt beredskab og sundhedsberedskab - høring**

Åbent	Sagsbeh.: Lone Ulholm	KMD Sagsid.: 340-2010-4708	KMD Dok.nr.: 340-2010-171006
-------	--------------------------	-------------------------------	---------------------------------

Juridisk regelgrundlag:  
Sundhedsloven.

Sagsfremstilling:  
Regionsrådet skal én gang i hver valgperiode udarbejde og vedtage en plan for den præhospitale indsats og sundhedsberedskabet.

Region Sjælland har fremsendt ” Plan for sundhedsberedskabet og den præhospitale indsats” i høring i kommunerne frem til den 8. nov. 2010.

Præhospitalplanen beskriver regionens daglige indsats over for borgere, der har brug for hjælp p.g.a. akut opstået sygdom og tilskadecomst. Planen for sundhedsberedskabet beskriver, hvordan regionens sundhedsvæsen ved større ulykker og hændelser er i stand til at udvide og omstille sin behandlingskapacitet.

Region Sjælland vedtog den 31. maj rammerne for den fremtidige akutte struktur i regionen. Den fremsendte endelige plan lægger sig direkte op ad rammeoplægget fra maj måned, idet den fremtidige præhospitale indsats er baseret på følgende :

- udfasning af læge- og sygeplejebiler
- ændringer i antal og placering af akutbiler
- ambulanceberedskaber der i større grad end i dag er bemanded med paramedicinsk personale
- en sundhedsfaglig visitation af 112

Den præhospitale plan giver nogle væsentlige forringelser for Sorø Kommune, ikke mindst i form af ophør af akutbilen i Sorø.

Sundhedsberedskabet består af flere delplaner :

- Aktiveringsplan for sundhedsberedskabet
- Sygehusenes beredskabsplaner
- Psykiatriens beredskabsplan
- Beredskabsplaner for primær sundhedssektor i kommunerne, beliggende i Region Sjælland
- Lægemiddelberedskabsplanen

Planen indeholder de overordnede betragtninger omkring delplanerne. De enkelte komponenter er underdokumenter til planen. Sorø Kommunes sundhedsberedskabsplan (som i øvrigt også skal revideres i hver valgperiode), er således også et underdokument i den samlede regionale sundhedsberedskabsplan.

Har sagen været behandlet tidligere:

Et oplæg til sundhedsberedskabsplan har været forelagt Social- og sundhedsudvalget i november 2009.

Rammeoplægget for akut indsats har været forelagt Økonomiudvalget i juni 2010 – og høringssvar er afgivet.

Rammeoplægget og høringssvar skulle danne udgangspunkt for den foreliggende sundhedsberedskabsplan inkl. Præhospitalsplan.

Høring:

-

Økonomiske konsekvenser:

-

Beskrivelse af forhold til planer/politikker/strategier:

Indstilling:

Direktøren indstiller,

at Sorø Kommune afgiver høringssvar som vedlagte udkast

Bilag

[340-2010-180784](#) Høringssvar til Region Sjælland vedr. sundhedsberedskab inkl. præhospital indsats

[340-2010-180792](#) Responstider for ambulancer - Sorø Kommune

[340-2010-180794](#) Plan for præhospitalt beredskab og sundhedsberedskab.pdf

Beslutning i Social og Sundhedsudvalget, den 3. november 2010:

Ikke til stede: Flemming Olsen

Godkendt.

## **Bilag**

Høringssvar til Region Sjælland vedr. sundhedsberedskab inkl. præhospital indsats

Responstider for ambulancer - Sorø Kommune

Plan for præhospitalt beredskab og sundhedsberedskab.pdf

# **Punkt 106: 106. Forslag til politik vedr. indførelse af reklamer og sponsorering i Sorø Kommune og dennes institutioner**

340-2010-8516

## **106. Forslag til politik vedr. indførelse af reklamer og sponsorering i Sorø Kommune og dennes institutioner**

### **106. Forslag til politik vedr. indførelse af reklamer og sponsorering i Sorø Kommune og dennes institutioner**

Åbent	Sagsbeh.: Lykke Pedersen	KMD Sagsid.: 340-2010-8516	KMD Dok.nr.: 340-2010-173753
-------	-----------------------------	-------------------------------	---------------------------------

Juridisk regelgrundlag:

Lov om kommuners og regioners anvendelse af fast ejendom og løsøre til brug for reklamering for andre (lov 490 af 07/06/2006)

Sagsfremstilling

På baggrund af henvendelser fra en række institutioner/-centre der efterspørger muligheden for at indgå aftaler om salg af reklameplads og indgåelse af sponsoraftaler, har Team udvikling udarbejdet et udkast til en politik på området, der fastlægger nogle principper og giver et fælles administrationsgrundlag for reklamering og sponsorering i Sorø Kommune. (Udkastet vedlagt som bilag).

Udkastet indebærer indtægtsmulighed for Sorø Kommune, ved at sælge reklameplads på f.eks. bygninger, biler/busser/trailere, idrætsanlæg, skolegårde, daginstitutioner, busskure o.lign., samt accept af sponsorering.

Fordelene ved en generel politik og et overordnet administrationsgrundlag:

En ensretning af reglerne, således at de 3 tidligere kommuners hidtidige praksis på området bliver uniformt.

En ensretning af priserne for hhv. salg af reklameplads og indgåelse af sponsoraftaler.

Det sikres, at Sorø Kommune opnår markedspriser.

En ens holdning til etiske spørgsmål i forbindelse med salg af reklameplads eller accept af sponsoring.

Ulemper ved en sådan politik:

Institutionerne kan føle, at de bliver presset til at indgå aftaler om reklamering/sponsoring.

Institutionerne kan være bekymrede for, om en evt. reklameindtægt eller sponsoreringsaftale vil blive modregnet i deres basisbudgetter.

Politikens hovedpunkter: (Politikken kan læses i sin helhed i vedlagte bilag).

Formålet med vor politik og retningslinjer er at sikre

- at alle – både ansatte, brugere og bestyrelser - er bekendt med muligheder og begrænsninger i forhold til reklamering og sponsoring.
- at der er en generel viden om, hvordan der skal ageres i forhold til reklamering og sponsoring, herunder hvilke moralske og etiske hensyn der skal tages.

Definition: Sorø Kommune definerer sponsoring og reklamering således;

Reklamering er når Sorø Kommune mod betaling reklamerer for et givent produkt eller ydelse. Det kan for eksempel være i form af:

- Reklamer på biler
- Reklamer på bygninger
- Reklamer i institutioner, idrætshaller m.v.

Sponsoring er når der direkte eller indirekte er tale om støtte fra erhvervslivet i form af materialer, penge eller andet. Det kan for eksempel være i form af:

- Undervisningsmaterialer, legetøj eller andre materialer
- Økonomisk støtte til et arrangement
- Serviceydelser (underholdning, undervisning m.v.)

Har sagen været behandlet tidligere:  
Direktionen 02. august 2010.  
Økonomiudvalget 18. august 2010.

Høring:

Sagen er i høring i stående udvalg og bestyrelser/råd i Sorø Kommune. Høringsfrist er 18. november 2010. Sagen genoptages i Økonomiudvalget den 8. december 2010.

Økonomiske konsekvenser:

Vedtagelse af Politik for salg af reklameplads og sponsoring vil indbringe Sorø Kommune/de kommunale institutioner løbende indtægter, som kan give nogle økonomiske muligheder som ligger udover det de normale driftsmidler vil kunne dække. Omkostningerne for Sorø Kommune vil være begrænset til udgifter til intern administration.

Reklame- eller sponsorindtægten:

Reklameindtægten tilfalder institutionen.

Indkøbsafdelingen skal ind over de aftaler der indgås, og Indkøbsafdelingen udarbejder en oversigt over indgåede aftaler med henblik på fuld gennemsigtighed.

Praksis:

Det er den enkelte institution/center har ansvar for at forestå det praktiske omkring en evt. reklamering/sponsoring, idet Sorø Kommunes indkøbsafdeling skal benyttes som konsulent og sparringspartner, ved indgåelsen af reklamering/sponseringsaftaler.

Der må aldrig være tvivl om Sorø Kommunes, eller den enkelte institutions fortsatte objektivitet, uagtet at der finder denne reklamering eller sponsoring sted.

Beskrivelse af forhold til planer/politikker/strategier:

Udkast til udformning af politikken vedlægges som bilag.

Indstilling:

Direktøren indstiller,

at Fagudvalgene udarbejder høringssvar angående udkast til politik vedrørende indførelse af salg af reklameplads og sponsoring i Sorø Kommune og dennes institutioner. (Høringsfrist 18. november 2010)

Bilag

[340-2010-163727](#) Politik og retningslinier for sponsoring og salg af reklameplads øko  
høring sept 2010.docm

Beslutning i Børn og Undervisningsudvalget, den 2. november 2010:

Ikke til stede: Bent Frederiksen, Lene Coppen

Børn og Undervisningsudvalget tager det udarbejdede udkast til politik for indførelse af salg af reklameplads og sponsoring i Sorø Kommune til efterretning.

Børn og Undervisningsudvalget ønsker at fastholde, at institutioners og skolars kerneydelse aldrig bliver afhængig af indtægter fra reklamering og sponsorering.

Børn og Undervisningsudvalget ønsker desuden at fokusere på, at markedsføringslovens bestemmelser i forhold til børn og unge overholdes.

Børn og Undervisningsudvalget ønsker principperne vedrørende salg af reklamer og sponsorering evalueret to år efter implementeringen.

Mai Voigt (F) tager forbehold.

Beslutning i Social og Sundhedsudvalget, den 3. november 2010:

Ikke til stede: Flemming Olsen

Social- og sundhedsudvalget forholder sig positivt til politikken.

## **Bilag**

Politik og retningslinier for sponsering og salg af reklameplads øko høring sept 2010.docm

# **Punkt 106: 106. Forslag til politik vedr. indførelse af reklamer og sponsorering i Sorø Kommune og dennes institutioner**

340-2010-8516

## **106. Forslag til politik vedr. indførelse af reklamer og sponsorering i Sorø Kommune og dennes institutioner**

### **106. Forslag til politik vedr. indførelse af reklamer og sponsorering i Sorø Kommune og dennes institutioner**

Åbent	Sagsbeh.: Lykke Pedersen	KMD Sagsid.: 340-2010-8516	KMD Dok.nr.: 340-2010-173753
-------	-----------------------------	-------------------------------	---------------------------------

Juridisk regelgrundlag:

Lov om kommuners og regioners anvendelse af fast ejendom og løsøre til brug for reklamering for andre (lov 490 af 07/06/2006)

Sagsfremstilling

På baggrund af henvendelser fra en række institutioner/-centre der efterspørger muligheden for at indgå aftaler om salg af reklameplads og indgåelse af sponsoraftaler, har Team udvikling udarbejdet et udkast til en politik på området, der fastlægger nogle principper og giver et fælles administrationsgrundlag for reklamering og sponsorering i Sorø Kommune. (Udkastet vedlagt som bilag).

Udkastet indebærer indtægtsmulighed for Sorø Kommune, ved at sælge reklameplads på f.eks. bygninger, biler/busser/trailere, idrætsanlæg, skolegårde, daginstitutioner, busskure o.lign., samt accept af sponsorering.

Fordelene ved en generel politik og et overordnet administrationsgrundlag:

En ensretning af reglerne, således at de 3 tidligere kommuners hidtidige praksis på området bliver uniformt.

En ensretning af priserne for hhv. salg af reklameplads og indgåelse af sponsoraftaler.

Det sikres, at Sorø Kommune opnår markedspriser.

En ens holdning til etiske spørgsmål i forbindelse med salg af reklameplads eller accept af sponsoring.

Ulemper ved en sådan politik:

Institutionerne kan føle, at de bliver presset til at indgå aftaler om reklamering/sponsoring.

Institutionerne kan være bekymrede for, om en evt. reklameindtægt eller sponsoreringsaftale vil blive modregnet i deres basisbudgetter.

Politikens hovedpunkter: (Politikken kan læses i sin helhed i vedlagte bilag).

Formålet med vor politik og retningslinjer er at sikre

- at alle – både ansatte, brugere og bestyrelser - er bekendt med muligheder og begrænsninger i forhold til reklamering og sponsoring.
- at der er en generel viden om, hvordan der skal ageres i forhold til reklamering og sponsoring, herunder hvilke moralske og etiske hensyn der skal tages.

Definition: Sorø Kommune definerer sponsoring og reklamering således;

Reklamering er når Sorø Kommune mod betaling reklamerer for et givent produkt eller ydelse. Det kan for eksempel være i form af:

- Reklamer på biler
- Reklamer på bygninger
- Reklamer i institutioner, idrætshaller m.v.

Sponsoring er når der direkte eller indirekte er tale om støtte fra erhvervslivet i form af materialer, penge eller andet. Det kan for eksempel være i form af:

- Undervisningsmaterialer, legetøj eller andre materialer
- Økonomisk støtte til et arrangement
- Serviceydelser (underholdning, undervisning m.v.)

Har sagen været behandlet tidligere:  
Direktionen 02. august 2010.  
Økonomiudvalget 18. august 2010.

Høring:

Sagen er i høring i stående udvalg og bestyrelser/råd i Sorø Kommune. Høringsfrist er 18. november 2010. Sagen genoptages i Økonomiudvalget den 8. december 2010.

Økonomiske konsekvenser:

Vedtagelse af Politik for salg af reklameplads og sponsoring vil indbringe Sorø Kommune/de kommunale institutioner løbende indtægter, som kan give nogle økonomiske muligheder som ligger udover det de normale driftsmidler vil kunne dække. Omkostningerne for Sorø Kommune vil være begrænset til udgifter til intern administration.

Reklame- eller sponsorindtægten:

Reklameindtægten tilfalder institutionen.

Indkøbsafdelingen skal ind over de aftaler der indgås, og Indkøbsafdelingen udarbejder en oversigt over indgåede aftaler med henblik på fuld gennemsigtighed.

Praksis:

Det er den enkelte institution/center har ansvar for at forestå det praktiske omkring en evt. reklamering/sponsoring, idet Sorø Kommunes indkøbsafdeling skal benyttes som konsulent og sparringspartner, ved indgåelsen af reklamering/sponseringsaftaler.

Der må aldrig være tvivl om Sorø Kommunes, eller den enkelte institutions fortsatte objektivitet, uagtet at der finder denne reklamering eller sponsoring sted.

Beskrivelse af forhold til planer/politikker/strategier:

Udkast til udformning af politikken vedlægges som bilag.

Indstilling:

Direktøren indstiller,

at Fagudvalgene udarbejder høringssvar angående udkast til politik vedrørende indførelse af salg af reklameplads og sponsoring i Sorø Kommune og dennes institutioner. (Høringsfrist 18. november 2010)

Bilag

[340-2010-163727](#) Politik og retningslinier for sponsoring og salg af reklameplads øko  
høring sept 2010.docm

Beslutning i Børn og Undervisningsudvalget, den 2. november 2010:

Ikke til stede: Bent Frederiksen, Lene Coppen

Børn og Undervisningsudvalget tager det udarbejdede udkast til politik for indførelse af salg af reklameplads og sponsoring i Sorø Kommune til efterretning.

Børn og Undervisningsudvalget ønsker at fastholde, at institutioners og skolars kerneydelse aldrig bliver afhængig af indtægter fra reklamering og sponsorering.

Børn og Undervisningsudvalget ønsker desuden at fokusere på, at markedsføringslovens bestemmelser i forhold til børn og unge overholdes.

Børn og Undervisningsudvalget ønsker principperne vedrørende salg af reklamer og sponsorering evalueret to år efter implementeringen.

Mai Voigt (F) tager forbehold.

Beslutning i Social og Sundhedsudvalget, den 3. november 2010:

Ikke til stede: Flemming Olsen

Social- og sundhedsudvalget forholder sig positivt til politikken.

Møde hævet kl.

## **Underskriftsark**

## **Bilag**

Politik og retningslinier for sponsering og salg af reklameplads øko høring sept 2010.docm