

REFERAT Social og Sundhedsudvalget 2010-2013 d. 29-11-2010

Mødedato Mandag d. 29. november 2010 kl. 15:00

Mødested Mødelokale 180

Mødedeltagere Annette Raaschou van der Star, Michael Jensen, Jakob Meibom, Ib Hahn Andersen, Flemming Olsen

Indholdsfortegnelse

107. Godkendelse af dagsorden.....	3
108. Meddelelser.....	4
109. Nøgletal vedr. kommunal medfinansiering.....	5
110. Støtte til frivilligt socialt arbejde efter SEL § 18 for 2011.....	7
111. Samordning på misbrugsområdet.....	9
112. Flytning af Socialpsykiatrisk Center til Sneppevej.....	11
113. Budgetstatus 31-10-2010 Social og Sundhedsudvalget.....	13
114. Ejendoms- og investeringsstrategi.....	19
114. Ejendoms- og investeringsstrategi.....	21

Punkt 107: 107. Godkendelse af dagsorden

340-2010-36167

107. Godkendelse af dagsorden

107. Godkendelse af dagsorden

Åbent Sagsbeh.: Sagsid.: Dok.nr.:
Jane Darling Larsen 340-2010-36167 340-2010-202706

Juridisk regelgrundlag:
Forretningsordenen.

Sagsfremstilling:

Ifølge forretningsordenen skal udvalgmødet indledes med at godkende dagsordenen, herunder godkendelse af optagelse af de enkelte punkter på den endelige dagsorden.

Har sagen været behandlet tidligere:

-

Høring:

-

Økonomiske konsekvenser:

-

Beskrivelse af forhold til planer/politikker/strategier:

-

Indstilling:

Direktionen indstiller,

at dagsorden godkendes

Beslutning i Social og Sundhedsudvalget, den 29. november 2010:

Ikke til stede: Ingen.

Godkendt.

Punkt 108: 108. Meddelelser

340-2010-36169

108. Meddelelser

108. Meddelelser

Åbent	Sagsbeh.:	Sagsid.:	Dok.nr.:
	Jane Darling Larsen	340-2010-36169	340-2010-202717

Meddelelser:

Beslutning i Social og Sundhedsudvalget, den 29. november 2010:

Ikke til stede: Ingen.

Taget til efterretning.

Punkt 109: 109. Nøgletal vedr. kommunal medfinansiering

340-2009-82629

109. Nøgletal vedr. kommunal medfinansiering

109. Nøgletal vedr. kommunal medfinansiering

Åbent Sagsbeh.: Sagsid.: Dok.nr.:
Lone Ulholm 340-2009-82629 340-2010-199231

Juridisk regelgrundlag:
Sundhedsloven.

Sagsfremstilling:

Social- og sundhedsudvalget har tidligere fået forelagt 2 nøgletalsrapporter på sundhedsområdet, udarbejdet af en fælles kommunal datagrube. Rapporterne er ikke udarbejdet siden efteråret 2009.

Kommunen har derfor selv udarbejdet nogle udvalgte nøgletal omkring kommunal medfinansiering og sundhedsområdet (ledelsesinformation). Der er tillige et bilag om afregning og takster vedr. kommunal medfinansiering.

Nøgletallene kan dels forklare noget om den økonomiske udvikling, men kan også understøtte ledelsesmæssige beslutninger om stadige tilpasninger og forebyggende udviklingstiltag – og endelig kan nøgletallene være en indikator i forhold til sundhedsaftalen.

Nøgletallene giver mulighed for at følge udviklingen på et overordnet niveau – og vil fremover blive forelagt 2 gange årligt. I foråret (marts/april) når afregning mv. fra foregående år foreligger, og om efteråret (halvårsstatus). Nøgletallene er ikke et udtryk for en egentlig budgetopfølgning. Nøgletallene er illustreret ved tabeller og grafer i bilaget – og vil undergå en løbende udvikling.

Sorø Kommune ligger sammenlignet med andre kommuner fortsat i ”top 3” ift. de laveste udgifter til den kommunale medfinansiering. Der kan være flere årsager til dette : indbyggernes demografiske sammensætning, sundhedstilstanden i kommunen, graden af social ulighed i kommunen, tilgængeligheden til sundhedstilbud, samt den kommunale indsats (hjemmepleje, sundhedscenter mv.)

Medfinansieringen af det somatiske sygehusvæsen er ansvarlig for godt 82% af de samlede udgifter. Der er en sammenhæng mellem udgifter og aktivitet (målt som udskrivinger og ambulante ydelser). Gennem årene er set en stigende aktivitet i det somatiske sygehusvæsen med flere udskrivinger, flere ambulante ydelser og en faldende gennemsnitlig liggetid – der bekræfter hjemmeplejens oplevelser af at skulle varetage plejen af stadig dårligere, meget plejekrævende og sygeplejemæssigt komplekse patienter.

På psykiatriområdet og på sygesikringsområdet ses ikke tilsvarende stigninger.

Der ses en markant nedgang i antallet af færdigbehandlede ptt. på sygehus. Dette tages til indtægt for dels at kommunen hjemtager ptt. så hurtigt som muligt, dels af sundhedsaftalen vedr. udskriving af borgerne er implementeret.

Har sagen været behandlet tidligere:
Nej

Høring:
Ikke relevant

Økonomiske konsekvenser:

Beskrivelse af forhold til planer/politikker/strategier:
Ledelsesinformation i forhold til sundhedsstrategi og sundhedsaftaler.

Indstilling:
Direktøren indstiller,

at orienteringen drøftes og tages til efterretning

Bilag

[340-2010-201413](#) Nøgletal nov. 2010

[340-2010-201879](#) Takster etc. ift. kommunal medfinansiering

Beslutning i Social og Sundhedsudvalget, den 29. november 2010:
Ikke til stede: Ingen.

Taget til efterretning.

Bilag

Nøgletal nov. 2010

Takster etc. ift. kommunal medfinansiering

Punkt 110: 110. Støtte til frivilligt socialt arbejde efter SEL § 18 for 2011

340-2008-62608

110. Støtte til frivilligt socialt arbejde efter SEL § 18 for 2011

110. Støtte til frivilligt socialt arbejde efter SEL § 18 for 2011

Åbent	Sagsbeh.: Tanja Jørgensen	Sagsid.: 340-2008-62608	Dok.nr.: 340-2010-203051
-------	------------------------------	----------------------------	-----------------------------

Juridisk regelgrundlag:
Lov om Social Service § 18.

Sagsfremstilling:

Kommunerne modtager hvert år midler til støtte af frivillige sociale foreninger og organisationer over bloktilskuddet. Ordningen er beskrevet af § 18 i Lov om Social Service, ifølge hvilke kommunerne er forpligtet til at støtte og samarbejde med frivillige sociale organisationer og foreninger. Den enkelte kommune fastsætter rammerne og principperne for samarbejdet med den frivillige sektor. I Sorø Kommune tager tildelingen af midler afsæt i Sorø Kommunes Frivillighedspolitik (2007).

Fordeling af § 18-midler for 2011

Der er for 2011 afsat kr. 341.378,00 til fordeling efter ansøgning til støtte af frivilligt socialt arbejde.

Der var frist for ansøgning af § 18-midler d. 1. november. Der er i alt indkommet 37 ansøgninger og det samlede konkrete ansøgte beløb i de indkomne ansøgninger udgør kr. 431.634,- (det samlede ansøgte beløb var i 2009 kr. 545.775,-) – og dertil kommer de foreninger der ikke angiver et eksakt beløb.

Samtlige ansøgninger er listet op i vedlagte bilag, hvoraf administrationens indstilling også fremgår.

Indstillingen til fordeling af de begrænsede midler sker efter følgende principper :

- foreninger der opfylder betingelser etc. tildeles støtte – alle støttebeløb reduceres frem for prioritering af udvalgte foreninger – al indsats værdsættes
- der gives ikke støtte til fortæring el.lign for de frivillige
- der gives ikke støtte til teknisk udstyr etc.
- der gives ikke støtte til udflugter til ældre – de henvises til Ældrerådets årlige udflugt

Det indstilles, at der p.t. uddeles for i alt kr. 281.000,- blandt de ansøgende foreninger, og at de resterende midler på ca. 60.000 kr. anvendes til det årlige netværksmøde 2011, til andre understøttende aktiviteter for frivillige sociale foreninger i 2011 i forbindelse med udviklingsprojektet ”Slip ildsjælene løs” samt til konkrete nye tiltag som følge af dette projekt.

De ansøgende foreninger

Ud af de 36 ansøgende foreninger har de 19 direkte lokal tilknytning, de 10 semi-lokal tilknytning (dækker Sorø Kommune samt en eller flere nabokommuner), mens 7 er nationale/regionale foreninger.

I det nedenstående skema ses en opgørelse af antallet af foreninger der indstilles til modtagelse af § 18 midler i 2011 opdelt efter primær målgruppe.

Det er væsentligt at bemærke, at opdelingen inden for målgrupperne kun er ”grov”, idet flere foreninger har målgrupper, der går på tværs af ovenstående kategoriseringer. Som eksempel kan nævnes ASF Dansk Folkehjælp, en forening der retter sig mod fysisk og/eller psykisk handicappede børn samt børn fra socialt belastede hjem.

Den videre proces

Sorø Kommune orienterer skriftligt samtlige ansøgere om, hvorvidt deres ansøgning er imødekommet og begrundet eventuelle afslag. Desuden offentliggøres det på kommunens hjemmeside hvilke organisationer og foreninger, der har fået tildelt støtte.

Foreninger, der modtager tilskud via § 18-midler skal afleverer en redegørelse med dokumentation for anvendelsen af tilskuddet samt en kort evaluering indsatsen og dennes effekt senest 1. marts 2012.

Kommunens Frivillighedspolitik er fra 2007 – den trænger til en revision, hvilket vil ske i 2011.

Har sagen været behandlet tidligere:

Støtte til frivilligt socialt arbejde via § 18 (SEL) uddeles én gang årligt.

Høring:

Frivillig Forum i Sorø har haft indstillingen til orientering og har følgende kommentarer:

- Principperne for indstilling til fordeling kan tiltrædes

- Frivilligt Forum bemærker at der for 2011 er afsat midler til frivilligt socialt arbejde svarende til 95 % af bloktilskuddet til støtte af frivilligt socialt arbejde. FF påpeger at der fremadrettet bør afsættes og udmøntes mindst svarende til 100 % af bloktilskuddet til støtte af frivilligt socialt arbejde – og hvis man virkelig ønske at værdsætte arbejdet, bør der afsættes mere.

Økonomiske konsekvenser:

Ingen.

Beskrivelse af forhold til planer/politikker/strategier:

§ 18-midlerne udmøntes i overensstemmelse med Sorø Kommunes frivillighedspolitik

Indstilling:

indstiller,

at de ansøgende foreninger tildeles støtte som det fremgår af indstillingerne i vedlagte bilag, og

at ubrugte midler anvendes til det årlige netværksmøde 2011, til andre understøttende aktiviteter for frivillige sociale foreninger i 2011 i forbindelse med udviklingsprojektet ”Slip ildsjælene løs” samt til konkrete nye tiltag som følge af dette projekt.

Bilag

[340-2010-203239](#) Indstilling - Tilskud til frivilligt socialt arbejde 2011.doc

Beslutning i Social og Sundhedsudvalget, den 29. november 2010:

Ikke til stede: Ingen.

Ansøger nr. 3 tildeles 5.000 kr. til kurser for besøgsvenner for at sikre kvalitet af indsatsen.

Ansøger nr. 9 ændres til en tildeling på 10.000 kr.

Ansøger nr. 32 gives afslag.

Ansøger nr. 31 afdækkes yderligere, og genbehandles på næste møde.

De øvrige indstillinger fra administrationen følges.

Bilag

Indstilling - Tilskud til frivilligt socialt arbejde 2011.doc

Punkt 111: 111. Samordning på misbrugsområdet

340-2008-49043

111. Samordning på misbrugsområdet

111. Samordning på misbrugsområdet

Åbent Sagsbeh.: Sagsid.: Dok.nr.:
Kasia Caroline Vad 340-2008-49043 340-2010-203949

Juridisk regelgrundlag:

Sundhedslovens § 141 (alkoholmisbrug), § 141a (tilbud til gravide om kontrakt om behandling for alkoholmisbrug med mulighed for tilbageholdelse), Sundhedslovens § 142 (lægelig behandling af stofmisbrugere/substitutionsbehandling), Servicelovens § 101 (stofmisbrug) og Servicelovens § 140, stk. 2 (handleplan i forhold til unge under 18 med stofmisbrug). Herudover diverse sociale tilbud jf. serviceloven og arbejdsmarkedsrelaterede tilbud jf. aktiv socialpolitik og aktiv beskæftigelsesindsats.

Sagsfremstilling:

Direktionen godkendte i oktober 2008 et kommissorium for en analyse af misbrugsområdet i Sorø Kommune. Baggrunden for analysen var, at det af Masterplan 2008 - Administrativ del, fremgik, at der på SSA's område (Social, Sundhed og Arbejdsmarked) skulle udarbejdes en analyse af misbrugsområdet i efteråret 2008. Analysen blev herefter udvidet til også at omfatte en kortlægning af Børn- og ungeområdet indsats på misbrugsområdet, med henblik på at styrke sammenhængen i kommunens misbrugsindsats. Analysen blev igangsat ultimo 2008, men er først færdiggjort i 2010 på grund af et stort arbejdspress på voksen- og handicapområdet i samme periode.

Analysens kortlægning peger på en række udfordringer og udviklingsmuligheder for området i forhold til den faglige indsats på området, sammenhæng og helhed i indsatsen og styring af områdets økonomi.

For at styrke indsatsen på misbrugsområdet anbefaler styregruppen, at der både på børn- og ungeområdet samt voksenområdet udpeges ansvarlige videnspersoner.

Det er hensigten, at videnspersonerne skal arbejde systematisk med at sikre en optimal udnyttelse af eksisterende tilbud, redskaber og kompetencer på misbrugsområdet, herunder ikke mindst sikre, at der arbejdes helhedsorienteret i forhold til den enkelte borger.

Status er at:

- De er nedsat en styregruppe i Familierådgivningen, med repræsentanter fra både Familierådgivningen, Skole- og Daginstitution samt decentrale ledere på skole- og daginstitutionsområdet. Styregruppen samarbejder med de decentrale nøglepersoner på skole- og daginstitutionsområdet. Herudover har Sorø Kommune som fast procedure, at der afholdes løbende overdragelsesmøder med følgende deltagere: Socialservice, Familierådgivningen, Skole- og daginstitution, UU og Jobcentret. På disse møder er alle sager med i forhold til unge som er fyldt 17 år, herunder unge med misbrugsproblemer.
- Der nedsættes en udviklingsgruppe på voksenområdet, bestående af repræsentanter fra Socialservice, Jobcentret, Borgerservice og med ad hoc deltagelse fra Ældreservice.
- Sundhedscenteret arbejder videre med den overordnede forebyggelse på alkoholområdet
- Fagcenter Handicap og Ældre arbejder på at opbygge større kompetencer på misbrugsområdet i regi af Socialpsykiatrisk Center.

Det foreslås, at der herudover etableres en tværgående samarbejdsgruppe, hvor en repræsentant fra hver af de ovenstående grupper kan mødes en gang i kvartalet for at sikre sammenhæng og helhed på misbrugsområdet i Sorø Kommune. Der er vedlagt en oversigt over de aktuelle og planlagte samarbejdsfora, herunder forslag til en tværgående samordningsgruppe.

Har sagen været behandlet tidligere:

I Direktionen den 4. maj 2009.

Høring:
Nej.

Økonomiske konsekvenser:
Ingen.

Beskrivelse af forhold til planer/politikker/strategier:
Ingen.

Indstilling:
Direktøren indstiller,

at

Bilag

[340-2010-204051](#) Analyse af misbrugsområdet

[340-2010-204048](#) Oversigt over forslag til styrkelse af samarbejdet og udviklingen på misbrugsområdet i Sorø Kommune.ppt

Beslutning i Social og Sundhedsudvalget, den 29. november 2010:
Ikke til stede: Ingen.

Godkendt.

Bilag

Analyse af misbrugsområdet

Oversigt over forslag til styrkelse af samarbejdet og udviklingen på misbrugsområdet i Sorø Kommune.ppt

Punkt 112: 112. Flytning af Socialpsykiatrisk Center til Sneppevej

340-2010-14610

112. Flytning af Socialpsykiatrisk Center til Sneppevej

112. Flytning af Socialpsykiatrisk Center til Sneppevej

Åbent	Sagsbeh.:	Sagsid.:	Dok.nr.:
	Jane Darling Larsen	340-2010-14610	340-2010-206532

Juridisk regelgrundlag:

Sagsfremstilling:

Der har været arbejdet med en samlet plan for renovering og udbygning af Lundebo, samt etablering af nye boliger til Socialpsykiatrisk center til erstatning for den nuværende placering i Allé huset. Planen var oprindeligt en samlet fysisk placering i Dianalund omkring Lundebo.

Set i lyset af en samlet Ejendomsstrategi for Sorø Kommune - og samlingen af det administrative personale på Rådhuset i Sorø, samt en udvikling gennem det seneste års tid med vigende ”efterspørgsel” efter Ældre- og plejeboliger, blev det i foråret besluttet at sætte byggeplanerne i Dianalund i bero.

Hensigten hermed er at indtænke evt. fremtidigt anvendelig ledig kommunal ejendom, samt et overtalligt antal ældreboliger, som Sorø Kommune er forpligtiget på at dække tomgangshusleje på, i nævnte udflytning af Socialpsykiatrisk center fra Allé huset.

Besluttet og videre proces

Med baggrund i en udvikling, hvor der blev flere og flere ledige ældreboliger i bebyggelsen benævnt Sneppevej i Stenlille, er det besluttet at ommærke et antal boliger her til anden målgruppe. Disse boliger tages pr. 1. januar 2011 i anvendelse af en gruppe borgere fra Alléhuset, med psykiatriske problemstillinger, som med den fornødne socialpsykiatriske intervention vil kunne klare at bo i de pågældende boliger.

Dermed er udflytning fra Alléhuset påbegyndt. Konkret drejer det sig om 13 af samlet 36 pladser, der rømmes pr. 1. januar, og vi skal i den kommende tid have tilvejebragt det nødvendige antal pladser, med henblik på udflytning af tilbageværende beboere i Alléhuset.

Det vil, i et overordnet, såvel som driftsmæssigt perspektiv være hensigtsmæssigt, at søge at fastholde Socialpsykiatrisk Centers aktiviteter samlet, indenfor et nært geografisk område. Der kan således hensigtsmæssigt arbejdes med en fremtidig samlet placering i Stenlille, hvorfor der ikke for nuværende arbejdes videre med den tidligere plan om en samlet placering i Dianalund.

Overvejelser og vurderinger

Vi har i Stenlille kigget på kommunale ejendomme såvel som drøftet alternativet hertil, nybyggeri på bar mark. Vi har bl.a. set på det tidligere Rådhus samt ”det oprindelige” Rådhus, og finder disse to ejendomme interessante og - foreløbigt vurderet - anvendelige til formålet.

Umiddelbart vurderet vil de to ejendomme give mulighed for at samle en meget stor del af Socialpsykiatrisk Centers aktiviteter i en samlet enhed, hvor der både er et værested, aflastningspladser og boenheder, samt mulighed for at udekørende personale kan have personalemæssige samt administrative faciliteter - og dermed udgangspunkt.

Det er vurderet, at der i det tidligere Rådhus vil være mulighed for at etablere 15 boliger, som skal anvendes til den særligt vanskeligt stillede målgruppe. Denne målgruppe har behov for plads og rum. Et for tæt miljø vil skabe unødvendige konflikter. Bygningens konstruktion vurderes ganske anvendelig hertil, med baggrund i bl.a. vigtigheden af, at beboere har dør fra deres bolig ud til en gang, og ikke direkte ud i et fællesrum.

I det oprindelige Rådhus, som ligger med indgang direkte ud til byens hovedstrøg, vil der kunne etableres værested i stueplan, samt et antal aflastningspladser og åbne midlertidige pladser ovenpå. Endvidere vil der kunne etableres administration og personalefaciliteter mv.

Rationaler

De to tidligere Rådhus ligger tæt ved Sneppevej, hvilket muliggør en realisering af et sammenhængende Socialpsykiatrisk Center indenfor et nært geografisk område. Endvidere muliggøres en flytning af det nuværende værested i Dianalund til Stenlille, og dermed placering heraf i sammenhæng med den decentrale organisation, såvel som med en del af brugernes boligmæssige placering.

Ovenstående giver mulighed for:

- Optimal anvendelse af organisationens personaleressourcer, i relation til natdækning, spidsperioder, sygefravær, ferieafholdelse mm.
- Bedre handlemuligheder ved akut opståede situationer, – der vil altid være personale i nærheden der kan trækkes på.
- Reduktion/eliminering af alenearbejde på værestedet, samt evt. mulighed for mere åbningstid på værestedet.
- Brugere, som har behov for en akut aflastning, vil forsat kunne bevare sin kontaktperson, idet personale har udgangspunkt fra stedet.
- Rådhuset ligger centralt i Stenlille, tæt på hovedgaden og tæt ved stationen. En stor fordel for brugerne - let tilgængelighed.

Afrunding

Ovenstående tanker er indarbejdet i Sorø Kommunes ejendomsstrategi, som også behandles på denne dagsorden.

Såfremt Ejendomsstrategien bliver vedtaget, vil der skulle foretages en undersøgelse af mulig realisering af de nævnte tanker, bl.a. i relation til planforhold, byggetekniske forhold og økonomi i relation til etablering af de 15 boliger mv.

Har sagen været behandlet tidligere:

-

Høring:

Beboere og medarbejdere i Alléhuset og Netværket er bekendt med strategien.

Økonomiske konsekvenser:

-

Beskrivelse af forhold til planer/politikker/strategier:

-

Indstilling:

Direktøren indstiller,

at Social- og Sundhedsudvalget drøfter oplægget og godkender de foreløbige planer

Beslutning i Social og Sundhedsudvalget, den 29. november 2010:

Ikke til stede: Ingen.

Godkendt.

Punkt 113: 113. Budgetstatus 31-10-2010 Social og Sundhedsudvalget

340-2010-10253

113. Budgetstatus 31-10-2010 Social og Sundhedsudvalget

113. Budgetstatus 31-10-2010 Social og Sundhedsudvalget

Åbent	Sagsbeh.:	Sagsid.:	Dok.nr.:
	Jan Drachmann	340-2010-10253	340-2010-195313

Juridisk regelgrundlag:

I de godkendte principper for økonomistyring for Sorø Kommune fremgår, at der hver måned skal forelægges budgetopfølgning i Økonomiudvalget samt 4 gange årligt i Byrådet

Sagsfremstilling:

Der foretages kun afrapportering på afvigelser i forhold til det korrigerende budget 2010. Dermed menes, at såfremt der ikke forventes budgetoverholdelse (både positivt som negativt), foretages der afrapportering på afvigelsen.

I nedenstående afrapportering vises den samlede afvigelse for hele politikområdet.

Ved budgetrapportering pr. 31-07-2010 var der en bevillingsmæssig udfordring på voksenområdet på 9,518 mio. Denne udfordring er i denne status taget ud, da økonomiudvalget den 8. september har indstillet til Byrådets møde den 15. september, at denne tillægsbevilling gives.

Noter:

1. Forebyggende sundhedsindsats

Budgetgrundlaget på området udgør 87,1 mio. Den forventede budgetoverskridelse udgør 1,150 mio. kr., svarende til en budgetoverskridelse på 1,3 %.

Medfinansieringen samt den vederlagsfrie fysioterapi er de to områder der tegner sig for dette merforbrug. Som det er skitseret nedenfor så er der dog fortsat stor usikkerhed forbundet med det endelige resultat.

Medfinansiering: Merudgift 1,0 mio.

De første 9 måneder viser et forbrug på godt 40,9 mio. kr. hvilket er en stigning på godt 2 mio. kr. i forhold til samme periode sidste år. Forbruget i den kommende periode, oktober – december var sidste år på 12,7 mio. kr. Tager vi udgangspunkt i dette vil forbruget for 2011 ligge på knap 54 mio. kr. Vi har i 2010 modtaget en efterregulering på 1,6 mio. kr., hvilket vil påvirke budgettet positivt til samlet at udgøre 53,1 mio. kr.

Umiddelbart kan vi ikke sige noget endeligt om forventningen til 2010, men en udmelding med forbehold kunne tyde på en overskridelse i størrelsesorden 1 mio. kr..

Ambulant specialiseret genoptræning: Merudgift 0,150 mio.

På nuværende tidspunkt viser forbruget en klar afvigelse. Budgettet i 2010 er på 411.000 kr. og der er i de første 9 måneder brugt 438.000 kr. Den stigende aktivitet vi så sidste år på dette område er altså fortsat i 2010. Der har været en nedgang i april og maj måned, men juni, juli og august måned er stigende. I september måned er der dog et markant fald. Afhængig af udviklingen resten af året, så forventes der på nuværende tidspunkt et merforbrug på 150.000 kr.

Vederlagsfri behandling hos fysioterapeut: Merudgift 0,750 mio.

Udgifterne har været svagt stigende og de seneste 3 måneder er der sket en yderligere stigning, men det er endnu usikkert at sige noget entydigt. Forbruget har i de første 9 måneder været på 3,85 mio. kr. og budgettet for 2010 er på godt 4,4 mio. – hvis denne udvikling fortsætter, tegner der sig et merforbrug på 0,750 mio.

Færdigbehandlede patienter: Mindreudgift 0,750 mio.

Der er sket et markant fald i aktiviteten på dette område – hvilket i øvrigt gør sig gældende for øvrige kommuner i region sjælland. Samtidig er vi blevet efterreguleret positivt på området for 2009, hvilket betyder at vi kan aflevere lidt mere end

vi oprindeligt har budgetlagt med på området.

2. Pleje- og ældreomsorg

Budgetgrundlaget på området udgør 200,1 mio. Den forventede budgetoverskridelse udgør 3,2 mio. kr., svarende til en overskridelse på 1,6 %.

Områdets samlede udfordring for 2010 inklusiv omkostninger som følge af demografiudviklingen er 3,2 mio. kr.

Der arbejdes fortsat videre med mulige tiltag med henblik på at nedbringe budgetoverskridelsen.

Økonomi:

Resultatet er på nuværende tidspunkt bedre end forventet. Den positive tendens der samlet har været indenfor ældreplejens område er fortsat her i efteråret. Specielt har udviklingen i de leverede timer indenfor hjemmeplejen udviklet sig positivt i forhold til årets start. Det samlede sygefravær indenfor ældreplejen har år til dato været faldende i forhold til sidste år, - omkring 2% under sidste års niveau, niveauet for oktober ligger dog nu tæt på niveauet for 2009.

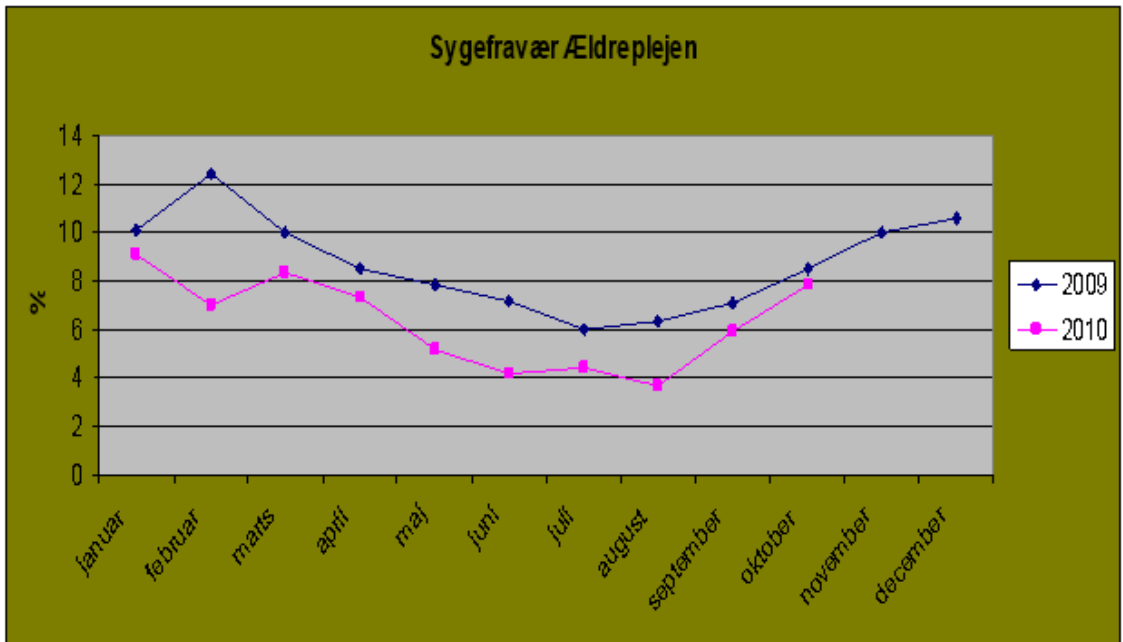
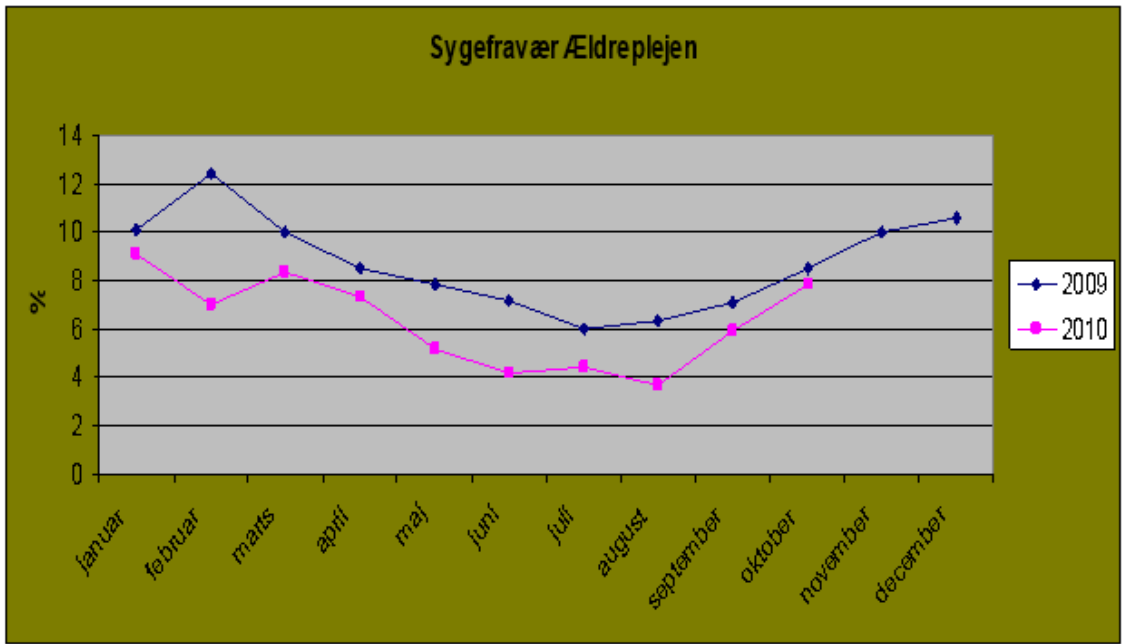
Der er et par poster som trækker den modsatte vej, og som kan påvirke resultatet i negativ retning. - Antallet af ledige ældreboliger og plejeboliger har i året været stigende. Det er dog lykkedes at udleje en del ledige plejeboliger til udenbys borgere hvilket modvirker den negative trend som indtægterne fra andre kommuner viste tidligere på året.

Samlet set forventes der en forbedring af hele fagcenteres bundlinje i størrelsesordenen 1,9 mio. kr. i forhold til forventningen ved årets start.

Den nuværende budgetoverskridelse på 3,2 mio. kr. forventes at kunne håndteres indenfor områdets egen ramme for 2011 i forhold til de positive tendenser der ses.

Sygefravær:

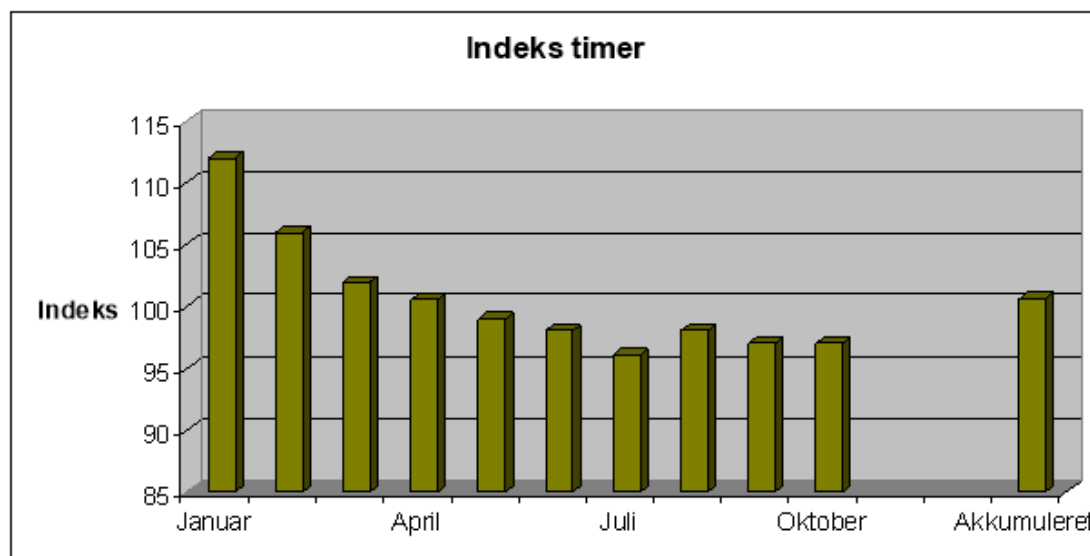
Efter at sygefraværet i Ældreplejen har været faldende de første 9 måneder af 2010 i forhold til 2009, er niveauet for oktober tæt på 2009 niveau.



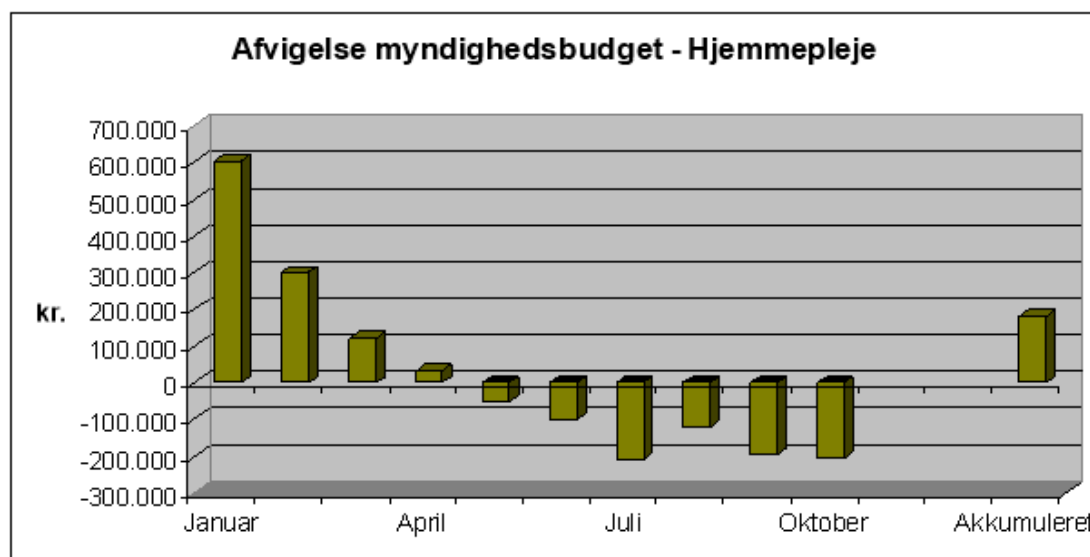
Diagrammet viser sygefraværet for ældreplejen for henholdsvis år 2009 og 2010.

BUM (Aktivitet):

Aktiviteten – de leverede timer har samlet i de første 10 måneder været højere end budgetteret, men det var forventet. Trenden har siden årets start været nedadgående. Effekten af myndigheden og leverandørens arbejde med få tilpasset serviceniveauet i forhold til ændringerne i kvalitetsstandarden har på nuværende tidspunkt givet større effekt end forventet. Den forventede stigning her i efteråret er blevet minimeret i forbindelse med den besluttede ændring til 3 ugers rengøring, hvor ca. 2/3 indtil nu er blevet revisiteret.



Diagrammet viser de månedlige leverede timer i forhold til budgettet. Status år til dato er, at der er leveret knap 0,5 % flere timer, men at trenden er faldende.



Diagrammet viser det månedlige forbrug i kroner i forhold til budgettet. Status år til dato er, at der er leveret for knapt 0,2 mio. kr. mere i forhold til budget, men at trenden er faldende.

* Demografifuljen på de 2 mio. kr. er indregnet i budgettet.

Demografi:

Der vil ultimo året blive udarbejdet en analyse på den faktiske demografiske udvikling, herunder en beregning på hvor stor effekt demografiudviklingen har påvirket budgetoverskridelsen med.

Boliger:

Ultimo oktober er der 30 ledige ældreboliger, hvor mere end halvdelen er i Stenlille, (13 boliger på Snejpevej er disponeret til placering af borgere fra Allehuset).

På plejebolig området har udviklingen af tomme boliger, vist en faldende trend i forhold til niveauet i sommer månederne.

3. Voksen

Budgetgrundlaget på området udgør 142.154 mio. Den forventede budgetoverskridelse udgør 1.285 mio., svarende til en overskridelse på 0,9 %.)

Der søges ikke om en tillægsbevilling til området, da der på nuværende tidspunkt ikke er overblik over de forventede indtægter som følge af refusion for dyre enkeltsager (den foreløbige opgørelse for 2010).

Bo-, aktivitets- og samværstilbud på handicapområdet samt stofmisbrug og alkoholbehandling

Ved budgetstatus pr. 31-08-2010 havde vi en forventning om en overskridelse på 0,699 mio. og ved budgetrapportering pr. 30-09-2010 en overskridelse på 1,797 mio. Status pr. 31-10-2010 viser nu en forventede overskridelse på 2,015 mio.

Begrundelsen for den forventede overskridelse skyldes følgende:

- 2 tabte klagesager, udgift 0,698 mio.
- Modtaget regninger fra andre kommuner, hvor de har etableret diverse dagtilbud efter §§ 103 og 104, hvor Sorø er betalingskommune, men ikke handlekommune. Regningerne er først fremsendt nu til trods for at foranstaltningerne er etableret primo 2010
- På stofmisbrugsområdet er der etableret 1 ny døgnforanstaltning samt 15 nye ambulante behandlingsforløb. Derudover modtagne regninger for i alt 0,472 mio. fra Slagelse og Kalundborg Kommuner for 2009 som først er betalt i 2010

Begrundelsen for at det forventede merforbrug ikke er højere skyldes engangsfinansiering i 2010 fra uforbrugte midler fra 2009 fra Allehuset, Skovglimt og Bostedet Skovvej, i alt 1,067 mio. Idet det er midler der ikke har indvirkning på takstberegningen er det besluttet at de overføres til myndigheden i 2010. Dertil kommer yderligere refusion fra 2009 vedr. ”dyre enkeltsager” som er indtægtsført i 2010 og som udgør 1,328 mio.

Som en del af ovenstående udfordring udgør 0,5 mio. kr. objektiv finansiering til Center for Specielundervisning i Slagelse (CSU). Sorø Kommune er forpligtiget til at anvende CSU i 2010, hvorfor det ikke er muligt at reducere udgifterne.

Den henvises tillige til vedlagte bilag der viser udviklingen i udgifterne samt statsrefusion for hele voksenområdet fra regnskab 2007 og frem til dato, herunder med forventet forbrug for hele 2010.

Hjælpeområdene

På området for hjælpemidler forventes der pr. 31-10-2010 et forventet mindreforbrug på 0,730 mio. kr.

Hjælpeområdene har siden kommunesammenlægning tilbage i 2007 hvert år aflagt et regnskab der ikke har været i balance og hvor der har været budgetoverskridelser.

I 2009 blev der gennemført en analyse i afdelingen for at finde yderligere besparelser. Analysen pegede på udarbejdelse af kvalitetsstandarder på en lang række hjælpemidler, justering af serviceniveauet samt indgåelse af leverandør aftale i K-17 regi. I 2010 arbejdes der yderligere på praksisbeskrivelser i afdelingen for at strømligne sagsbehandlingen.

Status pr. 30. september 2010 viser et forventet mindreforbrug på 0,730 mio. kr., i forhold til det samlede budget på 19,981 mio. Det forventes at en igangværende boligindretningssag der er beregnet til 0,950 mio. vil blive afsluttet i december 2010, konsekvenserne af denne er indregnet i ovenstående beregning.

4. Integration

Ingen bemærkninger

Har sagen været behandlet tidligere:

Nej

Høring:

Ikke relevant

Økonomiske konsekvenser:

Fremgår af sagen

Beskrivelse af forhold til planer/politikker/strategier:

Ikke relevant

Indstilling:

Direktøren indstiller,

at der gives en tillægsbevilling på 1.150.000 kr. til politikområdet forebyggende sundhedsindsats at det forventede merforbrug på politikområde Ældre overføres til budget 2011 i forbindelse med regnskabsafslutningen for 2010, og

at sagen videresendes til endelig godkendelse i Økonomiudvalg og Byråd

Bilag

[340-2010-202047](#) Grafisk oversigt voksen-sykiatriområdet 2010

[340-2010-202231](#) Ledelsesinformation for Socialservice nov 2009 - okt. 2010.doc

[340-2010-97768](#) Opfølgning 31-10-2010 Social og Sundhedsudvalget.doc

Beslutning i Social og Sundhedsudvalget, den 29. november 2010:

Ikke til stede: Ingen.

Indstilles godkendt.

Bilag

Grafisk oversigt voksen-sykiatriområdet 2010

Ledelsesinformation for Socialservice nov 2009 - okt. 2010.doc

Opfølgning 31-10-2010 Social og Sundhedsudvalget.doc

Punkt 114: 114. Ejendoms- og investeringsstrategi

340-2010-34245

114. Ejendoms- og investeringsstrategi

114. Ejendoms- og investeringsstrategi

Åbent Sagsbeh.: Sagsid.: Dok.nr.:
Flemming Nytofte Nielsen 340-2010-34245 340-2010-205816

Juridisk regelgrundlag:
Ikke relevant.

Sagsfremstilling:
I budget 2010 (11) er det besluttet, at der som et element i Sorø Kommunes Konsolideringsstrategi i 2010 skal udarbejdes en Ejendoms- og investeringsstrategi.

Ejendoms- og investeringsstrategien skal fastsætte de overordnede rammer for udvikling af kommunens ejendomsportefølje. Strategien skal bygge på en tilstandsvurdering af bygningsmassen, deres anvendelighed, lokalisering og udviklingsmuligheder.

Kommunens ejendomsportefølje skal udvikles således, at der skabes gode fysiske rammer for alle de kommunale aktiviteter. Udgangspunktet er, at den investerede kapital vedligeholdes og bevares.

På baggrund heraf er der i vedhæftede notat om ejendoms- og investeringsstrategien beskrevet rammer og grundlag for udarbejdelse af en langsigtet ejendomsstrategi, samt et konkret forslag til udmøntning af en kortsigtet ejendomsstrategi for anvendelse, fastholdelse og afvikling af en række ejendomme.

I forbindelse med forslaget til den kortsigtede ejendomsstrategi er der beskrevet de overvejelser og muligheder, der er gået forud for det konkrete forslag.

Har sagen været behandlet tidligere:
Nej.

Høring:
Ingen.

Økonomiske konsekvenser:
At de bygningsmæssige driftsomkostninger reduceres.
At de anlægsmæssige bygningsomkostninger finansieres af en del af salgsprovenuet fra frasolgte ejendomme.

Beskrivelse af forhold til planer/politikker/strategier:
Kommuneplan og lokalplaner for berørte ejendomme.

Indstilling:
Direktøren indstiller,

at ovennævnte ejendomsstrategi godkendes, og at der efterfølgende tages stilling til den fremtidige disponering af Stenmagle, Alsted-Fjenneslev og Slaglille-Bjernede skoler, såfremt ændret skolestruktur besluttet,

at tidligere beslutning om salg af Skolevej 4, Dr. Sells Vej 20B og Rolighedsvej 11 fastholdes,

at Skolevej 5 og Katrinelystvej 11A udbydes til salg til mindst ejendomsvurderingen og at ejendommene Smedevej 27, Sneppevej 2 og Møllegårdsvej 2 udbydes til salg på baggrund af en mindstepris fastlagt i samarbejde med et ejendomsmæglerfirma,

at der igangsættes en planlægning for den fremtidige disponering af Fulbyvej og Alléhusejendommene,
at ejendomsstrategien behandles i de respektive fagudvalg, og
at ejendomsstrategien med fagudvalgenes indstillinger oversendes til behandling i Økonomiudvalget og i Byrådet.

Bilag

[340-2010-205804](#) Notat om Ejendoms- og investeringsstrategi af 23.11.2010.

Beslutning i Social og Sundhedsudvalget, den 29. november 2010:
Ikke til stede: Ingen.

Indstilles godkendt.

Møde hævet kl. 16:30

Underskriftsark

Bilag

Notat om Ejendoms- og investeringsstrategi af 23.11.2010.

Punkt 114: 114. Ejendoms- og investeringsstrategi

340-2010-34245

114. Ejendoms- og investeringsstrategi

114. Ejendoms- og investeringsstrategi

Åbent Sagsbeh.: Sagsid.: Dok.nr.:
Flemming Nytofte Nielsen 340-2010-34245 340-2010-205816

Juridisk regelgrundlag:
Ikke relevant.

Sagsfremstilling:
I budget 2010 (11) er det besluttet, at der som et element i Sorø Kommunes Konsolideringsstrategi i 2010 skal udarbejdes en Ejendoms- og investeringsstrategi.

Ejendoms- og investeringsstrategien skal fastsætte de overordnede rammer for udvikling af kommunens ejendomsportefølje. Strategien skal bygge på en tilstandsvurdering af bygningsmassen, deres anvendelighed, lokalisering og udviklingsmuligheder.

Kommunens ejendomsportefølje skal udvikles således, at der skabes gode fysiske rammer for alle de kommunale aktiviteter. Udgangspunktet er, at den investerede kapital vedligeholdes og bevares.

På baggrund heraf er der i vedhæftede notat om ejendoms- og investeringsstrategien beskrevet rammer og grundlag for udarbejdelse af en langsigtet ejendomsstrategi, samt et konkret forslag til udmøntning af en kortsigtet ejendomsstrategi for anvendelse, fastholdelse og afvikling af en række ejendomme.

I forbindelse med forslaget til den kortsigtede ejendomsstrategi er der beskrevet de overvejelser og muligheder, der er gået forud for det konkrete forslag.

Har sagen været behandlet tidligere:
Nej.

Høring:
Ingen.

Økonomiske konsekvenser:
At de bygningsmæssige driftsomkostninger reduceres.
At de anlægsmæssige bygningsomkostninger finansieres af en del af salgsprovenuet fra frasolgte ejendomme.

Beskrivelse af forhold til planer/politikker/strategier:
Kommuneplan og lokalplaner for berørte ejendomme.

Indstilling:
Direktøren indstiller,

at ovennævnte ejendomsstrategi godkendes, og at der efterfølgende tages stilling til den fremtidige disponering af Stenmagle, Alsted-Fjenneslev og Slaglille-Bjernede skoler, såfremt ændret skolestruktur besluttet,

at tidligere beslutning om salg af Skolevej 4, Dr. Sells Vej 20B og Rolighedsvej 11 fastholdes,

at Skolevej 5 og Katrinelystvej 11A udbydes til salg til mindst ejendomsvurderingen og at ejendommene Smedevej 27, Sneppevej 2 og Møllegårdsvej 2 udbydes til salg på baggrund af en mindstepris fastlagt i samarbejde med et ejendomsmæglerfirma,

at der igangsættes en planlægning for den fremtidige disponering af Fulbyvej og Alléhusejendommene,
at ejendomsstrategien behandles i de respektive fagudvalg, og
at ejendomsstrategien med fagudvalgenes indstillinger oversendes til behandling i Økonomiudvalget og i Byrådet.

Bilag

[340-2010-205804](#) Notat om Ejendoms- og investeringsstrategi af 23.11.2010.

Beslutning i Social og Sundhedsudvalget, den 29. november 2010:
Ikke til stede: Ingen.

Indstilles godkendt.

Bilag

Notat om Ejendoms- og investeringsstrategi af 23.11.2010.